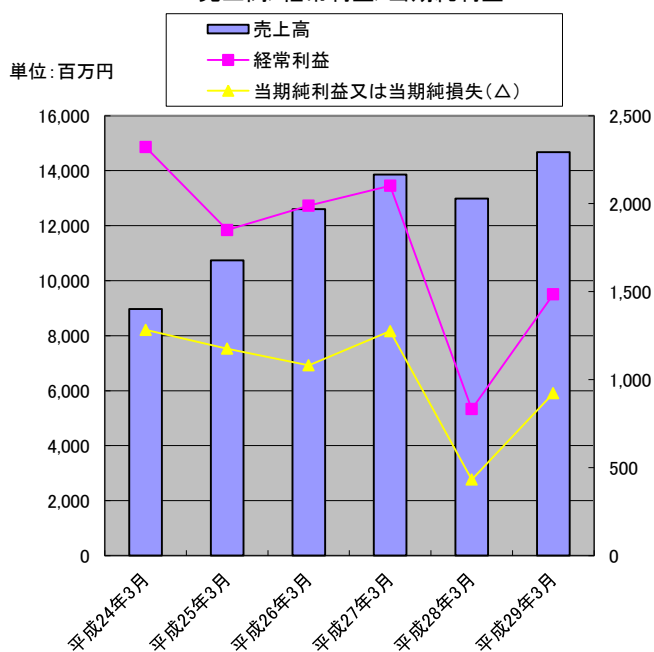


エヌ・デーソフトウェア

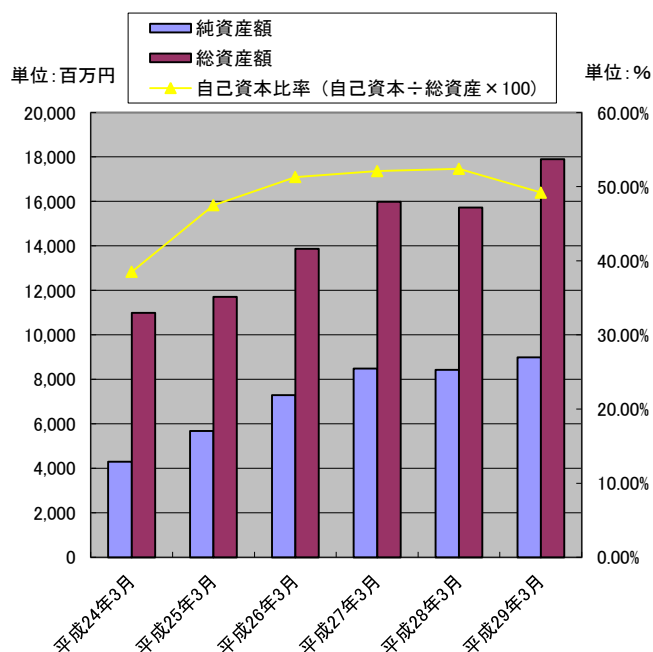
主要な経営指標等の推移(連結)

	2012	2013	2014	2015	2016	2017
回次	第33期	第34期	第35期	第36期	第37期	第38期
決算年月	平成24年3月	平成25年3月	平成26年3月	平成27年3月	平成28年3月	平成29年3月
売上高 (百万円)	8,974	10,737	12,602	13,854	12,981	14,672
営業利益 (百万円)	2,318	1,824	1,992	2,102	794	1,481
売上高営業利益率 (%)	25.83%	16.99%	15.81%	15.17%	6.12%	10.10%
経常利益 (百万円)	2,322	1,850	1,988	2,103	833	1,484
売上高経常利益率 (%)	25.87%	17.23%	15.78%	15.18%	6.42%	10.12%
当期純利益又は当期純損失(△) (百万円)	1,283	1,177	1,081	1,275	433	924
売上高当期純利益率 (%)	14.30%	10.96%	8.58%	9.20%	3.33%	6.30%
包括利益 (百万円)	1,337	1,130	1,099	1,291	363	944
資本金 * (百万円)	758	903	1,164	1,272	1,281	1,313
発行済株式総数 * (千株)	3,483	7,603	8,658	8,820	17,669	17,759
純資産額 (百万円)	4,294	5,674	7,288	8,489	8,424	8,986
総資産額 (百万円)	10,993	11,716	13,868	15,987	15,722	17,900
1株当たり純資産額 (円)	630.52	748.72	412.84	474.38	468.29	502.40
1株当たり当期純利益 (円)	191.51	164.39	65.11	73.35	24.61	52.70
潜在株式調整後1株当たり当期純利益 (円)	156.50	139.38	62.45	72.37	24.41	52.43
自己資本比率 (自己資本÷総資産×100) (%)	38.50%	47.50%	51.30%	52.10%	52.40%	49.20%
自己資本利益率 (当期純利益÷自己資本×10) (%)	35.3%	24.0%	17.1%	16.5%	5.2%	10.8%
株価収益率(PER) (倍)	8.2	8.0	13.7	21.3	36.2	19.8
配当性向 * (%)	11.8	15.2	23.0	23.9	71.1	33.2
営業活動によるキャッシュ・フロー (百万円)	2,996	1,978	2,348	3,174	△ 143	2,714
投資活動によるキャッシュ・フロー (百万円)	△ 1,055	△ 820	△ 912	△ 2,965	△ 260	△ 2,467
財務活動によるキャッシュ・フロー (百万円)	537	△ 202	△ 252	△ 253	△ 569	△ 330
現金及び現金同等物の期末残高 (百万円)	4,663	5,619	6,803	6,760	5,788	5,705
従業員数 (名)	640	720	818	871	902	922
(臨時従業員数) (名)	80	98	104	132	135	130
ROA 総資本当期純利益率 (%)	11.67	10.04	7.80	7.98	2.75	5.16
売上高経常利益率 (%)	25.87	17.23	15.78	15.18	6.42	10.12
売上高当期純利益率 (%)	14.30	10.96	8.58	9.20	3.33	6.30
総資本回転率 (回)	0.82	0.92	0.91	0.87	0.83	0.82
売上高成長率(対基準比率)	100	120	140	154	145	163
経常利益成長率(対基準比率)	100	80	86	91	36	64
総資本成長率(対基準比率)	100	107	126	145	143	163
従業員一人当たり売上高 (千円)	12,464	13,126	13,668	13,813	12,518	13,947
キャッシュ・フロー パターン	3	4	4	4	8	4
SAF2002モデルによる格付け				A	A	A

売上高/経常利益/当期純利益

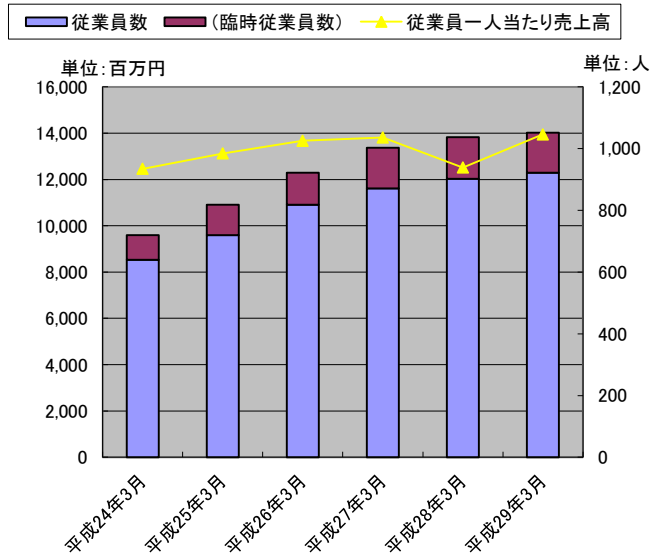


純資産額/総資産額/自己資本比率

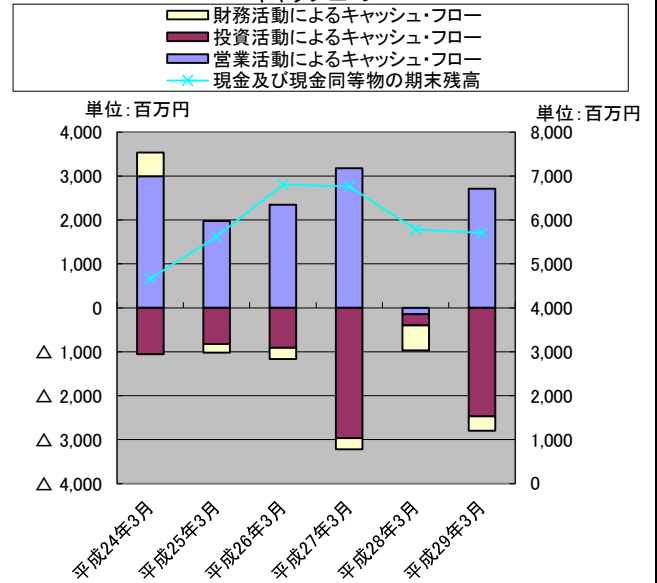


エヌ・デーソフトウェア

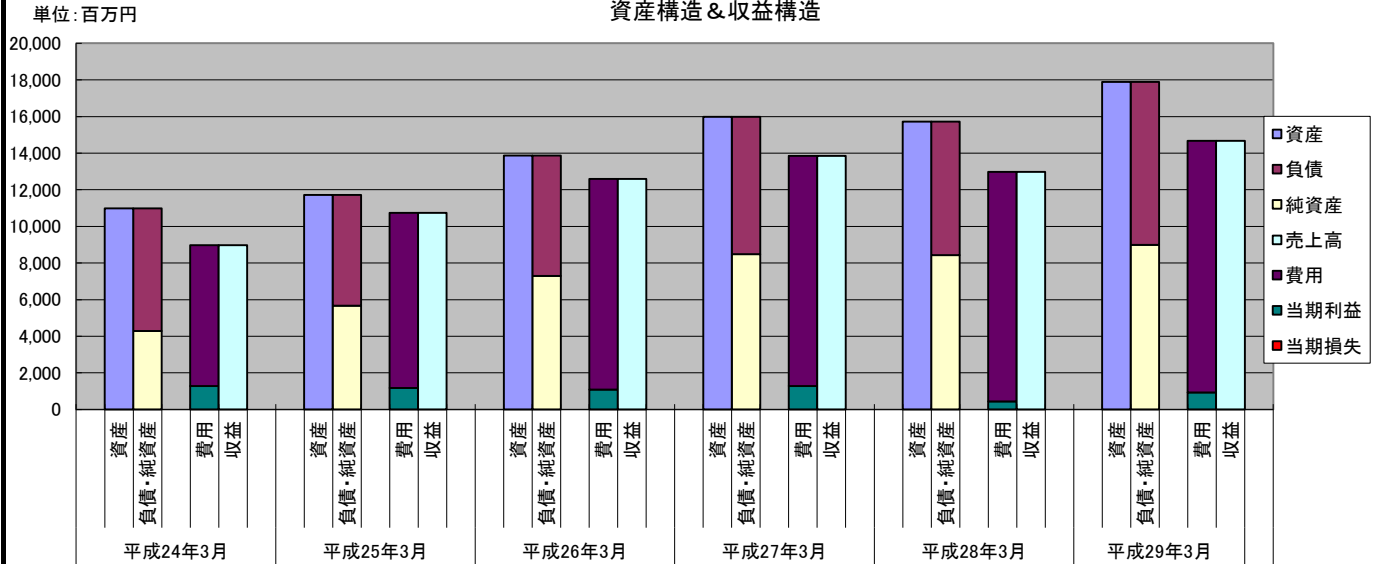
従業員数と一人当たり売上高



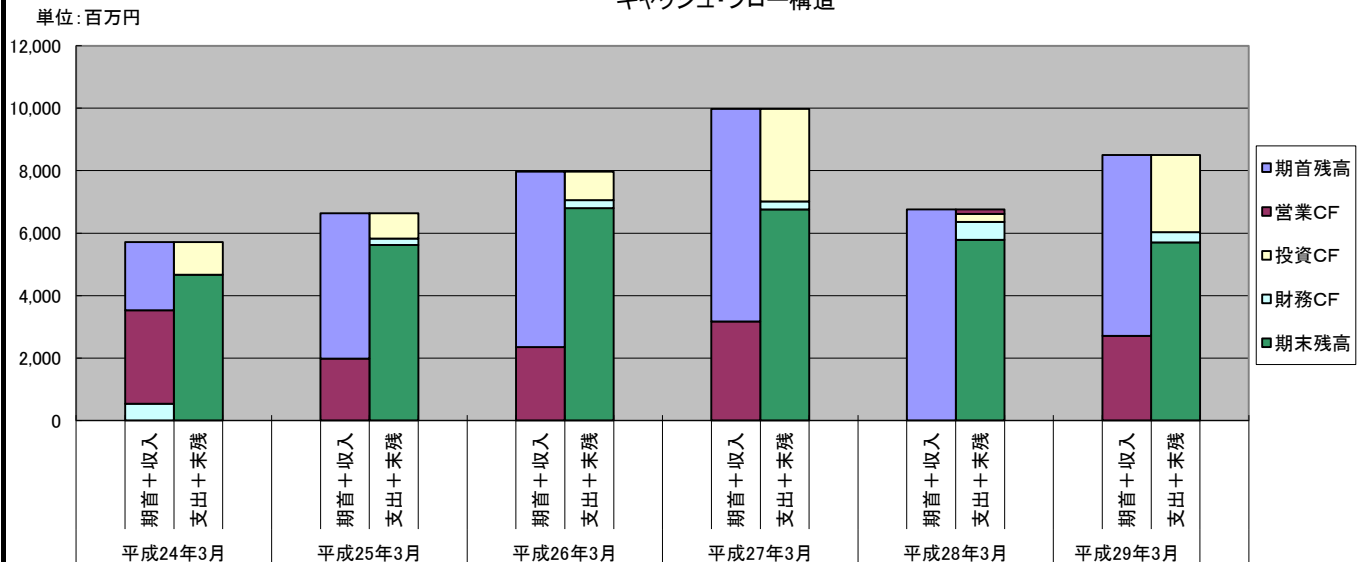
キャッシュ・フロー



資産構造 & 収益構造



キャッシュ・フロー構造



エヌ・デーソフトウェア

比較損益計算書(連結)

単位:百万円

科 目	金 額			金 額			増減額 (C-B)	増減率 (C/B-1)	増減額 (C-A)	増減率 (C/A-1)
	H24/33期	H25/34期	H26/35期	H27/36期(A)	H28/37期(B)	H29/38期(C)				
売上高	8,974	10,737	12,602	13,854	12,981	14,672	1,691	13.0%	818	5.9%
							0		0	
							0		0	
売上高合計				13,854	12,981	14,672	1,691	13.0%	818	5.9%
売上原価	4,131	5,799	7,125	8,142	8,305	8,967	662	8.0%	825	10.1%
							0		0	
							0		0	
							0		0	
							0		0	
売上原価	4,131	5,799	7,125	8,142	8,305	8,967	662	8.0%	825	10.1%
売上総利益	4,843	4,938	5,476	5,711	4,676	5,705	1,029	22.0%	▲6	▲0.1%
広告宣伝費	-	-	-	-	-	-	-	-	-	-
運賃・倉庫保管料	-	-	-	-	-	-	-	-	-	-
運搬費	-	-	-	-	-	-	-	-	-	-
販売促進費	-	-	-	-	-	-	-	-	-	-
研究開発費	44	59	121	296	503	684	181	36.0%	389	131.5%
役員報酬	114	142	151	181	183	184	0	0.2%	2	1.3%
給与諸手当	807	980	1,031	1,093	1,139	1,289	150	13.2%	196	18.0%
給与手当及び賞与	-	-	-	-	-	-	-	-	-	-
賞与引当金繰入額	106	115	165	141	115	211	95	82.6%	70	49.3%
減価償却費	31	42	53	74	118	92	▲26	▲22.2%	18	24.4%
貸倒引当金繰入額	-	3	▲4	▲1	1	▲0	▲1	▲136.5%	1	▲76.6%
賞借料	-	-	-	-	-	-	-	-	-	-
支払手数料	220	309	361	324	351	364	13	3.7%	40	12.3%
役員賞与引当金繰入額	30	30	30	33	22	31	9	42.8%	▲2	▲6.1%
退職給付費用	16	27	27	31	37	45	8	21.9%	13	42.7%
役員退職慰労金引当金繰入額	9	25	29	12	12	14	2	12.7%	2	17.3%
旅費交通費	146	164	183	198	215	205	▲9	▲4.4%	7	3.4%
賞与	150	129	157	161	143	166	23	15.9%	5	3.2%
法定福利費	157	192	220	226	240	257	16	6.8%	31	13.7%
ソフトウェア償却費	34	30	21	16	14	24	9	65.4%	8	51.9%
のれん償却額	66	120	124	124	141	142	1	0.6%	18	14.8%
その他	594	748	815	701	647	518	▲129	▲20.0%	▲183	▲26.2%
販売費及び一般管理費	2,525	3,114	3,484	3,610	3,882	4,224	342	8.8%	614	17.0%
営業利益	2,318	1,824	1,992	2,102	794	1,481	687	86.5%	▲621	▲29.5%
受取利息及び配当金	-	-	-	-	-	-	-	-	-	-
受取利息	7	8	10	11	11	4	▲7	▲63.1%	▲7	▲63.0%
受取配当金	1	2	1	1	1	1	0	11.7%	0	11.8%
有価証券売却益	-	-	-	-	-	-	-	-	-	-
持分法による投資利益	-	-	-	-	-	-	-	-	-	-
受取賃貸料	-	-	-	-	-	-	-	-	-	-
為替差益	-	-	-	-	-	-	-	-	-	-
受取保険金	-	-	-	2	-	-	-	-	-	-
保険解約返戻金	8	-	-	-	32	2	▲30	▲95.1%	-	-
補助金収入	33	39	0	4	0	3	3	1457.7%	▲1	▲13.5%
投資有価証券評価益	-	0	1	-	-	-	-	-	-	-
その他	6	7	7	8	12	9	▲3	▲24.5%	1	9.9%
営業外収益	55	56	19	27	57	19	▲37	▲66.1%	▲8	▲28.4%
支払利息	14	10	9	9	11	10	▲0	▲2.1%	2	22.1%
支払補償費	-	-	-	-	-	-	-	-	-	-
為替差損	-	-	-	-	-	-	-	-	-	-
賃貸収入原価	-	-	-	-	-	-	-	-	-	-
固定資産除却損	-	-	-	-	-	-	-	-	-	-
売上債権売却損	13	13	12	15	3	1	▲2	▲75.2%	▲14	▲94.7%
社債発行費償却	21	-	-	-	-	-	-	-	-	-
支払手数料	-	5	-	-	-	-	-	-	-	-
その他	3	2	2	3	5	5	0	9.4%	2	61.9%
営業外費用	51	29	23	26	18	16	▲2	▲11.7%	▲10	▲38.4%
経常利益	2,322	1,850	1,988	2,103	833	1,484	652	78.3%	▲618	▲29.4%
固定資産売却益	-	0	0	3	-	0	-	-	▲2	▲94.0%
投資有価証券売却益	-	164	-	-	-	-	-	-	-	-
投資有価証券償還益	7	-	-	-	-	-	-	-	-	-
新株予約権戻入益	-	-	-	1	0	1	0	125.0%	▲0	▲25.1%
退職給付制度改定益	20	-	-	-	-	-	-	-	-	-
その他	-	-	-	-	-	-	-	-	-	-
特別利益	27	164	0	3	0	1	0	186.5%	▲3	▲78.3%
固定資産除却損	2	4	2	0	2	8	6	365.8%	8	3992.1%
固定資産売却損	-	-	-	-	-	-	-	-	-	-
固定資産廃棄損	-	-	-	-	-	-	-	-	-	-
固定資産圧縮損	-	-	-	-	-	-	-	-	-	-
減損損失	6	-	-	-	-	-	-	-	-	-
出資金評価損	-	-	-	-	-	-	-	-	-	-
災害による損失	-	-	-	-	-	-	-	-	-	-
ゴルフ会員権評価損	-	-	-	-	-	-	-	-	-	-
店舗閉鎖損失	-	-	-	-	-	-	-	-	-	-
貸倒引当金繰入額	-	-	-	-	-	-	-	-	-	-
投資有価証券売却損	1	4	-	-	-	-	-	-	-	-
投資有価証券評価損	27	-	-	-	-	-	-	-	-	-
退職給付費用	-	24	-	-	-	-	-	-	-	-
その他	-	-	-	-	-	1	-	-	-	-
特別損失	36	32	2	0	7	39	32	455.9%	39	20300.5%
税金等調整前当期純利益	2,313	1,983	1,986	2,106	826	1,446	620	75.1%	▲660	▲31.3%
法人税、住民税及び事業税	971	819	888	785	360	640	280	77.7%	▲145	▲18.5%
法人税等調整額 他	48	▲27	▲0	18	▲4	▲124	▲121	3331.5%	▲142	▲795.2%
少数株主損益調整前当期純利益	1,294	1,190	1,099	1,303	470	931	461	98.2%	▲373	▲28.6%
少数株主利益	11	14	17	28	37	7	▲30	▲80.8%	▲21	▲74.8%
当期純利益	1,283	1,177	1,081	1,275	433	924	491	113.5%	▲351	▲27.6%
期末従業員数	640	720	818	871	902	922	20	2.2%	51	5.9%
加工高	3,706	3,440	3,743	3,970	2,725	3,592	867	31.8%	▲377	▲9.5%
比較包括利益計算書(連結)										
少数株主損益調整前当期純利益	1,294	1,190	1,099	1,303	470	931	461	98.2%	▲373	▲28.6%
その他の有価証券評価差額金	43	▲60	1	4	▲11	7	18	▲164.0%	3	63.9%
繰延ヘッジ損益	-	-	-	-	-	-	-	-	-	-
為替換算調整勘定	-	-	-	-	-	-	-	-	-	-
持分法適用会社に対する持分相当額	-	-	-	-	-	-	-	-	-	-
退職給付に係る調整額	-	-	-	▲17	▲96	7	102	▲107.0%	24	▲139.4%
その他の包括利益合計	43	▲60	1	▲13	▲107	14	120	▲112.9%	26	▲208.7%
包括利益	1,337	1,130	1,099	1,291	363	944	582	160.3%	▲346	▲26.8%
(内訳)	-	-	-	-	-	-	0	-	0	-
親会社株式に係る包括利益	1,326	1,116	1,082	1,262	326	937	612	187.7%	▲325	▲25.8%
少数株主に係る包括利益	11	14	17	28	37	7	▲30	▲80.8%	▲21	▲74.8%
人件費	1,536	1,803	1,993	2,076	2,106	2,400				
設備運賃費(固定経費)	328	415	461	425	442	351				
業務活動費(調整可能経費)	661	895	1,030	1,109	1,334	1,473				
販売費及び一般管理費	2,525	3,114	3,484	3,610	3,882	4,224				

エヌ・デーソフトウェア

比較貸借対照表(連結)

単位:百万円

科 目		金 額			金 額			増減額	増減率	増減額	増減率	
		H24/33期	H25/34期	H26/35期	H27/36期(A)	H28/37期(B)	H29/38期(C)	(C-B)	(C/B-1)	(C-A)	(C/A-1)	
流動資産	現金及び預金	4,740	5,621	6,805	8,970	7,090	8,857	1,767	24.9%	▲113	▲1.3%	
	受取手形及び売掛金	2,676	2,059	2,930	2,641	3,633	4,370	736	20.3%	1,728	65.4%	
	有価証券	-	-	50	-	-	-	-	-	-	-	
	商品及び製品	55	296	17	25	54	23	▲31	▲57.6%	▲2	▲9.0%	
	仕掛品	81	30	40	38	28	19	▲9	▲32.4%	▲19	▲50.6%	
	原材料及び貯蔵品	10	8	10	48	58	13	▲45	▲77.5%	▲35	▲72.9%	
	前払費用	66	114	198	151	189	233	-	-	-	-	
	繰延税金資産	217	189	243	227	198	261	63	31.9%	34	15.0%	
	その他	14	80	61	62	89	28	▲61	▲68.3%	▲34	▲54.3%	
	貸倒引当金	▲0	▲2	▲2	▲1	▲2	▲1	0	▲15.1%	▲0	3.2%	
流動資産合計		7,859	8,395	10,352	12,161	11,337	13,802	2,465	21.7%	1,642	13.5%	
有形固定資産	建物及び構築物(純額)	500	552	575	547	504	546	43	8.5%	▲1	▲0.2%	
	機械装置及び運搬具(純額)	0	1	1	3	0	1	0	130.0%	▲2	▲75.9%	
	工具、器具及び備品(純額)	30	71	90	85	108	156	48	44.5%	71	82.9%	
	土地	38	38	38	38	38	232	194	511.2%	194	511.2%	
	リース資産(純額)	25	26	50	144	116	94	▲22	▲18.9%	▲50	▲34.9%	
	建設仮勘定	31	1	1	0	-	-	-	-	-	-	
	その他(純額)	-	-	-	-	-	-	-	-	-	-	
	有形固定資産合計		624	689	756	818	766	1,030	264	34.5%	212	25.9%
	無形固定資産	のれん	658	973	890	783	823	681	▲142	▲17.3%	▲102	▲13.1%
		ソフトウェア	617	627	558	541	998	1,011	13	1.3%	471	87.0%
ソフトウェア仮勘定		186	124	150	417	440	313	▲127	▲28.9%	▲104	▲25.0%	
その他		15	11	8	6	6	7	0	0	0	0	
無形固定資産合計		1,476	1,735	1,607	1,747	2,267	2,011	▲256	▲11.3%	264	15.1%	
投資その他の資産		投資有価証券	643	276	278	305	183	208	24	13.2%	▲98	▲32.0%
		長期貸付金	-	-	-	-	-	-	-	-	-	-
		出資金	0	0	-	-	-	-	-	-	-	-
		長期預金	108	211	434	457	619	191	▲428	▲69.1%	▲266	▲58.2%
		保険積立金	79	79	79	108	-	-	-	-	-	-
	繰延税金資産	111	162	129	133	215	271	56	25.9%	137	102.8%	
	差入補償金	-	-	-	-	-	-	-	-	-	-	
	投資用不動産(純額)	-	-	-	-	-	-	-	-	-	-	
	敷金及び保証金	91	111	152	156	252	199	▲53	▲21.2%	43	27.4%	
	その他	7	62	82	101	82	189	107	129.6%	88	87.3%	
貸倒引当金	▲3	▲5	0	0	0	▲0	▲0	-	▲0	-		
投資その他の資産合計		1,035	897	1,154	1,261	1,352	1,057	▲295	▲21.8%	▲204	▲16.2%	
固定資産合計		3,135	3,321	3,516	3,826	4,385	4,098	▲287	▲6.5%	271	7.1%	
繰延資産		0	0	0	0	0	0	0	-	0	-	
資 産 合 計		10,993	11,716	13,868	15,987	15,722	17,900	2,178	13.9%	1,913	12.0%	
流動負債	支払手形及び買掛金	199	371	310	287	430	442	11	2.6%	155	54.0%	
	短期借入金	50	50	50	60	-	-	-	-	-	-	
	1年以内返済予定の長期借入金	143	211	143	75	23	68	45	192.9%	▲7	▲8.9%	
	リース債務	11	13	21	34	30	28	▲2	▲5.4%	▲6	▲17.6%	
	未払金	562	420	573	651	656	681	25	3.8%	30	4.6%	
	未払費用	108	127	132	138	159	196	37	23.4%	58	42.1%	
	未払法人税等	771	335	524	391	265	556	291	109.8%	165	42.2%	
	未払消費税等	116	59	115	320	53	220	167	316.3%	▲99	▲31.1%	
	前受金	567	245	219	222	154	234	80	51.8%	11	5.1%	
	前受収益	999	1,041	1,165	1,363	1,473	1,646	173	11.8%	283	20.8%	
固定負債	賞与引当金	328	361	488	474	407	610	202	49.7%	136	28.7%	
	役員賞与引当金	30	30	30	32	20	29	9	44.3%	▲3	▲9.0%	
	その他	56	66	38	38	40	46	6	16.0%	8	20.7%	
	流動負債合計		3,941	3,328	3,808	4,085	3,711	4,756	1,045	28.2%	671	16.4%
	長期借入金	430	220	109	34	39	68	29	75.0%	34	101.4%	
	リース債務	24	19	31	112	89	77	▲12	▲13.7%	▲35	▲31.5%	
	繰延税金負債	-	-	-	-	-	-	-	-	-	-	
	再評価に係る繰延税金負債	-	-	-	-	-	-	-	-	-	-	
	退職給付引当金	95	160	-	-	-	-	-	-	-	-	
	長期前受収益	1,288	1,651	2,234	2,732	2,693	3,199	507	18.8%	467	17.1%	
純資産の部	役員退職慰労引当金	136	145	174	183	193	202	9	4.7%	19	10.2%	
	退職給付に係る負債	-	-	196	274	479	552	73	15.2%	278	101.4%	
	資産除去債務	-	-	-	-	-	-	-	-	-	-	
	転換社債	780	520	-	-	-	-	-	-	-	-	
	その他	6	-	29	79	95	60	▲35	▲37.0%	▲19	▲23.6%	
	固定負債合計		2,758	2,714	2,773	3,414	3,587	4,158	571	15.9%	744	21.8%
	負 債 合 計		6,699	6,042	6,580	7,498	7,298	8,914	1,616	22.1%	1,415	18.9%
	資本金	758	903	1,164	1,272	1,281	1,313	32	2.5%	41	3.3%	
	資本剰余金	716	913	1,266	1,373	1,382	1,414	32	2.3%	41	3.0%	
	利益剰余金	2,765	3,790	4,686	5,700	5,693	6,310	617	10.8%	610	10.7%	
自己株式	▲78	▲53	▲12	▲12	▲12	▲132	▲120	985.0%	▲120	985.0%		
株主資本合計		4,161	5,554	7,104	8,332	8,345	8,905	560	6.7%	573	6.9%	
その他有価証券評価差額金	68	8	8	13	2	9	7	409.3%	▲4	▲31.2%		
繰延ヘッジ損益	-	-	-	-	-	-	-	-	-	-		
土地再評価差額金	-	-	-	-	-	-	-	-	-	-		
為替換算調整勘定	-	-	-	-	-	-	-	-	-	-		
退職給付に係る調整累計額	-	-	3	▲14	▲110	▲103	7	▲6.1%	▲89	636.1%		
その他の包括利益累計額	68	8	11	▲1	▲108	▲94	14	▲12.7%	▲93	7529.6%		
新株予約権	-	37	82	43	38	23	▲15	▲40.0%	▲20	▲46.7%		
少数株主持分	65	76	90	115	149	153	4	2.6%	38	32.6%		
純 資 産 合 計		4,294	5,674	7,288	8,489	8,424	8,986	562	6.7%	498	5.9%	
負債・純資産合計		10,993	11,716	13,868	15,987	15,722	17,900	2,178	13.9%	1,913	12.0%	
受取手形割引高		-	-	-	-	-	0	-	-	0	-	
借入金		480	270	159	94	39	68	29	75.0%	▲26	▲27.4%	
有利子負債		515	302	211	239	157	173	15	9.8%	▲67	▲27.9%	

借入金:長短借入金+社債
有利子負債:借入金+リース債務

エヌ・デーソフトウェア

比較キャッシュ・フロー計算書(連結)

単位:百万円

区分	金 額			金 額		
	H24/33期	H25/34期	H26/35期	H27/36期(A)	H28/37期(B)	H29/38期(C)
営業活動によるキャッシュ・フロー						
税金等調整前当期純利益	2,313	1,983	1,986	2,106	826	1,446
減価償却費	356	617	571	585	684	825
減損損失	6	-	-	-	-	-
のれん償却額	66	120	124	124	141	142
負ののれん償却額	-	-	-	-	-	-
負ののれん発生益	-	-	-	-	-	-
貸倒引当金の増減額(△は減少)	▲ 0	3	▲ 4	▲ 1	0	▲ 0
退職給付引当金の増減額(△は減少)	▲ 6	65	-	52	67	83
役員退職慰労引当金の増減額(△は減少)	9	9	29	10	10	9
賞与引当金の増減額(△は減少)	93	32	128	▲ 15	▲ 66	202
役員賞与引当金の増減額(△は減少)	5	▲ 0	0	2	▲ 12	9
退職給付に係る負債の増減額(△は減少)	-	-	41	-	-	-
受取利息及び受取配当金	▲ 7	▲ 10	▲ 11	▲ 13	▲ 13	▲ 5
支払利息	14	10	9	9	11	10
為替差損益(△は益)	-	-	-	-	-	-
デリバティブ評価損益(△は益)	-	-	-	-	-	-
固定資産除却損	2	4	2	0	2	8
持分による投資利益(△は益)	-	-	-	-	-	-
有形固定資産処分損益(△は益)	-	▲ 0	▲ 0	▲ 3	-	▲ 0
無形固定資産除却損(△は益)	-	-	-	-	-	30
固定資産圧縮損	-	-	-	-	-	-
投資有価証券売却損益(△は益)	-	▲ 160	-	-	-	-
投資有価証券評価損益(△は益)	27	▲ 0	▲ 1	0	6	1
持分変動損益(△は益)	-	-	-	-	-	-
株式交付費	-	-	-	-	-	-
社債発行費償却	-	-	-	-	-	-
事業譲渡損益(△は益)	-	-	-	-	-	-
店舗閉鎖損失	-	-	-	-	-	-
訴訟和解金	-	-	-	-	-	-
関係会社株式売却損益(△は益)	-	-	-	-	-	-
金利スワップ評価損益(△は益)	-	-	-	-	-	-
売上債権の増減額(△は増加)	▲ 912	736	▲ 865	288	▲ 992	▲ 736
たな卸資産の増減額(△は増加)	▲ 79	▲ 188	268	▲ 44	▲ 28	85
仕入債務の増減額(△は減少)	92	172	▲ 60	▲ 24	144	11
未払金の増減額(△は減少)	206	▲ 141	142	66	▲ 121	▲ 7
未払消費税等の増減額(△は増加)	40	▲ 62	56	205	▲ 267	167
預り敷金及び保証金の増減額(△は減少)	-	-	-	-	-	-
新株予約権戻入金	-	-	-	▲ 1	▲ 0	▲ 1
保険解約返戻金	-	-	-	-	▲ 32	-
未払費用の増減額	20	19	8	6	21	37
前受金の増減額	320	▲ 323	▲ 26	4	▲ 68	80
前受収益の増減額	137	42	124	198	110	173
長期前受収益の増減額	767	364	582	499	▲ 40	507
株式報酬費用	-	37	45	11	-	-
その他	13	▲ 65	▲ 98	26	▲ 47	▲ 10
その他の資産の増加額(△は増加)	-	-	-	-	-	-
その他の負債の増加額(△は減少)	-	-	-	-	-	-
小計	3,480	3,262	3,049	4,091	334	3,065
利息及び配当金の受取額	7	10	11	13	13	5
利息の支払額	▲ 14	▲ 12	▲ 13	▲ 12	▲ 13	▲ 8
法人税等の支払額	▲ 478	▲ 1,282	▲ 699	▲ 917	▲ 486	▲ 349
法人税等の還付額	-	-	-	-	9	-
営業活動によるキャッシュ・フロー	2,996	1,978	2,348	3,174	▲ 143	2,714
投資活動によるキャッシュ・フロー						
定期預金の預入による支出	▲ 84	▲ 159	▲ 224	▲ 2,331	▲ 265	▲ 1,522
定期預金の払戻による収入	60	131	-	100	1,011	100
有価証券の取得による支出	-	-	-	-	-	-
有価証券の売却及び償還による収入	-	-	-	50	-	-
有形固定資産の取得による支出	▲ 41	▲ 117	▲ 98	▲ 50	▲ 80	▲ 378
有形固定資産の売却による収入	-	1	0	0	-	4
無形固定資産の取得による支出	▲ 566	▲ 514	▲ 403	▲ 694	▲ 910	▲ 603
無形固定資産の売却による収入	-	-	-	3	-	-
投資有価証券の取得による支出	▲ 113	▲ 0	-	▲ 22	-	▲ 15
投資有価証券の売却及び償還による収入	55	473	-	-	-	-
投資有価証券の売却による収入	-	-	-	-	-	-
子会社株式の売却による収入	-	-	-	-	-	-
関係会社株式の取得による支出	-	-	-	-	-	-
関係会社出資金の払込による支出	-	-	-	-	-	-
関係会社株式の売却による収入	-	-	-	-	-	-
投資不動産の取得による支出	-	-	-	-	-	-
連結の範囲の変更を伴う子会社株式の取得による支出	▲ 322	▲ 580	-	-	▲ 176	-
事業譲受による支出	-	-	▲ 72	▲ 15	-	-
保険積立金の解約による収入	-	-	-	-	163	-
その他	▲ 46	▲ 55	▲ 115	▲ 6	▲ 3	▲ 53
投資活動によるキャッシュ・フロー	▲ 1,055	▲ 820	▲ 912	▲ 2,965	▲ 260	▲ 2,467
財務活動によるキャッシュ・フロー						
短期借入れによる収入	50	50	50	60	310	-
短期借入金の返済による支出	▲ 50	▲ 50	▲ 50	▲ 50	▲ 370	-
短期借入金の増減額(△は減少)	-	-	-	-	-	-
短期借入金の純増減額(△は減少)	-	-	-	-	-	-
長期借入れによる収入	-	-	50	-	70	135
長期借入金の返済による支出	▲ 75	▲ 143	▲ 229	▲ 143	▲ 117	▲ 61
社債の償還による支出	-	-	-	-	-	-
社債の発行による収入	759	-	-	-	-	-
新株予約権の発行による収入	-	-	-	-	-	-
株式の発行による支出	2	29	3	165	15	49
自己株式の売却による収入	-	78	132	-	-	-
自己株式の取得による支出	▲ 0	▲ 0	▲ 0	▲ 0	-	▲ 120
リース債権の返済による支出	▲ 14	▲ 13	▲ 19	▲ 23	▲ 35	▲ 23
配当金の支払額	▲ 134	▲ 151	▲ 186	▲ 259	▲ 439	▲ 307
少数株主からの払込みによる収入	-	-	-	-	-	-
少数株主への払戻による支出	-	-	-	-	-	-
少数株主への配当金の支払額	▲ 2	▲ 2	▲ 3	▲ 3	▲ 3	▲ 3
その他	-	-	-	-	-	-
財務活動によるキャッシュ・フロー	537	▲ 202	▲ 252	▲ 253	▲ 569	▲ 330
現金及び現金同等物に係る換算差額	-	-	-	-	-	-
現金及び現金同等物の増加額(減少額△)	2,477	956	1,184	▲ 43	▲ 972	▲ 83
現金及び現金同等物の期首残高	2,185	4,663	5,619	6,803	6,760	5,788
新規連結に伴う現金及び現金同等物の増減額	-	-	-	-	-	-
現金及び現金同等物の期末残高	4,663	5,619	6,803	6,760	5,788	5,705

エヌ・デーソフトウェア

経営指標比較表

金額単位: 百万円

経営指標		(単位)	経営指標の推移						評価	
			H27/36期(A)		H28/37期(B)		H29/38期(C)		傾向	判定
(1) 総合収益性分析										
A. 総資本当期純利益率(ROA)	(%)		$\frac{1,275}{15,987} \times 100$	7.98	$\frac{433}{15,722} \times 100$	2.75	$\frac{924}{17,900} \times 100$	5.16		
B. 自己資本当期純利益率(ROE)	(%)		$\frac{1,275}{8,489} \times 100$	15.02	$\frac{433}{8,424} \times 100$	5.13	$\frac{924}{8,986} \times 100$	10.28		
(2) 売上高利益率分析										
A. 売上高対総利益率(粗利益率)	(%)		$\frac{5,711}{13,854} \times 100$	41.23	$\frac{4,676}{12,981} \times 100$	36.02	$\frac{5,705}{14,672} \times 100$	38.89		
B. 売上高対営業利益率	(%)		$\frac{2,102}{13,854} \times 100$	15.17	$\frac{794}{12,981} \times 100$	6.12	$\frac{1,481}{14,672} \times 100$	10.10		
C. 売上高対経常利益率	(%)		$\frac{2,103}{13,854} \times 100$	15.18	$\frac{833}{12,981} \times 100$	6.42	$\frac{1,484}{14,672} \times 100$	10.12		
D. 売上高対当期純利益率	(%)		$\frac{1,275}{13,854} \times 100$	9.20	$\frac{433}{12,981} \times 100$	3.33	$\frac{924}{14,672} \times 100$	6.30		
E. 売上高対販売管理費比率	(%)		$\frac{3,610}{13,854} \times 100$	26.05	$\frac{3,882}{12,981} \times 100$	29.90	$\frac{4,224}{14,672} \times 100$	28.79		
(3) 損益分岐点分析										
A. 損益分岐点売上高(採算点)	(百万円)		$\frac{3,610}{41.2\%}$	8,755	$\frac{3,882}{36.0\%}$	10,776	$\frac{4,224}{38.9\%}$	10,863		
B. 損益分岐点比率(余裕度)	(%)		$\frac{8,755}{13,854} \times 100$	36.80	$\frac{10,776}{12,981} \times 100$	16.99	$\frac{10,863}{14,672} \times 100$	25.96		
(4) 回転率・回転期間分析										
A. 総資本回転率	(回)		$\frac{13,854}{15,987}$	0.87	$\frac{12,981}{15,722}$	0.83	$\frac{14,672}{17,900}$	0.82		
B. 固定資産回転率	(回)		$\frac{13,854}{3,826}$	3.62	$\frac{12,981}{4,385}$	2.96	$\frac{14,672}{4,098}$	3.58		
C. 売上債権回転期間	(日)		$\frac{2,641}{13,854} \times 365$	69.59	$\frac{3,633}{12,981} \times 365$	102.16	$\frac{4,370}{14,672} \times 365$	108.70		
D. 棚卸資産回転期間	(日)		$\frac{111}{13,854} \times 365$	2.93	$\frac{139}{12,981} \times 365$	3.91	$\frac{55}{14,672} \times 365$	1.36		
E. 買入債務回転期間	(日)		$\frac{287}{13,854} \times 365$	7.56	$\frac{430}{12,981} \times 365$	12.10	$\frac{442}{14,672} \times 365$	10.98		
(5) 生産性分析										
A. 従業員一人当たり年間売上高	(千円)		$\frac{13,854}{871}$	15,906	$\frac{12,981}{902}$	14,391	$\frac{14,672}{922}$	15,914		
B. 従業員一人当たり年間当期純利益	(千円)		$\frac{1,275}{871}$	1,464	$\frac{433}{902}$	480	$\frac{924}{922}$	1,002		
(6) 短期支払能力分析										
A. 流動比率	(%)		$\frac{12,161}{4,085} \times 100$	297.70	$\frac{11,337}{3,711} \times 100$	305.53	$\frac{13,802}{4,756} \times 100$	290.21		
B. 当座比率	(%)		$\frac{11,610}{4,085} \times 100$	284.21	$\frac{10,722}{3,711} \times 100$	288.95	$\frac{13,225}{4,756} \times 100$	278.07		
(7) 資本の安定性分析										
A. 自己資本比率	(%)		$\frac{8,330}{15,987} \times 100$	52.11	$\frac{8,237}{15,722} \times 100$	52.39	$\frac{8,811}{17,900} \times 100$	49.22		
B. 負債比率	(%)		$\frac{7,498}{8,489} \times 100$	88.33	$\frac{7,298}{8,424} \times 100$	86.63	$\frac{8,914}{8,986} \times 100$	99.19		
(8) 調達と運用の適合性分析										
A. 固定長期適合率	(%)		$\frac{3,826}{11,902} \times 100$	32.15	$\frac{4,385}{12,011} \times 100$	36.50	$\frac{4,098}{13,144} \times 100$	31.18		
B. 固定比率	(%)		$\frac{3,826}{8,489} \times 100$	45.07	$\frac{4,385}{8,424} \times 100$	52.05	$\frac{4,098}{8,986} \times 100$	45.60		
(9) 成長性分析										
A. 売上高成長率	(%)				$\frac{▲ 873}{13,854} \times 100$	▲ 6.30	$\frac{1,691}{12,981} \times 100$	13.03		
B. 経常利益成長率	(%)				$\frac{▲ 1,270}{2,103} \times 100$	▲ 60.39	$\frac{652}{833} \times 100$	78.26		
C. 販売管理費増減率	(%)				$\frac{272}{3,610} \times 100$	7.54	$\frac{342}{3,882} \times 100$	8.81		
D. 従業員数増減率	(%)				$\frac{31}{871} \times 100$	3.56	$\frac{20}{902} \times 100$	2.22		
E. 資産増加率	(%)				$\frac{▲ 265}{15,987} \times 100$	▲ 1.66	$\frac{2,178}{17,900} \times 100$	12.17		
(10) 付加価値分析										
A. 加工高比率	(%)		$\frac{3,970}{13,854} \times 100$	28.65	$\frac{2,725}{12,981} \times 100$	21.00	$\frac{3,592}{14,672} \times 100$	24.48		
B. 労働分配率	(%)		$\frac{2,076}{3,970} \times 100$	52.29	$\frac{2,106}{2,725} \times 100$	77.27	$\frac{2,400}{3,592} \times 100$	66.81		
C. 資本生産性	(%)		$\frac{3,970}{15,987} \times 100$	24.83	$\frac{2,725}{15,722} \times 100$	17.34	$\frac{3,592}{17,900} \times 100$	20.07		
D. 付加価値生産性	(千円)		$\frac{3,970}{871}$	4,557	$\frac{2,725}{902}$	3,022	$\frac{3,592}{922}$	3,896		
(11) その他										
A. 借入金依存度	(%)		$\frac{94}{15,987} \times 100$	0.59	$\frac{39}{15,722} \times 100$	0.25	$\frac{68}{17,900} \times 100$	0.38		