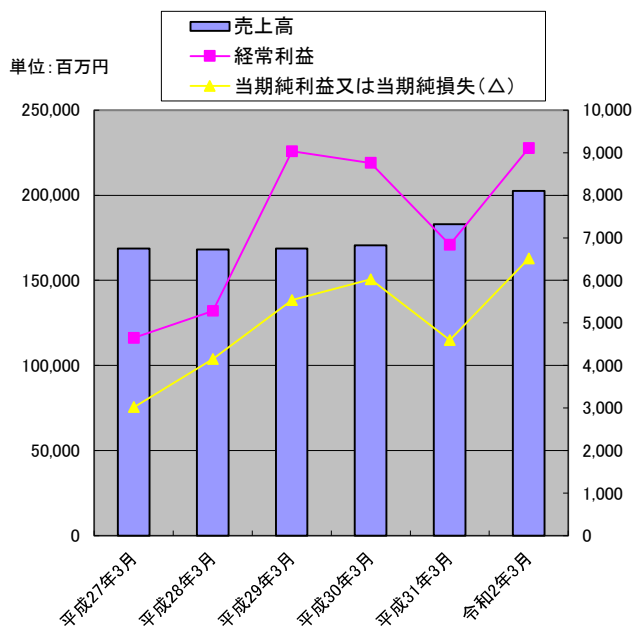


# 大建工業株式会社

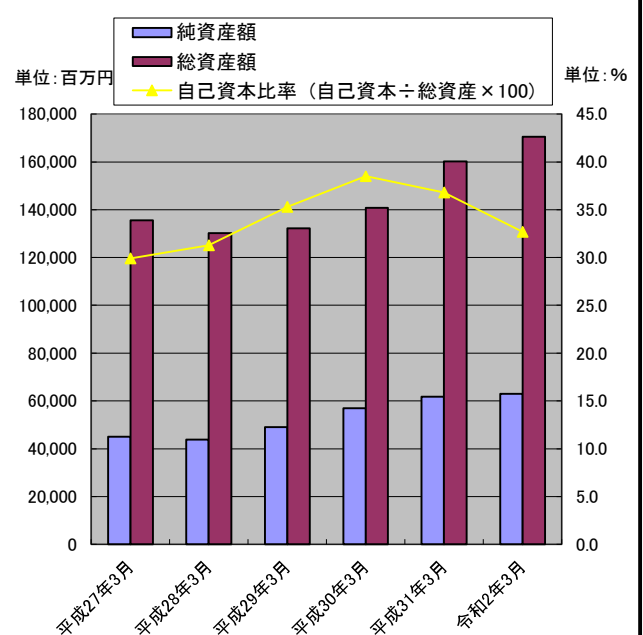
## 主要な経営指標等の推移(連結)

	決算年月	2015年3月	2016年3月	2017年3月	2018年3月	2019年3月	2020年3月
回次		第99期	第100期	第101期	第102期	第103期	第104期
決算年月		平成27年3月	平成28年3月	平成29年3月	平成30年3月	平成31年3月	令和2年3月
売上高	(百万円)	168,833	168,141	168,841	170,581	182,962	202,481
営業利益	(百万円)	3,452	5,586	8,515	7,519	5,733	8,384
売上高営業利益率	(%)	2.04%	3.32%	5.04%	4.41%	3.13%	4.14%
経常利益	(百万円)	4,648	5,281	9,033	8,760	6,838	9,108
売上高経常利益率	(%)	2.75%	3.14%	5.35%	5.14%	3.74%	4.50%
当期純利益又は当期純損失(△)	(百万円)	3,018	4,148	5,536	6,023	4,597	6,512
売上高当期純利益率	(%)	1.79%	2.47%	3.28%	3.53%	2.51%	3.22%
親会社株主に帰属する当期純利益	(百万円)	2,736	3,988	5,132	5,895	4,402	5,447
包括利益	(百万円)	5,709	1,750	6,857	9,738	2,427	△ 623
資本金 *	(百万円)	13,150	13,150	13,150	13,150	15,300	15,300
発行済株式総数 *	(千株)	130,875	125,875	25,175	25,175	27,080	27,080
純資産額	(百万円)	44,984	43,833	49,086	56,979	61,741	62,975
総資産額	(百万円)	135,596	130,315	132,171	140,776	160,158	170,638
1株当たり純資産額	(円)	1,669.47	1,692.28	1,933.99	2,250.58	2,264.10	2,142.99
1株当たり当期純利益	(円)	111.70	164.67	212.96	244.60	174.55	209.32
潜在株式調整後1株当たり当期純利益	(円)	—	—	—	—	—	—
自己資本比率 (自己資本÷総資産×100)	(%)	29.9	31.3	35.3	38.5	36.8	32.7
自己資本利益率 (当期純利益÷自己資本×100)	(%)	7.0	9.8	11.7	11.7	7.8	9.5
株価収益率(PER)	(倍)	12.1	9.5	9.7	10.3	12.3	8.1
配当性向 *	(%)	44.7	28.8	31.4	42.1	60.1	43.9
営業活動によるキャッシュ・フロー	(百万円)	9,299	6,016	10,547	9,158	10,052	16,807
投資活動によるキャッシュ・フロー	(百万円)	△ 4,072	△ 5,972	△ 4,231	△ 2,711	△ 15,079	△ 17,863
財務活動によるキャッシュ・フロー	(百万円)	△ 2,635	△ 5,486	△ 6,741	△ 6,342	11,165	1,468
現金及び現金同等物の期末残高	(百万円)	16,774	11,134	10,474	10,767	16,865	16,839
従業員数	(名)	3,191	3,060	3,071	3,073	3,287	3,807
ROA 総資本当期純利益率	(%)	2.23	3.18	4.19	4.28	2.87	3.82
売上高経常利益率	(%)	2.75	3.14	5.35	5.14	3.74	4.50
売上高当期純利益率	(%)	1.79	2.47	3.28	3.53	2.51	3.22
総資本回転率	(回)	1.25	1.29	1.28	1.21	1.14	1.19
売上高成長率(対基準比率)		100	100	100	101	108	120
経常利益成長率(対基準比率)		100	114	194	188	147	196
総資本成長率(対基準比率)		100	96	97	104	118	126
従業員一人当たり売上高	(千円)	52,909	54,948	54,979	55,510	55,662	53,186
キャッシュ・フロー パターン							
SAF2002モデルによる格付け					BB	BB	BB

売上高/経常利益/当期純利益

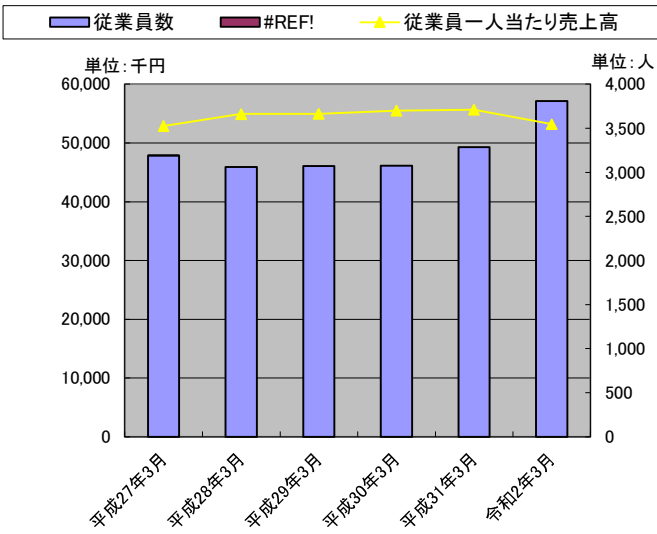


純資産額/総資産額/自己資本比率

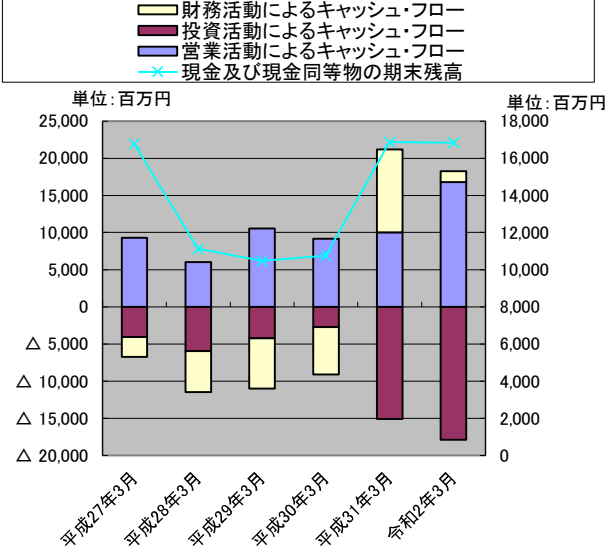


大建工業株式会社

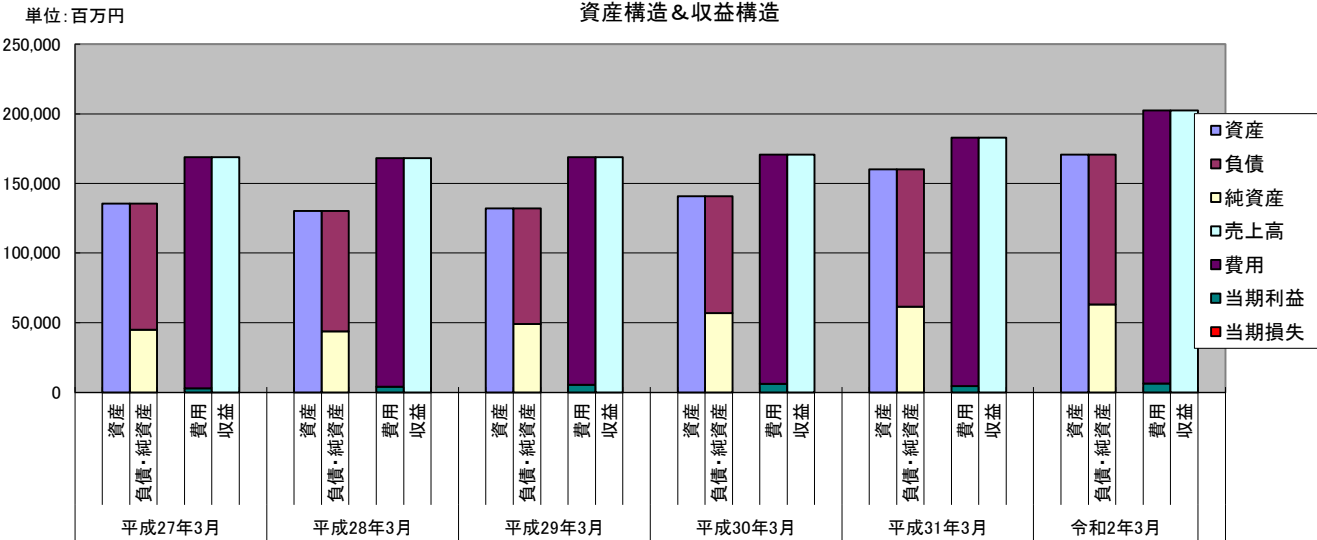
従業員数と一人当たり売上高



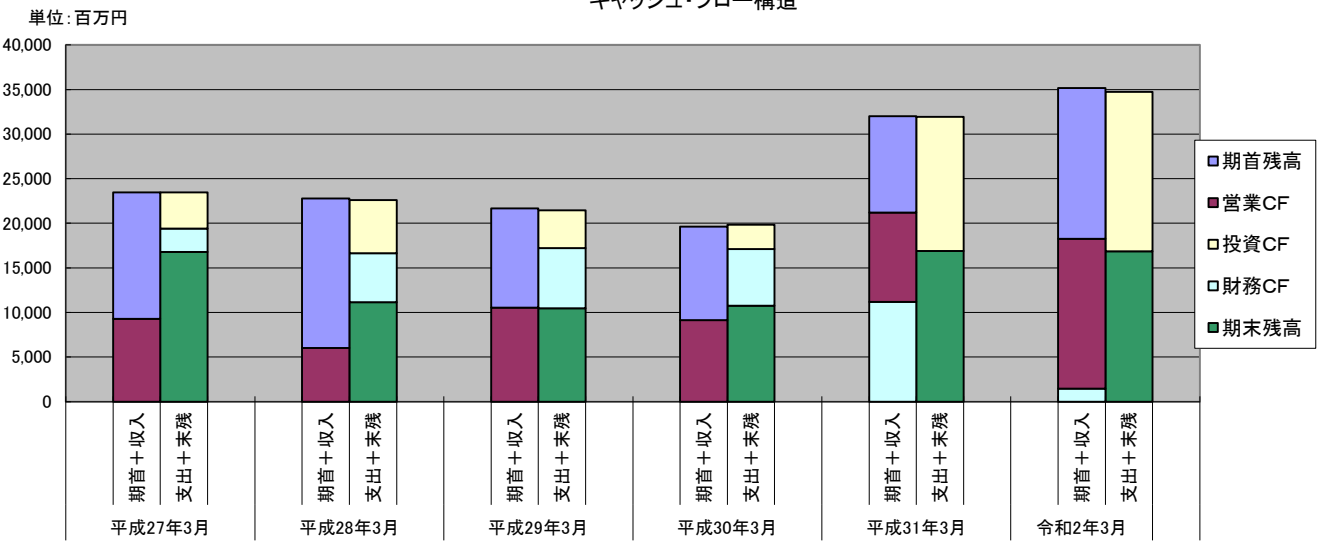
キャッシュ・フロー



資産構造&収益構造



キャッシュ・フロー構造



大建工業株式会社

[比較貸借対照表\(連結\)](#)

単位:百万円

科 目		金 額			金 額			増減額	増減率	増減額	増減率	
		R-3/99期	R-2/100期	R-1/101期	R0/102期(A)	R1/103期(B)	R2/104期(C)	(C-B)	(C/B-1)	(C-A)	(C/A-1)	
流動資産	現金及び預金	16,774	11,134	10,474	10,767	16,865	16,839	▲ 26	▲0.2%	6,072	56.4%	
	受取手形及び売掛金	32,722	37,372	37,772	40,533	43,012	35,825	▲ 7,187	▲16.7%	▲ 4,708	▲11.6%	
	電子記録債権	0	0	4,223	6,985	7,499	6,267	▲ 1,232	▲16.4%	▲ 718	▲10.3%	
	有価証券	0	0	19	0	15	0	▲ 15	▲100.0%	0		
	商品及び製品	9,163	9,018	7,455	9,126	12,009	15,812	3,803	31.7%	6,686	73.3%	
	仕掛品	3,153	3,188	3,546	2,996	3,687	4,064	377	10.2%	1,068	35.6%	
	原材料及び貯蔵品	5,061	4,727	4,339	4,677	5,667	7,134	1,467	25.9%	2,457	52.5%	
	繰延税金資産	2,511	1,953	2,425	1,400	0	0	0		▲ 1,400	▲100.0%	
	その他	1,825	2,086	2,209	2,153	2,915	2,113	▲ 802	▲27.5%	▲ 40	▲1.9%	
	貸倒引当金	▲ 281	▲ 229	▲ 110	▲ 110	▲ 120	▲ 123	▲ 3	2.5%	▲ 13	11.8%	
流動資産合計		70,931	69,252	72,356	78,530	91,553	87,934	▲ 3,619	▲4.0%	9,404	12.0%	
有形固定資産	建物及び構築物(純額)	9,454	0	0	0	0	0	0		0		
	機械装置及び運搬具(純額)	10,338	0	0	0	0	0	0		0		
	土地	15,682	8,823	8,497	8,099	10,744	12,335	1,591	14.8%	4,236	52.3%	
	リース資産(純額)	224	9,884	10,982	10,946	13,344	20,356	7,012	52.5%	9,410	86.0%	
	建設仮勘定	844	15,621	14,254	13,555	13,735	14,649	914	6.7%	1,094	8.1%	
	その他(純額)	2,022	180	148	106	70	37	▲ 33	▲47.1%	▲ 69	▲65.1%	
	有形固定資産合計		38,565	38,413	36,103	36,847	41,321	51,426	10,105	24.5%	14,579	39.6%
	無形固定資産	のれん	750	12	195	149	4,473	12,631	8,158	182.4%	12,482	8377.2%
		ソフトウェア	1,170	2,093	2,229	1,938	1,619	1,574	▲ 45	▲2.8%	▲ 364	▲18.8%
		その他	458	326	312	491	281	627	346	123.1%	136	27.7%
無形固定資産合計		2,378	2,432	2,738	2,580	6,375	14,834	8,459	132.7%	12,254	475.0%	
投資その他	投資有価証券	15,303	15,286	16,471	19,631	16,761	12,620	▲ 4,141	▲24.7%	▲ 7,011	▲35.7%	
	退職給付に係る資産	3,382	1,373	1,776	2,331	1,795	879	▲ 916	▲51.0%	▲ 1,452	▲62.3%	
	繰延税金資産	3,104	1,440	207	218	513	1,421	908	177.0%	1,203	551.8%	
	その他	1,905	2,081	2,505	1,822	1,795	1,498	▲ 297	▲16.5%	▲ 324	▲17.8%	
	貸倒引当金	▲ 47	▲ 46	▲ 41	▲ 43	▲ 34	▲ 68	▲ 34	100.0%	▲ 25	58.1%	
	投資その他の資産合計		23,648	20,135	20,919	23,960	20,831	16,351	▲ 4,480	▲21.5%	▲ 7,609	▲31.8%
固定資産合計		64,592	60,980	59,760	63,388	68,528	82,612	14,084	20.6%	19,224	30.3%	
社債発行費		72	82	54	105	75	91	16	21.3%	▲ 14	▲13.3%	
繰延資産合計		72	82	54	105	75	91	16	21.3%	▲ 14	▲13.3%	
資 産 合 計		135,596	130,315	132,171	142,024	160,158	170,638	10,480	6.5%	28,614	20.1%	
流動負債	支払手形及び買掛金	24,104	23,819	21,000	20,620	22,902	20,209	▲ 2,693	▲11.8%	▲ 411	▲2.0%	
	電子記録債務	0	0	3,405	5,778	7,671	6,637	▲ 1,034	▲13.5%	859	14.9%	
	短期借入金	9,267	8,078	6,232	5,634	5,929	8,885	2,956	49.9%	3,251	57.7%	
	1年内償還予定の社債	5,000	—	5,000	—	400	7,000	6,600	1650.0%	—	—	
	1年内返済予定の長期借入金	3,013	4,730	4,143	2,963	3,414	3,260	▲ 154	▲4.5%	297	10.0%	
	リース債務	43	41	43	38	37	140	103	278.4%	102	268.4%	
	未払金	18,693	17,742	17,829	21,083	22,526	19,486	▲ 3,040	▲13.5%	▲ 1,597	▲7.6%	
	未払法人税等	406	643	1,088	603	2,021	1,671					
	未払消費税等	738	527	707	397	60	1,150	1,090	1816.7%	753	189.7%	
	賞与引当金	1,869	1,749	2,153	2,198	2,120	2,397	277	13.1%	199	9.1%	
固定負債	製品保証引当金	1,058	988	1,108	959	850	740	▲ 110	▲12.9%	▲ 219	▲22.8%	
	訴訟損失引当金	0	45	0	0	0	168					
	その他	3,090	3,010	2,856	3,754	4,002	5,827					
	流動負債合計		67,286	61,378	65,569	64,032	71,938	77,575	5,637	7.8%	13,543	21.2%
	社債	5,400	10,400	5,400	10,400	10,000	13,000	3,000	30.0%	2,600	25.0%	
	長期借入金	11,266	8,015	5,378	2,814	10,939	11,394	455	4.2%	8,580	304.9%	
	リース債務	213	172	139	101	62	195	133	214.5%	94	93.1%	
	繰延税金負債	1,890	933	1,634	3,215	1,342	1,479	137	10.2%	▲ 1,736	▲54.0%	
	製品保証引当金	1,384	2,080	1,316	919	465	266	▲ 199	▲42.8%	▲ 653	▲71.1%	
	退職給付に係る負債	2,910	3,228	3,401	3,415	3,508	3,554					
負債・純資産の部	負ののれん	72	53	43	33	23	19	▲ 4	▲17.4%	▲ 14	▲42.4%	
	その他	186	219	201	114	137	176					
	固定負債合計		23,325	25,103	17,515	21,013	26,478	3,609	13.6%	9,074	43.2%	
	負債合計		90,611	86,482	83,084	85,045	98,416	107,662	9,246	9.4%	22,617	26.6%
	資本金	13,150	13,150	13,150	13,150	15,300	15,300	0	0.0%	2,150	16.3%	
	資本剰余金	11,850	11,655	11,943	11,943	14,071	14,080	9	0.1%	2,137	17.9%	
	利益剰余金	13,478	15,143	19,084	23,007	25,507	29,081	3,574	14.0%	6,074	26.4%	
	自己株式	▲ 2,302	▲ 1,429	▲ 1,430	▲ 1,430	▲ 1,418	▲ 1,403					
	株主資本合計		36,177	38,519	42,747	46,670	53,460	57,059	3,599	6.7%	10,389	22.3%
	その他	3,158	3,413	4,762	6,897	5,161	2,912	▲ 2,249	▲43.6%	▲ 3,985	▲57.8%	
純資産の部	繰延ヘッジ損益	83	163	97	22	132	▲ 443	▲ 575	▲435.6%	▲ 465	▲213.6%	
	為替換算調整勘定	1,303	257	▲ 384	245	▲ 176	▲ 3,493	▲ 3,317	1884.7%	▲ 3,738	▲1525.7%	
	退職給付に係る調整累計額	▲ 148	▲ 1,563	▲ 609	409	326	▲ 256					
	その他の包括利益累計額		4,396	2,269	3,865	7,574	5,444	▲ 1,281	▲ 6,725	▲123.5%	▲ 8,855	▲116.9%
	その他の包括利益累計額合計		4,396	2,269	3,865	7,574	5,444	▲ 1,281	▲ 6,725	▲123.5%	▲ 8,855	▲116.9%
	非支配株主持分	4,410	3,043	2,472	2,734	2,837	7,197	4,360	153.7%	4,463	163.2%	
	純資産合計		44,984	43,833	49,086	56,979	61,741	62,975	1,234	2.0%	5,996	10.5%
	負債・純資産合計		135,596	130,315	132,171	142,024	160,158	170,638	10,480	6.5%	28,614	20.1%
	受取手形割引高							0		0		
	借入金		25,933	26,493	17,010	18,848	26,868	33,279	6,411	23.9%	14,431	76.6%
有利子負債		20,746	16,265	11,749	8,549	16,930	20,474	3,544	20.9%	11,925	139.5%	
借入金:長短借入金＋社債												
有利子負債:借入金＋リース債務												

# 大建工業株式会社

## 比較損益計算書(連結)

単位:百万円

科 目	金 額			金 額			増減額	増減率	増減額	増減率
	R-3/99期	R-2/100期	R-1/101期	R0/102期(A)	R1/103期(B)	R2/104期(C)	(C-B)	(C/B-1)	(C-A)	(C/A-1)
売上高	168,833	168,141	168,848	170,581	182,962	202,481	19,519	10.7%	31,900	18.7%
売上高合計	168,833	168,141	168,848	170,581	182,962	202,481	19,519	10.7%	31,900	18.7%
売上原価	131,657	127,452	125,224	127,946	139,289	151,442	12,153	8.7%	23,496	18.4%
売上原価	131,657	127,452	125,224	127,946	139,289	151,442	12,153	8.7%	23,496	18.4%
売上総利益	37,175	40,689	43,623	42,635	43,673	51,038	7,365	16.9%	8,403	19.7%
販売費及び一般管理費	33,722	35,102	35,107	35,116	37,940	42,653	4,713	12.4%	7,537	21.5%
販売費及び一般管理費	33,722	35,102	35,107	35,116	37,940	42,653	4,713	12.4%	7,537	21.5%
営業利益	3,452	5,586	8,515	7,519	5,733	8,384	2,651	46.2%	865	11.5%
受取利息	66	64	69	66	63	58	▲ 5	▲ 7.9%	▲ 8	▲ 12.1%
受取配当金	268	318	374	427	454	452	▲ 2	▲ 0.4%	25	5.9%
受取賃貸料	193	173	188	195	178	171	▲ 7	▲ 3.9%	▲ 24	▲ 12.3%
生命保険配当金	59	57	46	34	48	40	▲ 8	▲ 16.7%	6	17.6%
負ののれん償却額	10	11	10	10	10	3	▲ 7	▲ 70.0%	▲ 7	▲ 70.0%
持分法による投資利益	41	44	46	47	52	49	▲ 3	▲ 5.8%	2	4.3%
為替差益	632	0	0	360	39	0	▲ 39	▲ 100.0%	▲ 360	▲ 100.0%
貸倒引当金戻入額	0	52	2	0	1	0	▲ 1	▲ 100.0%	0	
雑収入	640	515	459	524	659	606	▲ 53	▲ 8.0%	82	15.6%
営業外収益	1,911	1,239	1,196	1,666	1,506	1,380	▲ 126	▲ 8.4%	▲ 286	▲ 17.2%
支払利息	378	351	246	191	161	291				
売上割引	159	143	138	129	128	132	4	3.1%	3	2.3%
売上債権売却損	76	55	35	17	7	15	8	114.3%	▲ 2	▲ 11.8%
為替差損	0	909	169	0	0	81	81		81	
雑支出	101	84	100	86	103	136				
営業外費用	716	1,544	689	424	401	656	255	63.6%	232	54.7%
経常利益	4,648	5,281	9,021	8,760	6,838	9,108	2,270	33.2%	348	4.0%
固定資産売却益	10	8	30	423	30	39	9	30.0%	▲ 384	▲ 90.8%
投資有価証券売却益	5	7	95	16	165	345	180	109.1%	329	2056.3%
国庫補助金	0	0	412	0	0	163	163		163	
受取補償金	0	0	90	0	953	0	▲ 953	▲ 100.0%	0	
受取保険金	1,000	2,601	0	0	0	0	0		0	
その他	0	109	0	0	0	0	0		0	
特別利益	1,016	2,726	628	440	1,149	549	▲ 600	▲ 52.2%	109	24.8%
固定資産売却損	0	0	11	4	13	13	0	0.0%	9	225.0%
固定資産除却損	401	441	516	228	220	157	▲ 63	▲ 28.6%	▲ 71	▲ 31.1%
固定資産圧縮損	0	0	412	0	0	0	0		0	
減損損失	140	0	1,181	421	0	156	156		▲ 265	▲ 62.9%
のれん償却損	0	686	0	0	0	0	0		0	
事業撤退損	3,559	0	0	0	0	0	0		0	
投資有価証券売却損	0	0	1	0	0	0	0		0	
投資有価証券評価損	0	0	204	2	0	148	148		146	7300.0%
ゴルフ会員権評価損	5	0	0	0	0	0	0		0	
製品保証引当金繰入額	0	0	0	200	104	0	▲ 104	▲ 100.0%	▲ 200	▲ 100.0%
支払補償金	0	0	0	0	347	0	▲ 347	▲ 100.0%	0	
訴訟損失引当金繰入額	0	0	0	0	0	184	184		184	
その他	184	4	87	1	0	126	126		125	12500.0%
特別損失	4,291	1,133	2,415	858	686	786	100	14.6%	▲ 72	▲ 8.4%
税金等調整前当期純利益	1,373	6,875	7,235	8,342	7,301	8,871	1,570	21.5%	529	6.3%
法人税、住民税及び事業税	520	726	1,234	1,065	2,195	2,830	635	28.9%	1,765	165.7%
過年度法人税等	0	0	0	0	681	0	▲ 681	▲ 100.0%	0	
法人税等調整額	▲ 2,165	2,000	463	1,253	▲ 172	▲ 470	▲ 298	173.3%	▲ 1,723	▲ 137.5%
法人税等合計	▲ 1,645	2,727	1,698	2,318	2,703	2,359	▲ 344	▲ 12.7%	41	1.8%
当期純利益	3,018	4,148	5,536	6,023	4,597	6,512	1,915	41.7%	489	8.1%
非支配株主に帰属する当期純利益	281	159	420	128	195	1,064	869	445.6%	936	731.3%
親会社株主に帰属する当期純利益	2,736	3,988	5,116	5,895	4,402	5,447	1,045	23.7%	▲ 448	▲ 7.6%

## 比較包括利益計算書(連結)

当期純利益	3,018	4,148	5,536	6,023	4,597	6,512	1,915	41.7%	489	8.1%
その他有価証券評価差額金	1,625	254	1,350	2,135	▲ 1,738	▲ 2,251	▲ 513	29.5%	▲ 4,386	▲ 205.4%
繰延ヘッジ損益	▲ 295	111	▲ 111	▲ 57	103	▲ 608	▲ 711	▲ 690.3%	▲ 551	966.7%
為替換算調整勘定	344	▲ 1,348	▲ 873	617	▲ 453	▲ 3,691	▲ 3,238	714.8%	▲ 4,308	▲ 698.2%
退職給付に係る調整額	1,016	▲ 1,415	954	1,019	▲ 82	▲ 583	▲ 501	611.0%	▲ 1,602	▲ 157.2%
持分法適用会社に対する持分相当額	0	0	0	0	0	0	0		0	
その他の包括利益合計	2,691	▲ 2,398	1,319	3,714	▲ 2,170	▲ 7,135	▲ 4,965	228.8%	▲ 10,849	▲ 292.1%
包括利益	5,709	1,750	6,856	9,738	2,427	▲ 623	▲ 3,050	▲ 125.7%	▲ 10,361	▲ 106.4%
(内訳)										
親会社株式に係る包括利益	5,477	1,861	6,712	9,414	2,272	▲ 1,277	▲ 3,549	▲ 156.2%	▲ 10,691	▲ 113.6%
非支配株主に係る包括利益	232	▲ 111	144	324	154	654	500	324.7%	330	101.9%

期末従業員数	3,191	3,060	3,071	3,073	3,287	3,807	520	15.8%	734	23.9%
加工高(付加価値額)	3,452	5,586	8,515	7,519	5,733	8,384	2,651	46.2%	865	11.5%

ここでの加工高＝営業利益として計算している。

人件費(固定費)	#REF!	#REF!	#REF!	#REF!	#REF!	#REF!	#REF!	#REF!
設備関連費(固定経費)	0	0	0	0	0	0	0	0
業務活動費(調整可能経費)	#REF!	#REF!	#REF!	#REF!	#REF!	#REF!	#REF!	#REF!
販売費及び一般管理費	33,722	35,102	35,107	35,116	37,940	42,653		
人件費＝給料手当及び福利費+賞与引当金繰入額+役員賞与引当金繰入額+退職給付費用+役員退職慰労引当金繰入額								
設備関連費(固定経費)＝減価償却費+その他/2								
業務活動費(調整可能費)＝試験研究費+広告宣伝費及び販売促進費+その他/2								

# 大建工業株式会社

## 比較キャッシュ・フロー計算書(連結)

単位:百万円

区分	金 額			金 額		
	R-3/99期	R-2/100期	R-1/101期	R0/102期(A)	R1/103期(B)	R2/104期(C)
<b>営業活動によるキャッシュ・フロー</b>						
税金等調整前当期純利益	1,373	6,875	7,235	8,342	7,301	8,871
減価償却費	4,093	4,068	3,506	3,768	4,134	5,079
減損損失	140	0	1,181	421	29	35
社債発行費償却	33	31	28	26	220	157
固定資産除却損	401	441	516	228	▲ 17	▲ 26
固定資産売却損益(△は益)	▲ 10	▲ 8	▲ 18	▲ 419	▲ 165	▲ 196
投資有価証券売却損益(△は益)	▲ 5	▲ 7	▲ 94	▲ 16	104	0
投資有価証券評価損益(△は益)	0	0	0	0	0	0
ゴルフ会員権評価損	5	0	204	2	475	1,315
のれん償却額	75	719	14	35	0	35
貸倒引当金の増減額(△は減少)	▲ 70	▲ 53	▲ 124	2	▲ 76	171
賞与引当金の増減額(△は減少)	▲ 65	▲ 112	411	38	▲ 562	▲ 318
製品保証引当金の増減額(△は減少)	▲ 1,627	625	▲ 645	▲ 546	629	996
事業構造改善引当金の増減額(△は減少)	▲ 4	0	0	0	0	0
退職給付に係る負債の増減額(△は減少)	▲ 1,812	2,327	▲ 230	▲ 541	0	169
受取利息及び受取配当金	▲ 335	▲ 383	▲ 443	▲ 494	▲ 517	▲ 510
支払利息	378	351	246	191	161	291
為替差損益(△は益)	▲ 100	219	49	17	64	▲ 23
持分法による投資損益(△は益)	▲ 41	▲ 44	▲ 46	▲ 47	▲ 52	▲ 49
受取保険金	▲ 1,000	▲ 2,601	0	0	0	0
売上債権の増減額(△は増加)	4,079	▲ 4,814	▲ 4,598	▲ 5,457	▲ 2,438	9,902
たな卸資産の増減額(△は増加)	3,960	26	1,351	▲ 1,311	▲ 3,914	▲ 847
仕入債務の増減額(△は減少)	▲ 2,158	▲ 907	384	4,972	5,352	▲ 6,986
未収消費税等の増減額(△は増加)	6	▲ 65	▲ 103	▲ 75	▲ 368	364
未払消費税等の増減額(△は減少)	309	▲ 210	176	▲ 310	▲ 336	1,089
その他	1,362	▲ 2,591	2,281	1,483	1,117	252
小計	▲ 335	▲ 383	▲ 443	▲ 494	▲ 517	▲ 510
利息及び配当金の受取額	335	383	443	494	517	510
利息の支払額	▲ 381	▲ 360	▲ 249	▲ 189	▲ 161	▲ 290
法人税等の支払額	▲ 642	▲ 495	▲ 927	▲ 1,457	▲ 1,446	▲ 3,185
保険金の受取額	1,000	2,601	0	0	0	0
<b>営業活動によるキャッシュ・フロー</b>	<b>9,299</b>	<b>6,016</b>	<b>10,547</b>	<b>9,158</b>	<b>10,052</b>	<b>16,807</b>
<b>投資活動によるキャッシュ・フロー</b>						
定期預金の払戻による収入	0	0	0	0	0	131
有形固定資産の取得による支出	▲ 3,629	▲ 5,453	▲ 3,921	▲ 3,876	▲ 6,932	▲ 5,526
有形固定資産の売却による収入	40	10	375	1,809	40	143
投資有価証券の取得による支出	▲ 235	▲ 191	▲ 1	▲ 54	▲ 5	▲ 54
投資有価証券の売却及び償還による収入	382	518	485	228	466	1,183
連結の範囲の変更を伴う子会社株式の取得による支出	0	0	▲ 157	0	▲ 8,237	▲ 13,419
連結の範囲の変更を伴う子会社株式の取得による収入	0	0	0	0	0	140
その他	▲ 630	▲ 857	▲ 1,010	▲ 818	▲ 412	▲ 461
<b>投資活動によるキャッシュ・フロー</b>	<b>▲ 4,072</b>	<b>▲ 5,972</b>	<b>▲ 4,231</b>	<b>▲ 2,711</b>	<b>▲ 15,079</b>	<b>▲ 17,863</b>
<b>財務活動によるキャッシュ・フロー</b>						
短期借入金の純増減額(△は減少)	▲ 129	▲ 966	▲ 1,810	▲ 630	315	▲ 3,037
社債の発行による収入	393	4,958	0	4,921	0	9,949
社債の償還による支出	—	▲ 5,000	0	5,000	0	▲ 474
長期借入れによる収入	2,600	1,500	1,600	400	12,200	800
長期借入金の返済による支出	▲ 3,318	▲ 3,033	▲ 4,883	▲ 4,143	▲ 3,623	▲ 3,715
ファイナンス・リース債務の返済による支出	▲ 43	▲ 43	▲ 44	▲ 43	▲ 39	▲ 116
株式の発行による収入	0	0	0	0	4,267	0
非支配株主からの払込みによる収入	0	234	0	0	9	0
自己株式の取得による支出	▲ 1,121	▲ 357	▲ 1	0	0	0
配当金の支払額	▲ 929	▲ 1,093	▲ 1,175	▲ 1,783	▲ 1,902	▲ 1,873
非支配株主への配当金の支払額	▲ 86	▲ 42	▲ 18	▲ 62	▲ 60	▲ 62
連結の範囲の変更を伴わない子会社株式の取得による支出	0	▲ 1,642	▲ 408	0	0	0
その他	0	0	0	0	0	0
<b>財務活動によるキャッシュ・フロー</b>	<b>▲ 2,635</b>	<b>▲ 5,486</b>	<b>▲ 6,741</b>	<b>▲ 6,342</b>	<b>11,165</b>	<b>1,468</b>
現金及び現金同等物に係る換算差額	74	▲ 196	▲ 234	188	▲ 40	▲ 438
現金及び現金同等物の増減額(△は減少)	2,665	▲ 5,640	▲ 660	293	6,097	▲ 26
現金及び現金同等物の期首残高	14,096	16,774	11,134	10,474	10,767	16,865
新規連結に伴う現金及び現金同等物の増加額	12	0	0	0	0	0
現金及び現金同等物の期末残高	16,774	11,134	10,474	10,767	16,865	16,839



# 大建工業株式会社

## 経営指標比較表

金額単位:百万円

経営指標	(単位)	経営指標の推移								評価	
		R0/102期(A)		R1/103期(B)		R2/104期(C)		傾向	判定		
(1)総合収益性分析											
A. 総資本当期純利益率(ROA)	(%)	$\frac{6,023}{142,024} \times 100$	4.24	$\frac{4,597}{160,158} \times 100$	2.87	$\frac{6,512}{170,638} \times 100$	3.82				
B. 自己資本当期純利益率(ROE)	(%)	$\frac{6,023}{56,979} \times 100$	10.57	$\frac{4,597}{61,741} \times 100$	7.45	$\frac{6,512}{62,975} \times 100$	10.34				
(2)売上高利益率分析											
A. 売上高対総利益率(粗利益率)	(%)	$\frac{42,635}{170,581} \times 100$	24.99	$\frac{43,673}{182,962} \times 100$	23.87	$\frac{51,038}{202,481} \times 100$	25.21				
B. 売上高対営業利益率	(%)	$\frac{7,519}{170,581} \times 100$	4.41	$\frac{5,733}{182,962} \times 100$	3.13	$\frac{8,384}{202,481} \times 100$	4.14				
C. 売上高対経常利益率	(%)	$\frac{8,760}{170,581} \times 100$	5.14	$\frac{6,838}{182,962} \times 100$	3.74	$\frac{9,108}{202,481} \times 100$	4.50				
D. 売上高対当期純利益率	(%)	$\frac{6,023}{170,581} \times 100$	3.53	$\frac{4,597}{182,962} \times 100$	2.51	$\frac{6,512}{202,481} \times 100$	3.22				
E. 売上高対販売管理費比率	(%)	$\frac{35,116}{170,581} \times 100$	20.59	$\frac{37,940}{182,962} \times 100$	20.74	$\frac{42,653}{202,481} \times 100$	21.07				
(3)損益分岐点分析						1					
A. 損益分岐点売上高(採算点)	(百万円)	$\frac{\#REF!}{\#REF!}$	#REF!	$\frac{\#REF!}{\#REF!}$	#REF!	$\frac{\#REF!}{\#REF!}$	#REF!				
B. 損益分岐点比率(余裕度)	(%)	$\frac{\#REF!}{170,581} \times 100$	#REF!	$\frac{\#REF!}{182,962} \times 100$	#REF!	$\frac{\#REF!}{202,481} \times 100$	#REF!				
(4)回転率・回転期間分析											
A. 総資本回転率	(回)	$\frac{170,581}{142,024}$	1.20	$\frac{182,962}{160,158}$	1.14	$\frac{202,481}{170,638}$	1.19				
B. 固定資産回転率	(回)	$\frac{170,581}{63,388}$	2.69	$\frac{182,962}{68,528}$	2.67	$\frac{202,481}{82,612}$	2.45				
C. 売上債権回転期間	(日)	$\frac{47,518}{170,581} \times 365$	101.68	$\frac{50,511}{182,962} \times 365$	100.77	$\frac{42,092}{202,481} \times 365$	75.88				
D. 棚卸資産回転期間	(日)	$\frac{16,799}{170,581} \times 365$	35.95	$\frac{21,363}{182,962} \times 365$	42.62	$\frac{27,010}{202,481} \times 365$	48.69				
E. 買入債務回転期間	(日)	$\frac{26,398}{170,581} \times 365$	56.49	$\frac{30,573}{182,962} \times 365$	60.99	$\frac{26,846}{202,481} \times 365$	48.39				
(5)生産性分析											
A. 従業員一人当たり年間売上高	(千円)	$\frac{170,581}{3,073}$	55,510	$\frac{182,962}{3,287}$	55,662	$\frac{202,481}{3,807}$	53,186				
B. 従業員一人当たり年間当期純利益	(千円)	$\frac{6,023}{3,073}$	1,960	$\frac{4,597}{3,287}$	1,399	$\frac{6,512}{3,807}$	1,711				
(6)短期支払能力分析											
A. 流動比率	(%)	$\frac{78,530}{64,032} \times 100$	122.64	$\frac{91,553}{71,938} \times 100$	127.27	$\frac{87,934}{77,575} \times 100$	113.35				
B. 当座比率	(%)	$\frac{58,285}{64,032} \times 100$	91.02	$\frac{67,391}{71,938} \times 100$	93.68	$\frac{58,931}{77,575} \times 100$	75.97				
(7)資本の安定性分析											
A. 自己資本比率	(%)	$\frac{46,671}{142,024} \times 100$	32.86	$\frac{53,460}{160,158} \times 100$	33.38	$\frac{57,059}{170,638} \times 100$	33.44				
B. 負債比率	(%)	$\frac{85,045}{56,979} \times 100$	149.26	$\frac{98,416}{61,741} \times 100$	159.40	$\frac{107,662}{62,975} \times 100$	170.96				
(8)調達と運用の適合性分析											
A. 固定長期適合率	(%)	$\frac{63,388}{77,992} \times 100$	81.28	$\frac{68,528}{88,219} \times 100$	77.68	$\frac{82,612}{93,062} \times 100$	88.77				
B. 固定比率	(%)	$\frac{63,388}{56,979} \times 100$	111.25	$\frac{68,528}{61,741} \times 100$	110.99	$\frac{82,612}{62,975} \times 100$	131.18				
(9)成長性分析											
A. 売上高成長率	(%)			$\frac{12,381}{170,581} \times 100$	7.26	$\frac{19,519}{182,962} \times 100$	10.67				
B. 経常利益成長率	(%)			$\frac{1,922}{8,760} \times 100$	▲ 21.94	$\frac{2,270}{6,838} \times 100$	33.20				
C. 販売管理費増減率	(%)			$\frac{2,824}{35,116} \times 100$	8.04	$\frac{4,713}{37,940} \times 100$	12.42				
D. 従業員数増減率	(%)			$\frac{214}{3,073} \times 100$	6.96	$\frac{520}{3,287} \times 100$	15.82				
E. 資産増加率	(%)			$\frac{18,134}{142,024} \times 100$	12.77	$\frac{10,480}{170,638} \times 100$	6.14				
(10)付加価値分析											
A. 加工高比率	(%)	$\frac{7,519}{170,581} \times 100$	4.41	$\frac{5,733}{182,962} \times 100$	3.13	$\frac{8,384}{202,481} \times 100$	4.14				
B. 労働分配率	(%)	$\frac{\#REF!}{7,519} \times 100$	-	$\frac{\#REF!}{5,733} \times 100$	-	$\frac{\#REF!}{8,384} \times 100$	-				
C. 資本生産性	(%)	$\frac{7,519}{142,024} \times 100$	5.29	$\frac{5,733}{160,158} \times 100$	3.58	$\frac{8,384}{170,638} \times 100$	4.91				
D. 付加価値生産性	(千円)	$\frac{7,519}{3,073}$	2,447	$\frac{5,733}{3,287}$	1,744	$\frac{8,384}{3,807}$	2,202				
(11)その他											
A. 借入金依存度	(%)	$\frac{18,848}{142,024} \times 100$	13.27	$\frac{26,868}{160,158} \times 100$	16.78	$\frac{33,279}{170,638} \times 100$	19.50				

大建工業株式会社

＜キャッシュフロー計算書＞				
営業キャッシュフロー	(百万円)	9,158	10,052	16,807
投資キャッシュフロー	(百万円)	△ 2,711	△ 15,079	△ 17,863
フリーキャッシュフロー	(百万円)	6,447	△ 5,027	△ 1,056
財務キャッシュフロー	(百万円)	△ 6,342	11,165	1,468
キャッシュ期首残高	(百万円)	10,474	10,767	16,865
キャッシュ期末残高	(百万円)	10,767	16,865	16,839
キャッシュ増減額	(百万円)	293	6,098	△ 26

＜主な経営指標＞				
ROA（総資産利益率）	（％）	4.2	2.9	3.8
経常利益率	（％）	5.1	3.7	4.5
総資本回転率	（回）	1.2	1.1	1.2
借入金依存度	（％）	13.3	16.8	19.5
従業員一人当たり売上高	（千円）	55,510	55,662	53,186
加工高	（百万円）	7,519	5,733	8,384
労働分配率	（％）	0.0	0.0	0.0

QUESTION	ANSWER
1. What is the main purpose of the study?	The main purpose of the study is to investigate the effect of the independent variable on the dependent variable.
2. What are the independent and dependent variables?	The independent variable is the variable that is manipulated or changed by the researcher. The dependent variable is the variable that is measured or observed.
3. What is the research hypothesis?	The research hypothesis is a statement that predicts the outcome of the study.
4. What are the research objectives?	The research objectives are the specific goals of the study.
5. What is the significance of the study?	The significance of the study is the importance of the study.
6. What are the limitations of the study?	The limitations of the study are the weaknesses of the study.
7. What are the conclusions of the study?	The conclusions of the study are the findings of the study.
8. What are the implications of the study?	The implications of the study are the practical applications of the study.
9. What are the future research directions?	The future research directions are the areas for further research.
10. What are the references of the study?	The references of the study are the sources of information used in the study.

