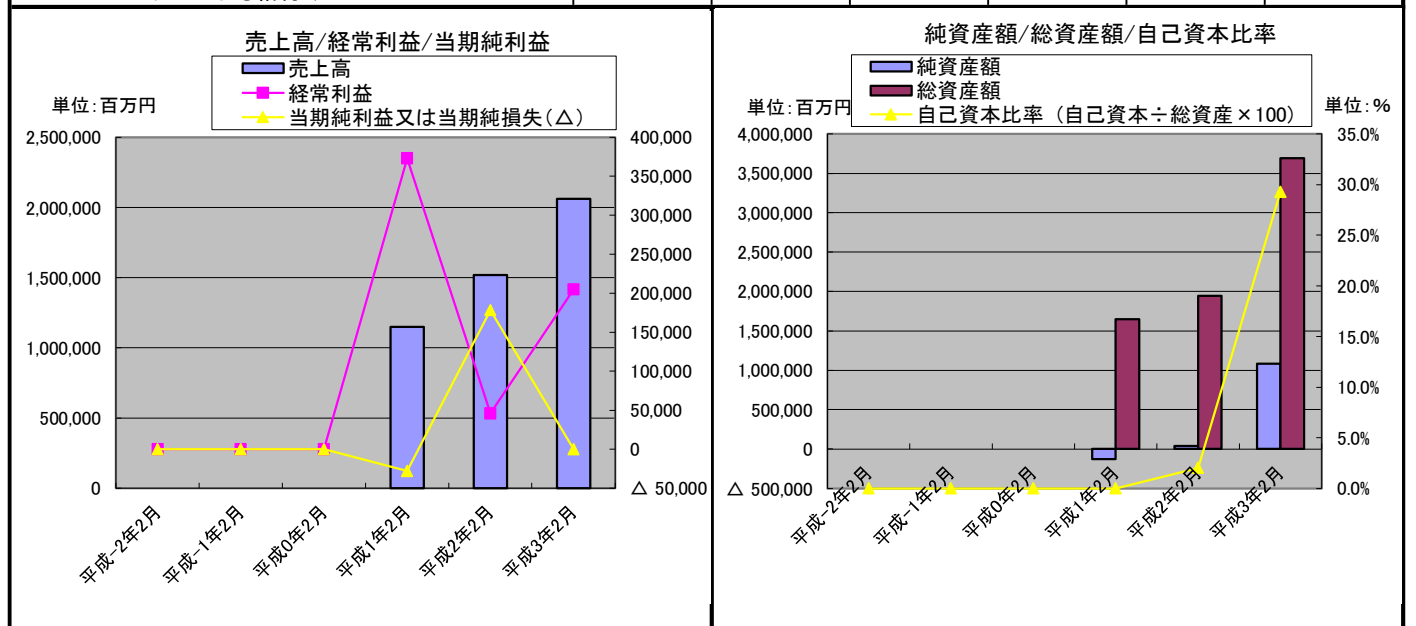


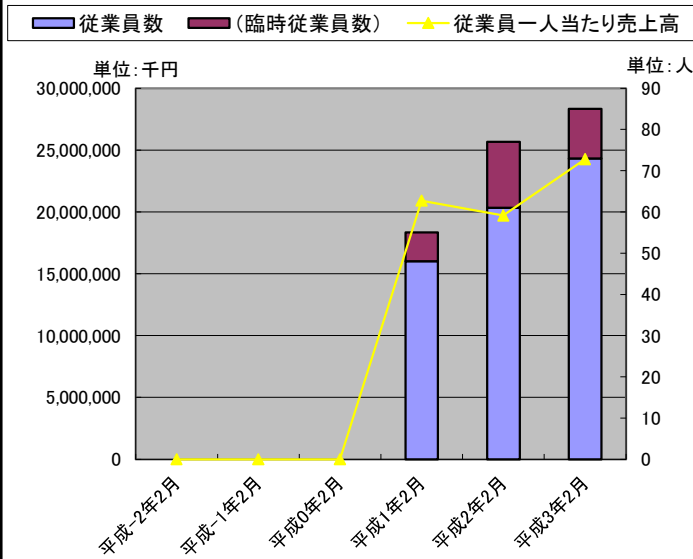
# 株式会社クリーム

主要な経営指標等の推移(連結)		決算年月	2016年2月	2017年2月	2018年2月	2019年2月	2020年2月	2021年2月
回次		第7期	第8期	第9期	第10期	第11期	第12期	
決算年月		平成-2年2月	平成-1年2月	平成0年2月	平成1年2月	平成2年2月	平成3年2月	
売上高	(千円)	-	-	-	1,150,296	1,517,668	2,062,479	
営業利益	(千円)	-	-	-	48,685	226,094	-	
売上高営業利益率	(%)	#VALUE!	#VALUE!	#VALUE!	4.23%	14.90%	#VALUE!	
経常利益	(千円)	-	-	-	372,886	45,914	204,796	
売上高経常利益率	(%)	#VALUE!	#VALUE!	#VALUE!	32.42%	3.03%	9.93%	
当期純利益又は当期純損失(△)	(千円)	-	-	-	△ 28,035	178,368	-	
売上高当期純利益率	(%)	#VALUE!	#VALUE!	#VALUE!	-2.44%	11.75%	#VALUE!	
親会社株主に帰属する当期純利益	(千円)	-	-	-	△ 373,402	△ 28,035	178,368	
包括利益	(千円)	-	-	-	△ 371,177	△ 30,952	178,764	
資本金 *	(千円)	-	-	-	100,000	532,703	-	
発行済株式総数 *	(千株)	-	-	-	-	5,776	5,976	
純資産額	(千円)	-	-	-	△ 130,069	39,068	1,081,829	
総資産額	(千円)	-	-	-	1,650,659	1,943,793	3,694,261	
1株当たり純資産額	(円)	-	-	-	(422.01)	(430.37)	162.31	
1株当たり当期純利益	(円)	-	-	-	△ 100.92	△ 7.58	35.48	
潜在株式調整後1株当たり当期純利益	(円)	-	-	-	-	-	-	
自己資本比率(自己資本÷総資産×100)	(%)	#VALUE!	#VALUE!	#VALUE!	#VALUE!	2.0%	29.3%	
自己資本利益率(当期純利益÷自己資本×100)	(%)	-	-	-	-	-	31.9%	
株価収益率(PER)	(倍)	-	-	-	-	-	117.1	
配当性向 *	(%)	-	-	-	-	-	-	
営業活動によるキャッシュ・フロー	(千円)	-	-	-	△ 262,904	△ 164,590	689,240	
投資活動によるキャッシュ・フロー	(千円)	-	-	-	△ 90,124	△ 29,195	△ 5,926	
財務活動によるキャッシュ・フロー	(千円)	-	-	-	515,267	422,732	796,390	
現金及び現金同等物の期末残高	(千円)	#NAME?	#NAME?	#NAME?	#NAME?	1,403,426	2,885,204	
従業員数	(名)	-	-	-	48	61	73	
(臨時従業員数)	(名)	-	-	-	7	16	12	
ROA 総資本当期純利益率	(%)	#VALUE!	#VALUE!	#VALUE!	△ 1.70	9.18	#VALUE!	
売上高経常利益率	(%)	#VALUE!	#VALUE!	#VALUE!	32.42	3.03	9.93	
売上高当期純利益率	(%)	#VALUE!	#VALUE!	#VALUE!	△ 2.44	11.75	#VALUE!	
総資本回転率	(回)	#VALUE!	#VALUE!	#VALUE!	0.70	0.78	0.56	
売上高成長率(対基準比率)		#VALUE!	#VALUE!	#VALUE!	#VALUE!	#VALUE!	#VALUE!	
経常利益成長率(対基準比率)		#VALUE!	#VALUE!	#VALUE!	#VALUE!	#VALUE!	#VALUE!	
総資本成長率(対基準比率)		#VALUE!	#VALUE!	#VALUE!	#VALUE!	#VALUE!	#VALUE!	
従業員一人当たり売上高	(千円)	#VALUE!	#VALUE!	#VALUE!	20,914,473	19,709,974	24,264,459	
キャッシュ・フロー パターン		-	-	-	-	-	-	
SAF2002モデルによる格付け		-	-	-	#VALUE!	#VALUE!	#VALUE!	

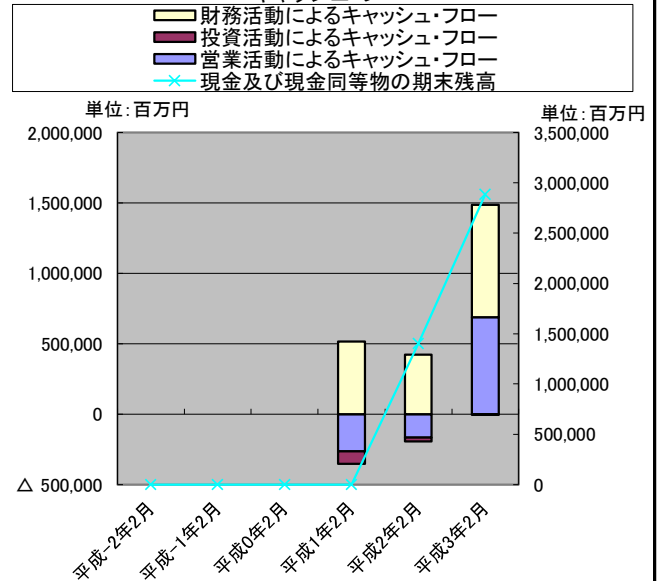


# 株式会社クリーム

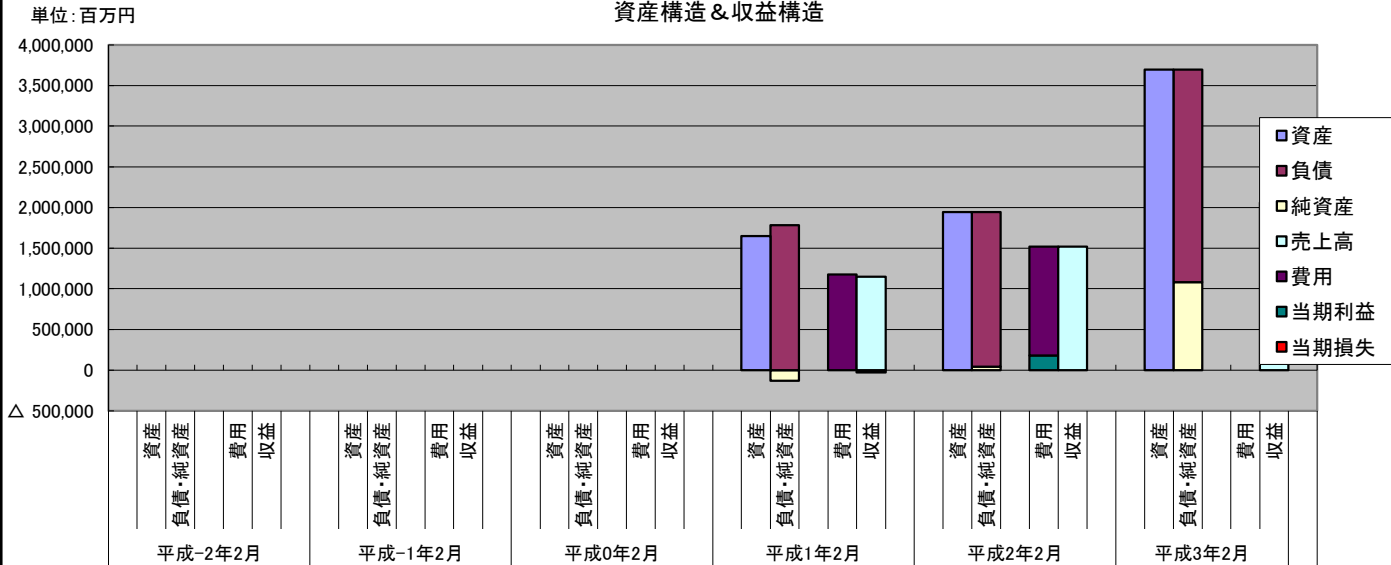
従業員数と一人当たり売上高



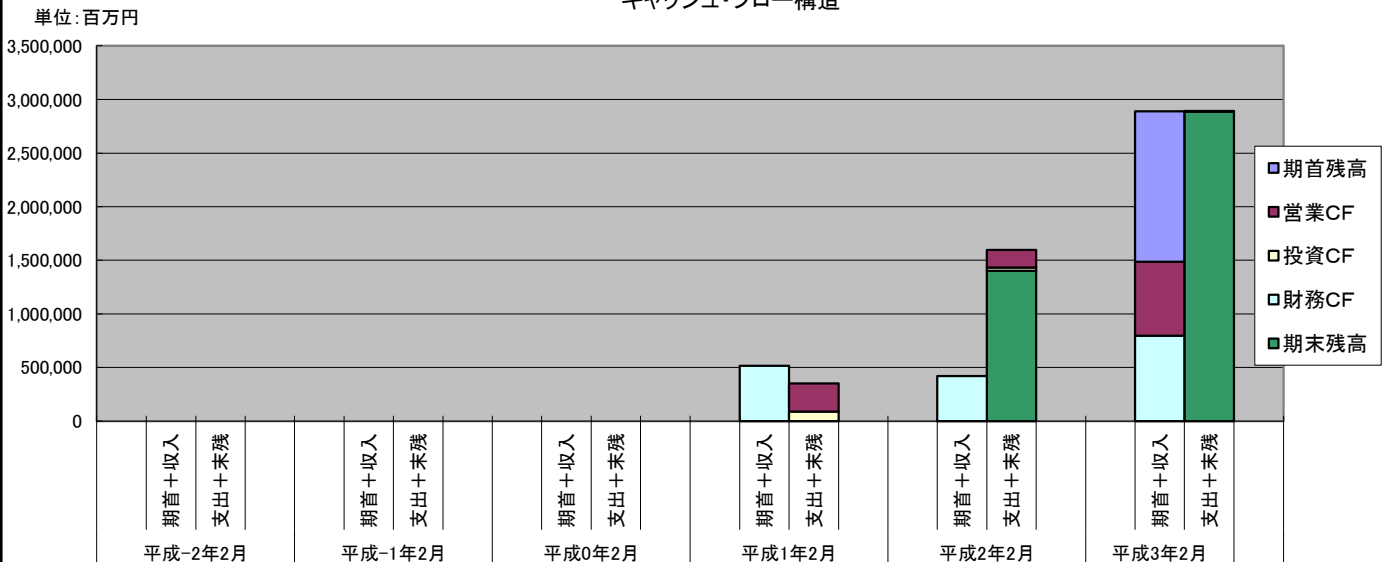
キャッシュ・フロー



資産構造 & 収益構造



キャッシュ・フロー構造



## 株式会社クリーム

## 比較損益計算書(連結)

単位:千円

科 目	金 額			金 額			増減額	増減率	増減額	増減率
	H28/7期	H29/8期	H30/9期	R1/10期(A)	R2/11期(B)	R3/12期(C)	(C-B)	(C/B-1)	(C-A)	(C/A-1)
売上高	-	-	-	-	1,517,668	2,062,479	544,811	35.9%	-	-
							0		0	
							0		0	
売上高合計	-	-	-	-	1,517,668	2,062,479	544,811	35.9%	-	-
売上原価	-	-	-	-	111,899	5,254	▲ 106,645	▲95.3%	-	-
							0		0	
							0		0	
売上原価	-	-	-	-	111,899	5,254	▲ 106,645	▲95.3%	-	-
売上総利益	-	-	-	-	1,405,769	2,057,224	651,455	46.3%	-	-
運搬費	-	-	-	-	-	-	-	-	-	-
広告宣伝費	-	-	-	-	-	-	-	-	-	-
役員報酬	-	-	-	-	-	-	-	-	-	-
給与及び手当	-	-	-	-	260,028	312,130	52,102	20.0%	-	-
賞与	-	-	-	-	-	-	-	-	-	-
賞与引当金繰入額	-	-	-	-	-	-	-	-	-	-
減価償却費	-	-	-	-	-	-	-	-	-	-
賃借料	-	-	-	-	-	-	-	-	-	-
その他	-	-	-	-	-	-	-	-	-	-
地代家賃	-	-	-	-	-	-	-	-	-	-
租税公課	-	-	-	-	-	-	-	-	-	-
役員報酬及び給料手当	-	-	-	-	-	-	-	-	-	-
のれん償却額	-	-	-	-	-	-	-	-	-	-
修繕費	-	-	-	-	-	-	-	-	-	-
退職給付費用	-	-	-	-	-	-	-	-	-	-
貸倒引当金繰入額	-	-	-	-	-	-	0		0	
決済手数料	-	-	-	-	247,302	414,741	167,439	67.7%	-	-
広告宣伝費	-	-	-	-	153,756	312,750	158,994	103.4%	-	-
販売促進費	-	-	-	-	168,919	204,070	35,151	20.8%	-	-
販売費及び一般管理費	-	-	-	-	1,357,083	1,831,130	474,047	34.9%	-	-
営業利益	-	-	-	-	48,685	226,094	177,409	364.4%	-	-
受取利息及び配当金	-	-	-	-	-	-	-	-	-	-
受取利息	-	-	-	-	55	40	▲ 15	▲27.3%	-	-
受取配当金	-	-	-	-	-	-	-	-	-	-
債務勘定整理益	-	-	-	-	-	-	-	-	-	-
持分法による投資利益	-	-	-	-	-	-	-	-	-	-
固定資産受贈益	-	-	-	-	-	-	-	-	-	-
為替差益	-	-	-	-	4,169	472	▲ 3,697	▲88.7%	-	-
受取保険金	-	-	-	-	322	-	0		0	
その他	-	-	-	-	361	214	▲ 147	▲40.7%	-	-
営業外収益	-	-	-	-	-	-	-	-	-	-
支払利息	-	-	-	-	6,950	7,400	450	6.5%	-	-
上場関連費用	-	-	-	-	-	9,823	-	-	9,823	-
株式交付費	-	-	-	-	730	4,801	4,071	557.7%	-	-
その他	-	-	-	-	-	-	0		0	
営業外費用	-	-	-	-	7,680	22,025	14,345	186.8%	-	-
経常利益	-	-	-	-	45,914	204,796	158,882	346.0%	-	-
固定資産売却益	-	-	-	-	-	-	-	-	-	-
投資有価証券売却益	-	-	-	-	-	-	-	-	-	-
事業譲渡益	-	-	-	-	-	-	-	-	-	-
関係会社株式売却益	-	-	-	-	-	-	-	-	-	-
その他	-	#VALUE!	#VALUE!	#VALUE!	-	#VALUE!	-	-	-	#VALUE!
							0		0	
							0		0	
特別利益	-	-	-	-	-	-	-	-	-	-
固定資産除却損	-	-	-	-	-	-	-	-	-	-
減損損失	-	-	-	-	27,536	-	-	-	-	-
店舗閉鎖損失	-	-	-	-	9,520	4,041	-	-	-	-
固定資産売却損	-	-	-	-	-	-	-	-	-	-
固定資産処分損	-	-	-	-	-	-	-	-	-	-
関係会社株式売却損	-	-	-	-	-	-	-	-	-	-
関係会社株式評価損	-	-	-	-	-	-	-	-	-	-
事業構造改善費用	-	-	-	-	-	-	-	-	-	-
事業撤退損	-	-	-	-	-	-	-	-	-	-
自己新株予約権消却損	-	-	-	-	-	54,288	-	-	-	-
その他	-	-	-	-	-	-	-	-	-	-
特別損失	-	-	-	-	37,057	58,329	21,272	57.4%	-	-
税金等調整前当期純利益	-	-	-	-	8,856	146,466	137,610	1553.9%	-	-
法人税、住民税及び事業税	-	-	-	-	36,892	32,055	▲ 4,837	▲13.1%	-	-
法人税等調整額 他	-	-	-	-	-	▲ 63,957	-	-	-	-
法人税等合計	-	-	-	-	36,892	▲ 31,901	▲ 68,793	▲186.5%	-	-
当期純利益	-	-	-	-	▲ 28,035	178,368	206,403	▲736.2%	-	-
少数株主利益又は少数株主損失(△)	-	-	-	-	-	-	-	-	-	-
親会社株主に帰属する当期純利益	-	-	-	-	▲ 28,035	178,368	206,403	▲736.2%	-	-

## 比較包括利益計算書(連結)

当期純利益	-	-	-	-	▲ 28,035	178,368	206,403	▲736.2%	-	-
その他の有価証券評価差額金	-	-	-	-	-	-	-	-	-	-
繰延ヘッジ損益	-	-	-	-	-	-	-	-	-	-
土地再評価差額金	-	-	-	-	-	-	-	-	-	-
為替換算調整勘定	-	-	-	-	▲ 2,917	396	3,313	▲113.6%	-	-
持分法適用会社に対する持分相当額	-	-	-	-	-	-	-	-	-	-
退職給付に係る調整額	-	-	-	-	-	-	-	-	-	-
その他の包括利益合計	-	-	-	-	▲ 2,917	396	3,313	▲113.6%	-	-
包括利益	-	-	-	-	▲ 30,952	178,764	209,716	▲677.6%	-	-
(内訳)	-	-	-	-	-	-	-	-	-	-
親会社株式に係る包括利益	-	-	-	-	▲ 30,952	178,764	209,716	▲677.6%	-	-
非支配株主に係る包括利益	-	-	-	-	-	-	-	-	-	-

期末従業員数	0	0	0	48	61	73	12	19.7%	25	52.1%
加工高(付加価値額)	0	0	0	0	308,713	538,224	229,511	74.3%	538,224	

ここの加工高=役員報酬及び給料手当+賞与+賞与引当金繰入額+営業利益として計算している。

人件費(固定費)	0	0	0	0	260,028	312,130				
設備関連費(固定経費)	0	0	0	0	0	0				
業務活動費(調整可能経費)	0	0	0	0	0	0				
販売費及び一般管理費	-	-	-	-	-	-				

人件費=役員報酬及び給料手当+賞与+賞与引当金繰入額  
設備関連費(固定経費)=減価償却費+賃借料+その他/2  
業務活動費(調整可能経費)=広告宣伝費+その他/2

## 株式会社クリーム

比較貸借対照表(連結)

単位:千円

科 目		金 額			金 額			増減額	増減率	増減額	増減率
		H28/7期	H29/8期	H30/9期	R1/10期(A)	R2/11期(B)	R3/12期(C)	(C-B)	(C/B-1)	(C-A)	(C/A-1)
資 産 の 部	流動資産	現金及び預金	-	-	-	1,403,426	2,885,204	1,481,778	105.6%	-	-
		受取手形及び売掛金	-	-	-	447,140	645,918	198,778	44.5%	-	-
		有価証券	-	-	-	-	-	-	-	-	-
		商品	-	-	-	-	-	-	-	-	-
		製品	-	-	-	-	-	-	-	-	-
		仕掛品	-	-	-	-	-	-	-	-	-
		原材料及び貯蔵品	-	-	-	-	-	-	-	-	-
		繰延税金資産	-	-	-	-	-	-	-	-	-
		その他	-	-	-	8,892	37,090	28,198	317.1%	-	-
		貸倒引当金	-	-	-	-	-	-	-	-	-
		流動資産合計	-	-	-	1,859,459	3,568,212	1,708,753	91.9%	-	-
	有形固定資産	建物及び構築物	-	-	-	21,608	19,728	▲ 1,880	▲ 8.7%	-	-
		工具、器具及び備品	-	-	-	14,839	13,822	▲ 1,017	▲ 6.9%	-	-
		減価償却費累計額	-	-	-	▲ 14,783	▲ 15,033	▲ 250	1.7%	-	-
		建物及び構築物(純額)	-	-	-	-	-	-	-	-	-
		土地	-	-	-	-	-	-	-	-	-
		その他	-	-	-	-	-	-	-	-	-
		減価償却費累計額	-	-	-	-	-	-	-	-	-
		その他(純額)	-	-	-	-	-	-	-	-	-
		有形固定資産合計	-	-	-	21,664	18,517	▲ 3,147	▲ 14.5%	-	-
		無形固定資産	-	-	-	-	-	-	-	-	-
	投資その他の資産	ソフトウェア	-	-	-	-	-	-	-	-	-
		その他	-	-	-	-	-	-	-	-	-
		無形固定資産合計	-	-	-	-	-	-	-	-	-
		投資有価証券	-	-	-	-	-	-	-	-	-
		長期貸付金	-	-	-	-	-	-	-	-	-
		敷金及び保証金	-	-	-	56,062	38,549	▲ 17,513	▲ 31.2%	-	-
		退職給付に係る資産	-	-	-	-	-	-	-	-	-
		繰延税金資産	-	-	-	-	63,957	-	-	-	-
		その他	-	-	-	6,606	5,023	▲ 1,583	▲ 24.0%	-	-
		貸倒引当金	-	-	-	-	-	-	-	-	-
		投資その他の資産合計	-	-	-	62,669	107,530	44,861	71.6%	-	-
	固定資産合計		-	-	-	84,334	126,048	41,714	49.5%	-	-
	社債発行費		-	-	-	-	-	-	-	-	-
	繰延資産合計		-	-	-	-	-	-	-	-	-
	資 産 合 計		-	-	-	1,943,793	3,694,261	1,750,468	90.1%	-	-
負 債 の 部	流動負債	短期借入金	-	-	-	275,000	100,000	▲ 175,000	▲ 63.6%	-	-
		1年内返済予定の長期借入金	-	-	-	27,960	266,896	238,936	854.6%	-	-
		未払金	-	-	-	91,974	217,078	125,104	136.0%	-	-
		未払費用	-	-	-	40,973	51,239	10,266	25.1%	-	-
		未払法人税等	-	-	-	36,361	51,825	15,464	42.5%	-	-
		前受金	-	-	-	28,913	49,248	20,335	70.3%	-	-
		預り金	-	-	-	944,340	1,460,553	516,213	54.7%	-	-
		繰延税金負債	-	-	-	-	-	-	-	-	-
		賞与引当金	-	-	-	-	-	-	-	-	-
		ポイント引当金	-	-	-	10,986	16,908	5,922	53.9%	-	-
		その他	-	-	-	76,834	99,751	22,917	29.8%	-	-
		流動負債合計	-	-	-	1,533,344	2,313,503	780,159	50.9%	-	-
	固定負債	社債	-	-	-	-	-	-	-	-	-
		長期借入金	-	-	-	371,380	298,928	▲ 72,452	▲ 19.5%	-	-
		繰延税金負債	-	-	-	-	-	-	-	-	-
		退職給付に係る負債	-	-	-	-	-	-	-	-	-
		関係会社事業損失引当金	-	-	-	-	-	-	-	-	-
		持分法適用に伴う負債	-	-	-	-	-	-	-	-	-
		その他	-	-	-	-	-	-	-	-	-
	固定負債合計		-	-	-	371,380	298,928	▲ 72,452	▲ 19.5%	-	-
	負 債 合 計		-	-	-	1,904,724	2,612,431	707,707	37.2%	-	-
	株主資本	資本金	-	-	-	100,000	532,703	432,703	432.7%	-	-
		資本剰余金	-	-	-	100,000	532,703	432,703	432.7%	-	-
		利益剰余金	-	-	-	▲ 160,508	17,860	178,368	▲ 111.1%	-	-
		自己株式	-	-	-	-	▲ 228	-	-	-	-
		株主資本合計	-	-	-	39,491	1,083,039	1,043,548	2642.5%	-	-
	その他の純資産	その他有価証券評価差額金	-	-	-	-	-	-	-	-	-
		繰延ヘッジ損益	-	-	-	-	-	-	-	-	-
		為替換算調整勘定	-	-	-	▲ 2,258	▲ 1,862	396	▲ 17.5%	-	-
		退職給付に係る調整累計額	-	-	-	-	-	-	-	-	-
		その他の包括利益累計額	-	-	-	▲ 2,258	▲ 1,862	396	▲ 17.5%	-	-
	新株予約権		-	-	-	-	-	-	-	-	-
	非支配株主持分(少数株主持分)		-	-	-	-	-	-	-	-	-
	純 資 産 合 計		-	-	-	39,068	1,081,829	1,042,761	2669.1%	-	-
	負債・純資産合計		-	-	-	1,943,793	3,694,261	1,750,468	90.1%	-	-
受取手形割引高								0		0	
借入金		0	0	0	0	532,287	834,141	301,854	56.7%	834,141	
有利子負債		0	0	0	0	532,287	834,141	301,854	56.7%	834,141	

借入金:長短借入金+社債

有利子負債:借入金+リース債務

## 株式会社クリーム

比較キャッシュ・フロー計算書(連結)

単位:千円

区分	金 額			金 額		
	H28/7期	H29/8期	H30/9期	R1/10期(A)	R2/11期(B)	R3/12期(C)
営業活動によるキャッシュ・フロー						
税金等調整前当期純利益	-	-	-	-	8,856	146,466
減価償却費	-	-	-	-	16,049	3,707
減損損失	-	-	-	-	27,536	-
自己新株予約権消却損	-	-	-	-	-	54,288
のれん償却額	-	-	-	-	-	-
負ののれん発生益	-	-	-	-	-	-
貸倒引当金の増減額(△は減少)	-	-	-	-	-	-
賞与引当金の増減額(△は減少)	-	-	-	-	-	-
役員賞与引当金の増減額(△は減少)	-	-	-	-	-	-
退職給付に係る負債の増減額(△は減少)	-	-	-	-	-	-
退職給付引当金の増減額(△は減少)	-	-	-	-	-	-
役員退職慰労引当金の増減額(△は減少)	-	-	-	-	-	-
商品券等回収引当金の増減額(△は減少)	-	-	-	-	-	-
ポイント引当金の増減額(△は減少)	-	-	-	-	▲ 370	5,921
受取利息及び受取配当金	-	-	-	-	▲ 55	▲ 40
支払利息	-	-	-	-	6,950	7,400
持分による投資利益(△は益)	-	-	-	-	-	-
関係会社株式売却損益(△は益)	-	-	-	-	-	-
固定資産売却損益(△は益)	-	-	-	-	-	-
固定資産除却損	-	-	-	-	-	-
投資有価証券売却損益(△は益)	-	-	-	-	-	-
持分変動損益(△は益)	-	-	-	-	-	-
株式交付費	-	-	-	-	-	-
社債発行費償却	-	-	-	-	-	-
事業譲渡損益(△は益)	-	-	-	-	-	-
仕入債務の増減額(△は減少)	-	-	-	-	-	-
店舗閉鎖損失	-	-	-	-	-	-
訴訟和解金	-	-	-	-	-	-
関係会社株式売却損益(△は益)	-	-	-	-	-	-
金利スワップ評価損益(△は益)	-	-	-	-	-	-
減損損失	-	-	-	-	-	-
有価証券及び投資有価証券売却損益(△は益)	-	-	-	-	-	-
売上債権の増減額(△は増加)	-	-	-	-	▲ 101,084	▲ 198,684
たな卸資産の増減額(△は増加)	-	-	-	-	-	-
仕入債務の増減額(△は減少)	-	-	-	-	-	-
未払費用の増減額(△は減少)	-	-	-	-	-	-
未払金の増減額(△は増加)	-	-	-	-	12,259	124,893
預り金の増減額(△は減少)	-	-	-	-	▲ 197,078	515,056
前受金の増減額(△は増加)	-	-	-	-	▲ 28,927	20,335
未収消費税等の増減額(△は減少)	-	-	-	-	-	-
その他	-	-	-	-	-	-
その他の資産の増加額(△は増加)	-	-	-	-	9,361	▲ 8,011
その他の負債の増加額(△は減少)	-	-	-	-	81,702	53,974
小計	-	-	-	-	▲ 155,951	734,578
利息及び配当金の受取額	-	-	-	-	55	40
利息の支払額	-	-	-	-	▲ 6,871	▲ 7,603
法人税等の支払額又は還付額(△は支払)	-	-	-	-	-	-
法人税等の支払額	-	-	-	-	▲ 1,823	▲ 37,774
法人税等の還付額	-	-	-	-	-	-
営業活動によるキャッシュ・フロー	-	-	-	-	▲ 164,580	689,240
投資活動によるキャッシュ・フロー						
定期預金の増減額(△は増加)	-	-	-	-	-	-
定期預金の預入による支出	-	-	-	-	-	-
定期預金の払戻による収入	-	-	-	-	-	-
有形固定資産の取得による支出	-	-	-	-	▲ 32,569	▲ 560
無形固定資産の取得による支出	-	-	-	-	-	-
投資有価証券の取得による支出	-	-	-	-	-	-
投資有価証券の売却による収入	-	-	-	-	-	-
貸付金の回収による収入	-	-	-	-	-	-
差入保証金の純増減額(△は増加)	-	-	-	-	-	-
有形固定資産の売却による収入	-	-	-	-	-	-
有形及び無形固定資産の売却による収入	-	-	-	-	-	-
無形固定資産の売却による収入	-	-	-	-	-	-
資産除去債務の履行による支出	-	-	-	-	-	-
有価証券及び投資有価証券の取得による支出	-	-	-	-	-	-
有価証券及び投資有価証券の取得による支出売却および償還収入	-	-	-	-	-	-
短期貸付金の回収による収入	-	-	-	-	-	-
長期貸付けによる支出	-	-	-	-	-	-
長期貸付金の回収による収入	-	-	-	-	-	-
差入保証金の差入による支出	-	-	-	-	-	-
差入保証金の回収による収入	-	-	-	-	-	-
子会社株式取得による支出	-	-	-	-	-	-
連結の範囲の変更を伴う子会社株式の売却による収入	-	-	-	-	-	-
敷金及び保証金の回収による収入	-	-	-	-	5,318	633
敷金及び保証金の差入による支出	-	-	-	-	▲ 1,934	▲ 6,000
無形固定資産の売却による収入	-	-	-	-	-	-
投資有価証券の売却及び償還による収入	-	-	-	-	-	-
投資有価証券の売却による収入	-	-	-	-	-	-
子会社株式の売却による収入	-	-	-	-	-	-
貸付による支出	-	-	-	-	-	-
関係会社株式の取得による支出	-	-	-	-	-	-
関係会社出資金の払込による支出	-	-	-	-	-	-
関係会社株式の売却による収入	-	-	-	-	-	-
投資不動産の取得による支出	-	-	-	-	-	-
連結の範囲の変更を伴う子会社株式の取得による支出	-	-	-	-	-	-
その他	-	-	-	-	▲ 10	-
投資活動によるキャッシュ・フロー	-	-	-	-	▲ 29,195	▲ 5,926
財務活動によるキャッシュ・フロー						
短期借入れによる収入	-	-	-	-	275,000	100,000
短期借入金の返済による支出	-	-	-	-	▲ 100,000	▲ 275,000
短期借入金の増減額(△は減少)	-	-	-	-	-	-
短期借入金の純増減額(△は減少)	-	-	-	-	-	-
長期借入れによる収入	-	-	-	-	100,000	200,000
長期借入金の返済による支出	-	-	-	-	▲ 51,628	▲ 33,516
株式の発行による収入	-	-	-	-	199,269	859,422
配当金の支払額	-	-	-	-	-	-
非支配株主(少数株主)への配当金の支払額	-	-	-	-	-	-
自己株式の取得による支出	-	-	-	-	-	▲ 228
社債の発行による収入	-	-	-	-	-	-
社債の償還による支出	-	-	-	-	-	-
自己株式の売却による収入	-	-	-	-	-	-
コマーシャル・ペーパーの純増減額(△は減少)	-	-	-	-	-	-
新株予約権の発行による収入	-	-	-	-	91	-
株式の発行による支出	-	-	-	-	-	-
リース債権の返済による支出	-	-	-	-	-	-
連結の範囲の変更を伴わない子会社株式の取得による収入	-	-	-	-	-	-
リース債権の返済による支出	-	-	-	-	-	-
自己新株予約権の取得による支出	-	-	-	-	-	▲ 54,288
その他	-	-	-	-	-	-
財務活動によるキャッシュ・フロー	-	-	-	-	422,732	796,390
現金及び現金同等物に係る換算差額	-	-	-	-	▲ 4,955	2,073
現金及び現金同等物の増加額(減少額△)	-	-	-	-	223,990	1,481,777
現金及び現金同等物の期首残高	#NAME?	#NAME?	#NAME?	#NAME?	1,179,436	1,403,426
連結の範囲の変更に伴う現金及び現金同等物の増減額(△は減少)	-	-	-	-	-	-
非連結子会社との合併に伴う現金及び現金同等物の増加額	-	-	-	-	-	-
現金及び現金同等物の期末残高	#NAME?	#NAME?	#NAME?	#NAME?	1,403,426	2,885,204

## 株式会社クリーマ

## 経営指標比較表

金額単位:千円

経営指標	(単位)	経営指標の推移							評価	
		R1/10期(A)		R2/11期(B)		R3/12期(C)		傾向	判定	
(1)総合収益性分析										
A. 総資本当期純利益率(ROA)	(%)	$\frac{\text{—}}{\text{—}} \times 100$	#VALUE!	$\frac{\blacktriangle 28,035}{1,943,793} \times 100$	$\blacktriangle 1.44$	$\frac{178,368}{3,694,261} \times 100$	4.83			
B. 自己資本当期純利益率(ROE)	(%)	$\frac{\text{—}}{\text{—}} \times 100$	#VALUE!	$\frac{\blacktriangle 28,035}{39,068} \times 100$	$\blacktriangle 71.76$	$\frac{178,368}{1,081,829} \times 100$	16.49			
(2)売上高利益率分析										
A. 売上高対総利益率(粗利益率)	(%)	$\frac{\text{—}}{\text{—}} \times 100$	#VALUE!	$\frac{1,405,769}{1,517,668} \times 100$	92.63	$\frac{2,057,224}{2,062,479} \times 100$	99.75			
B. 売上高対営業利益率	(%)	$\frac{\text{—}}{\text{—}} \times 100$	#VALUE!	$\frac{48,685}{1,517,668} \times 100$	3.21	$\frac{226,094}{2,062,479} \times 100$	10.96			
C. 売上高対経常利益率	(%)	$\frac{\text{—}}{\text{—}} \times 100$	#VALUE!	$\frac{45,914}{1,517,668} \times 100$	3.03	$\frac{204,796}{2,062,479} \times 100$	9.93			
D. 売上高対当期純利益率	(%)	$\frac{\text{—}}{\text{—}} \times 100$	#VALUE!	$\frac{\blacktriangle 28,035}{1,517,668} \times 100$	$\blacktriangle 1.85$	$\frac{178,368}{2,062,479} \times 100$	8.65			
E. 売上高対販売管理費比率	(%)	$\frac{\text{—}}{\text{—}} \times 100$	#VALUE!	$\frac{1,357,083}{1,517,668} \times 100$	89.42	$\frac{1,831,130}{2,062,479} \times 100$	88.78			
(3)損益分岐点分析						1				
A. 損益分岐点売上高(採算点)	(千円)	$\frac{0}{\text{\#VALUE!}}$	#VALUE!	$\frac{260,028}{92.6\%}$	280,726	$\frac{312,130}{99.7\%}$	312,927			
B. 損益分岐点比率(余裕度)	(%)	$\frac{\text{\#VALUE!}}{\text{—}} \times 100$	#VALUE!	$\frac{280,726}{1,517,668} \times 100$	81.50	$\frac{312,927}{2,062,479} \times 100$	84.83			
(4)回転率・回転期間分析										
A. 総資本回転率	(回)	$\frac{8,200,997}{6,077,707}$	1.35	$\frac{8,943,032}{6,371,807}$	1.40	$\frac{11,014,036}{8,211,659}$	1.34			
B. 固定資産回転率	(回)	$\frac{8,200,997}{1,224,698}$	6.70	$\frac{8,943,032}{1,455,330}$	6.15	$\frac{11,014,036}{1,562,994}$	7.05			
C. 売上債権回転期間	(日)	$\frac{1,886,136}{8,200,997} \times 365$	83.95	$\frac{2,043,295}{8,943,032} \times 365$	83.39	$\frac{2,556,315}{11,014,036} \times 365$	84.72			
D. 棚卸資産回転期間	(日)	$\frac{\text{—}}{8,200,997} \times 365$	#VALUE!	$\frac{\text{—}}{8,943,032} \times 365$	#VALUE!	$\frac{\text{—}}{11,014,036} \times 365$	#VALUE!			
E. 買入債務回転期間	(日)	$\frac{\text{—}}{8,200,997} \times 365$	#VALUE!	$\frac{\text{—}}{8,943,032} \times 365$	#VALUE!	$\frac{\text{—}}{11,014,036} \times 365$	#VALUE!			
(5)生産性分析										
A. 従業員一人当たり年間売上高	(千円)	$\frac{\text{—}}{48}$	#VALUE!	$\frac{1,517,668}{61}$	24,879,803	$\frac{2,062,479}{73}$	28,253,137			
B. 従業員一人当たり年間当期純利益	(千円)	$\frac{\text{—}}{48}$	#VALUE!	$\frac{\blacktriangle 28,035}{61}$	$\blacktriangle 459,590$	$\frac{178,368}{73}$	2,443,397			
(6)短期支払能力分析										
A. 流動比率	(%)	$\frac{\text{—}}{\text{—}} \times 100$	#VALUE!	$\frac{1,859,459}{1,533,344} \times 100$	121.27	$\frac{3,568,212}{2,313,503} \times 100$	154.23			
B. 当座比率	(%)	$\frac{\text{\#VALUE!}}{\text{—}} \times 100$	#VALUE!	$\frac{1,850,566}{1,533,344} \times 100$	120.69	$\frac{3,531,122}{2,313,503} \times 100$	152.63			
(7)資本の安定性分析										
A. 自己資本比率	(%)	$\frac{\text{\#VALUE!}}{\text{—}} \times 100$	#VALUE!	$\frac{39,068}{1,943,793} \times 100$	2.01	$\frac{1,081,829}{3,694,261} \times 100$	29.28			
B. 負債比率	(%)	$\frac{\text{—}}{\text{—}} \times 100$	#VALUE!	$\frac{1,904,724}{39,068} \times 100$	4,875.41	$\frac{2,612,431}{1,081,829} \times 100$	241.48			
(8)調達と運用の適合性分析										
A. 固定長期適合率	(%)	$\frac{\text{—}}{\text{\#VALUE!}} \times 100$	#VALUE!	$\frac{84,334}{410,448} \times 100$	20.55	$\frac{126,048}{1,380,757} \times 100$	9.13			
B. 固定比率	(%)	$\frac{\text{—}}{\text{—}} \times 100$	#VALUE!	$\frac{84,334}{39,068} \times 100$	215.86	$\frac{126,048}{1,081,829} \times 100$	11.65			
(9)成長性分析										
A. 売上高成長率	(%)	$\frac{\text{—}}{\text{—}}$	$\frac{\text{\#VALUE!}}{\text{—}} \times 100$	#VALUE!	$\frac{544,811}{1,517,668} \times 100$	35.90				
B. 経常利益成長率	(%)	$\frac{\text{—}}{\text{—}}$	$\frac{\text{\#VALUE!}}{\text{—}} \times 100$	#VALUE!	$\frac{158,882}{45,914} \times 100$	346.04				
C. 販売管理費増減率	(%)	$\frac{\text{—}}{\text{—}}$	$\frac{\text{\#VALUE!}}{\text{—}} \times 100$	#VALUE!	$\frac{474,047}{1,357,083} \times 100$	34.93				
D. 従業員数増減率	(%)	$\frac{\text{—}}{\text{—}}$	$\frac{13}{48} \times 100$	27.08	$\frac{12}{61} \times 100$	19.67				
E. 資産増加率	(%)	$\frac{\text{—}}{\text{—}}$	$\frac{\text{\#VALUE!}}{\text{—}} \times 100$	#VALUE!	$\frac{1,750,468}{3,694,261} \times 100$	47.38				
(10)付加価値分析										
A. 加工高比率	(%)	$\frac{0}{\text{—}} \times 100$	—	$\frac{308,713}{1,517,668} \times 100$	20.34	$\frac{538,224}{2,062,479} \times 100$	26.10			
B. 労働分配率	(%)	$\frac{0}{0} \times 100$	—	$\frac{260,028}{308,713} \times 100$	84.23	$\frac{312,130}{538,224} \times 100$	57.99			
C. 資本生産性	(%)	$\frac{0}{\text{—}} \times 100$	—	$\frac{308,713}{1,943,793} \times 100$	15.88	$\frac{538,224}{3,694,261} \times 100$	14.57			
D. 付加価値生産性	(千円)	$\frac{0}{48}$	0	$\frac{308,713}{61}$	5,060,869	$\frac{538,224}{73}$	7,372,932			
(11)その他										
A. 借入金依存度	(%)	$\frac{0}{\text{—}} \times 100$	#VALUE!	$\frac{532,287}{1,943,793} \times 100$	27.38	$\frac{834,141}{3,694,261} \times 100$	22.58			