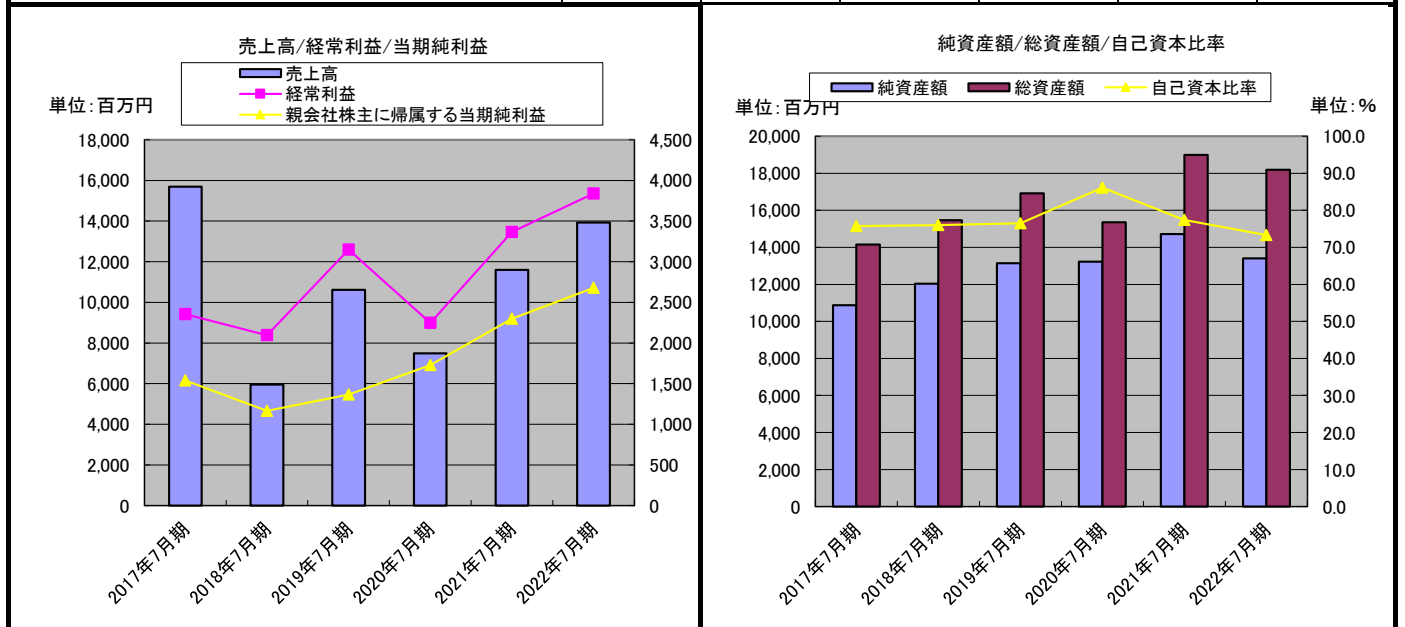


株式会社アイモバイル

主要な経営指標等の推移(連結)

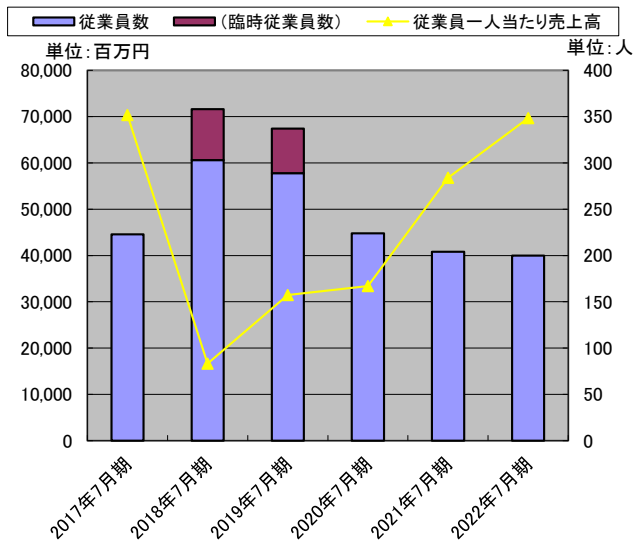
※収益認識に関する会計基準を2022/7月期より適用、過年度も遡って変更

回次		第10期	第11期	第12期	第13期	第14期	第15期
決算年月		2017年7月期	2018年7月期	2019年7月期	2020年7月期	2021年7月期	2022年7月期
売上高	(百万円)	15,688	5,959	10,611	7,485	11,592	13,933
経常利益	(百万円)	2,355	2,095	3,149	2,248	3,366	3,839
親会社株主に帰属する当期純利益	(百万円)	1,539	1,165	1,367	1,727	2,299	2,678
包括利益	(百万円)	1,582	1,100	1,279	1,700	2,300	2,720
資本金 *	(百万円)		104	129	140	152	152
発行済株式総数 *	(千株)		21,174	24,170	21,779	21,848	20,382
純資産額	(百万円)	10,871	12,040	13,145	13,222	14,720	13,406
総資産額	(百万円)	14,155	15,465	16,911	15,359	18,992	18,193
1株当たり純資産額	(円)	504.37	554.77	542.17	607.12	683.85	662.71
1株当たり当期純利益	(円)	75.03	55.06	57.34	76.66	107.39	125.04
潜在株式調整後1株当たり当期純利益	(円)	64.54	47.55	56.47	75.95	106.30	124.60
自己資本比率	(%)	75.7	76.0	76.5	86.1	77.4	73.3
自己資本利益率	(%)	19.3	10.4	11.1	13.2	16.5	19.1
株価収益率	(倍)	15.30	18.00	13.00	10.00	12.90	10.60
配当性向 *	(%)					113.6	35.5
営業活動によるキャッシュ・フロー	(百万円)	2,504	1,476	3,260	440	3,959	3,225
投資活動によるキャッシュ・フロー	(百万円)	△ 642	△ 797	△ 244	△ 438	△ 83	△ 234
財務活動によるキャッシュ・フロー	(百万円)	3,952	△ 131	△ 172	△ 1,580	△ 817	△ 4,144
現金及び現金同等物の期末残高	(百万円)	10,572	11,132	13,974	12,363	15,422	14,286
従業員数	(名)	223	303	289	224	204	200
(臨時従業員数)	(名)	0	55	48	0	0	0
ROA 総資本当期純利益率	(%)	10.87	7.53	8.08	11.24	12.11	14.72
売上高経常利益率	(%)	15.01	35.16	29.68	30.03	29.04	27.55
売上高当期純利益率	(%)	9.81	19.55	12.88	23.07	19.83	19.22
総資本回転率	(回)	1.11	0.39	0.63	0.49	0.61	0.77
売上高成長率(対基準比率)		100	38	68	48	74	89
経常利益成長率(対基準比率)		100	89	134	95	143	163
総資本成長率(対基準比率)		100	109	119	109	134	129
従業員一人当たり売上高	(千円)	70,350	16,645	31,487	33,415	56,824	69,665
キャッシュ・フロー パターン		4	4	4	4	4	4
SAF2002モデルによる格付け					AA	AA	AA

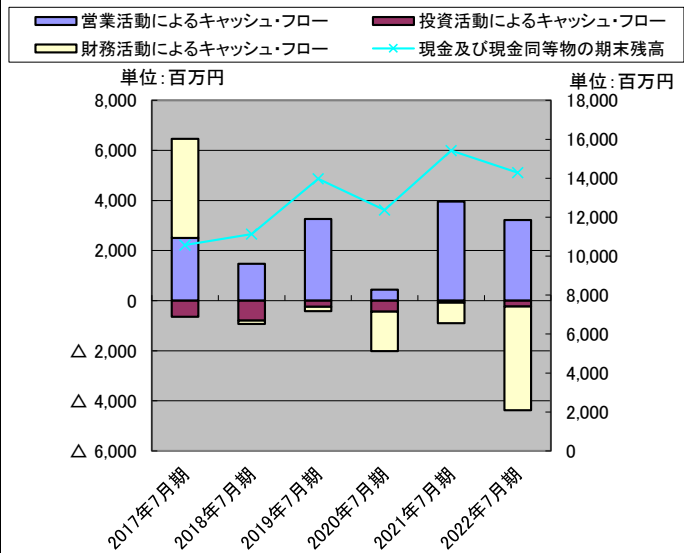


株式会社アイモバイル

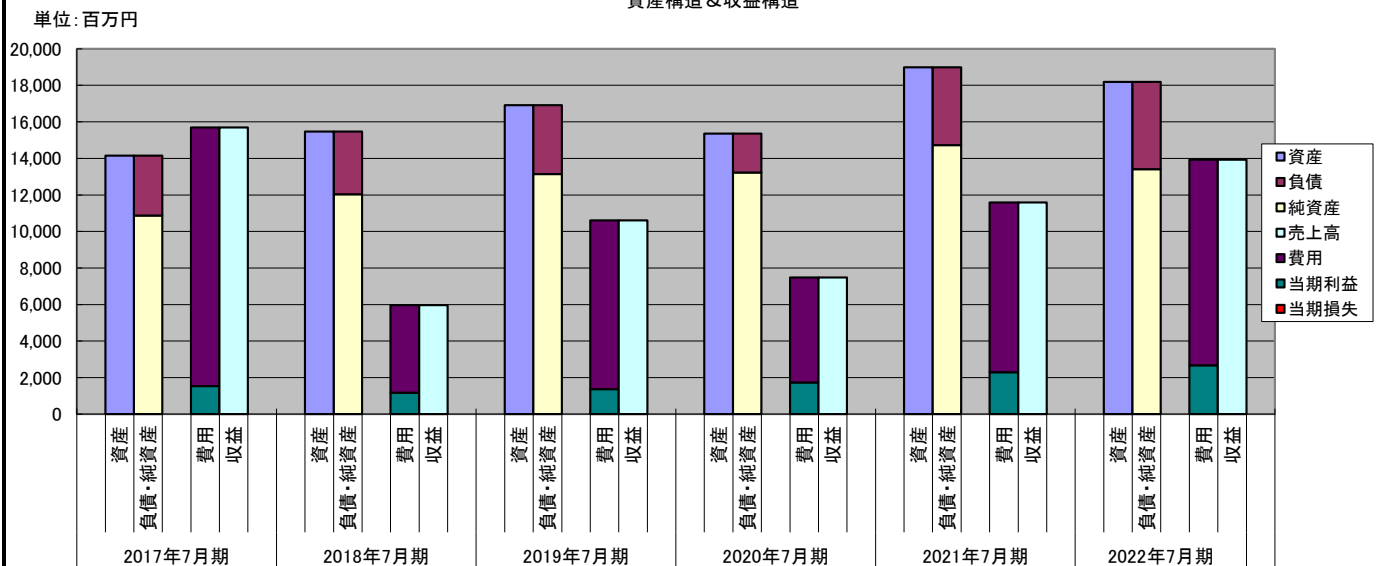
従業員数と一人当たり売上高



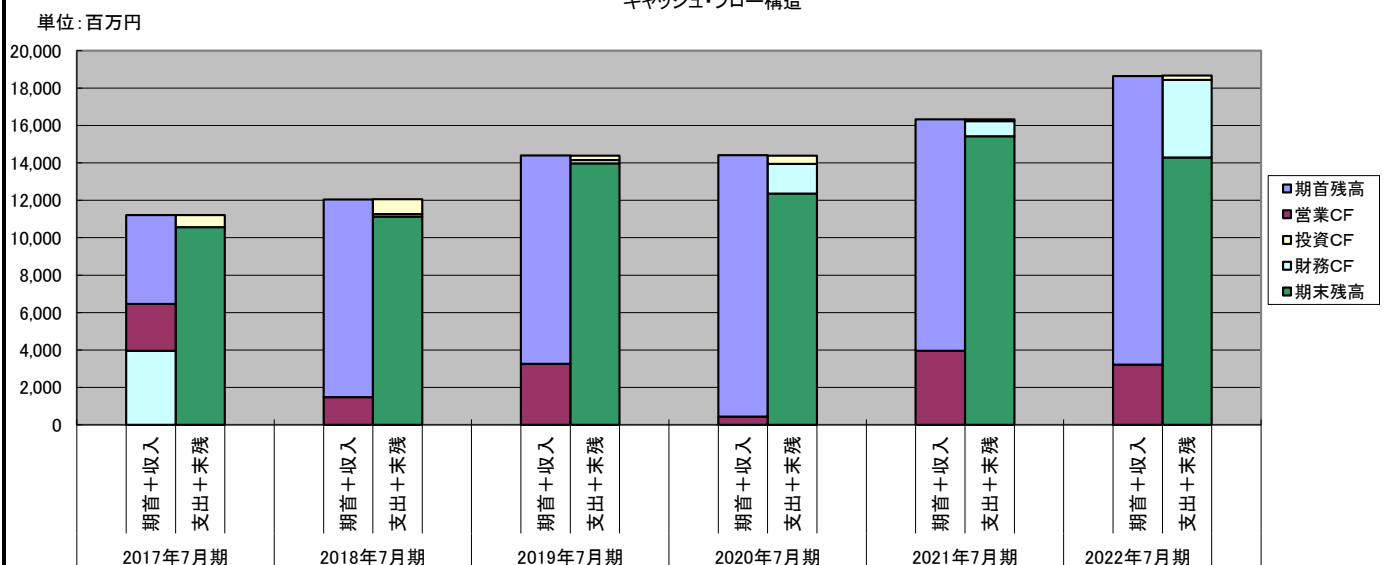
キャッシュ・フロー



資産構造 & 収益構造



キャッシュ・フロー構造



株式会社アイモバイル

比較貸借対照表(連結)

単位:百万円

科 目		金 額			増減額	増減率	増減額	増減率
		2020/7期(A)	2021/7期(B)	2022/7期(C)	(C-B)	(C/B-1)	(C-A)	(C/A-1)
資 産 の 部	現金及び預金	12,363	15,422	14,268	▲ 1,154	▲7.5%	1,905	15.4%
	受取手形及び売掛金	1,232	1,626	1,542	▲ 84	▲5.2%	310	25.2%
	商品及び製品				0		0	
	仕掛品				0		0	
	原材料及び貯蔵品				0		0	
	未収還付法人税等				0		0	
	その他	446	582	877	295	50.7%	431	96.6%
	貸倒引当金	▲ 3	▲ 4	▲ 5	▲ 1	25.0%	▲ 2	66.7%
	流動資産合計	14,039	17,627	16,684	▲ 943	▲5.3%	2,645	18.8%
	有形固定資産							
	建物及び構築物	120	106	90	▲ 16	▲15.1%	▲ 30	▲25.0%
	機械装置及び運搬具				0		0	
	工具、器具及び備品	49	33	55	22	66.7%	6	12.2%
	土地				0		0	
	建設仮勘定				0		0	
	その他	11	10	20	10	100.0%	9	81.8%
	有形固定資産合計	181	150	166	16	10.7%	▲ 15	▲8.3%
	無形固定資産							
	のれん	285	215	172	▲ 43	▲20.0%	▲ 113	▲39.6%
	ソフトウェア	80	84	103	19	22.6%	23	28.8%
	ソフトウェア仮勘定				0		0	
	その他	69	70	62	▲ 8	▲11.4%	▲ 7	▲10.1%
	無形固定資産合計	435	370	338	▲ 32	▲8.6%	▲ 97	▲22.3%
	投資有価証券	407	383	528	145	37.9%	121	29.7%
	長期貸付金				0		0	
	繰延税金資産	144	314	336	22	7.0%	192	133.3%
	その他	223	205	152	▲ 53	▲25.9%	▲ 71	▲31.8%
	貸倒引当金	▲ 71	▲ 60	▲ 12	48	▲80.0%	59	▲83.1%
	投資その他の資産合計	703	844	1,004	160	19.0%	301	42.8%
	固定資産合計	1,319	1,365	1,509	144	10.5%	190	14.4%
	繰延資産				0		0	
資 産 合 計		15,359	18,992	18,193	▲ 799	▲4.2%	2,834	18.5%
負 債 の 部	流動負債							
	支払手形及び買掛金	1,027	1,177	1,017	▲ 160	▲13.6%	▲ 10	▲1.0%
	未払金		491	867	376	76.6%	867	
	未払法人税等	33	1,000	642	▲ 358	▲35.8%	609	1845.5%
	預り金		430	996	566	131.6%	996	
	未払消費税等				0		0	
	賞与引当金	61	74	74	0	0.0%	13	21.3%
	販売促進引当金	169	561	764	203	36.2%	595	352.1%
	ポイント引当金	1	1	3	2	200.0%	2	200.0%
	その他	779	470	357	▲ 113	▲24.0%	▲ 422	▲54.2%
	流動負債合計	2,072	4,208	4,723	515	12.2%	2,651	127.9%
	固定負債							
	長期借入金				0		0	
	社債				0		0	
	金利スワップ負債				0		0	
	繰延税金負債				0		0	
	長期預り保証金				0		0	
	長期預り敷金				0		0	
	退職給付に係る負債				0		0	
	役員退職慰労引当金							
	賃貸管理契約損失引当金				0		0	
	資産除去債務	63	63	63	0	0.0%	0	0.0%
	債務保証損失引当金				0		0	
	負ののれん				0		0	
	その他				0		0	
	固定負債合計	63	63	63	0	0.0%	0	0.0%
負 債 合 計		2,136	4,272	4,787	515	12.1%	2,651	124.1%
純 資 産 の 部	株 主 資 本							
	資本金	140	152	152	0	0.0%	12	8.6%
	資本剰余金	1,967	1,661	73	▲ 1,588	▲95.6%	▲ 1,894	▲96.3%
	利益剰余金	11,122	13,422	13,432	10	0.1%	2,310	20.8%
	自己株式		▲ 523	▲ 354	169	▲32.3%	▲ 354	
	株主資本合計	13,230	14,712	13,303	▲ 1,409	▲9.6%	73	0.6%
	その他の有価証券評価差額金	▲ 7	▲ 7	34	41	▲585.7%	41	▲585.7%
	繰延ヘッジ損益				0		0	
	退職給付に係る調整累計額				0		0	
	その他の包括利益累計額	▲ 7	▲ 7	34	41	▲585.7%	41	▲585.7%
	新株予約権		15	67	52	346.7%	67	
	非支配株主持分				0		0	
純 資 産 合 計		13,222	14,720	13,303	▲ 1,417	▲9.6%	81	0.6%
負債・純資産合計		15,359	18,992	18,193	▲ 799	▲4.2%	2,834	18.5%
受取手形割引高					0		0	
借入金		0	0	0	0		0	
有利子負債		0	0	0	0		0	

借入金:長短借入金+社債

有利子負債:借入金+リース債務

株式会社アイモバイル

比較損益計算書(連結)

単位: 百万円

科 目	金 額			増減額 (C-B)	増減率 (C/B-1)	増減額 (C-A)	増減率 (C/A-1)
	2020/7期(A)	2021/7期(B)	2022/7期(C)				
コンシューマ事業	4,510	7,701	9,916	2,215	28.8%	5,406	119.9%
インターネット広告事業	10,391	10,132	4,016	▲ 6,116	▲ 60.4%	▲ 6,375	▲ 61.4%
売上高合計	14,901	17,833	13,933	▲ 3,900	▲ 21.9%	▲ 968	▲ 6.5%
商品仕入、材料費				0		0	
労務費				0		0	
媒体費	7,608	6,189		▲ 6,189	▲ 100.0%	▲ 7,608	▲ 100.0%
設備関連費(固定経費)				0		0	
業務活動費(調整可能経費)	0	7	14	7	100.0%	14	
仕掛品等原価算入額				0		0	
売上原価	7,608	6,196	14	▲ 6,182	▲ 99.8%	▲ 7,594	▲ 99.8%
売上総利益	7,292	11,636	13,918	2,282	19.6%	6,626	90.9%
広告宣伝費	1,438	3,180	3,212	32	1.0%	1,774	123.4%
給与手当賞与金	802	758	956	198	26.1%	154	19.2%
退職給付費用				0		0	
販売促進費	979	2,072	3,748	1,676	80.9%	2,769	282.9%
賞与引当金繰入額	55	47	74	27	57.4%	19	35.3%
役員退職慰労引当金繰入額				0		0	
役員賞与引当金繰入額				0		0	
販売促進引当金繰入額	▲ 55	391	203	▲ 188	▲ 48.1%	258	▲ 467.1%
株主優待引当金繰入額	▲ 10	▲ 0	0	0	▲ 100.0%	10	▲ 100.0%
ポイント引当金繰入額	3	0	1	1	900.0%	▲ 2	▲ 61.5%
減価償却費				0		0	
のれん償却額				0		0	
研究開発費	28	26	44	18	69.2%	16	56.6%
その他	1,807	1,780	1,887	107	6.0%	80	4.4%
販売費及び一般管理費	5,046	8,254	10,125	1,871	22.7%	5,079	100.7%
営業利益	2,246	3,382	3,793	411	12.2%	1,547	68.9%
受取利息	12	0	0	0		▲ 12	▲ 100.0%
受取配当金	2	1	49	48	4800.0%	47	2350.0%
金利スワップ評価益				0		0	
受取給付金	8	3		▲ 3	▲ 100.0%	▲ 8	▲ 100.0%
出資金評価益		7		▲ 7	▲ 100.0%	0	
為替差益		8	42	34	425.0%	42	
その他	12	5	5	0	0.0%	▲ 7	▲ 58.3%
営業外収益	36	26	98	72	276.9%	62	172.2%
支払利息	0			0		0	
支払手数料	26			0		▲ 26	▲ 100.0%
社債発行費償却				0		0	
為替差損				0		0	
投資有価証券評価損	5	3	10	7	233.3%	5	100.0%
寄付金		26	39	13	50.0%	39	
株式売出関連費用		12		▲ 12	▲ 100.0%	0	
その他	1	1	3	2	200.0%	2	200.0%
営業外費用	34	42	52	10	23.8%	18	52.9%
経常利益	2,248	3,366	3,839	473	14.1%	1,591	70.8%
固定資産売却益				0		0	
投資有価証券売却益	0		3	3		3	
その他	0			0		0	
特別利益	0		3	3		3	
固定資産除却損/売却損				0		0	
減損損失	35			0		▲ 35	▲ 100.0%
投資有価証券売却損				0		0	
投資有価証券評価損	29	48		▲ 48	▲ 100.0%	▲ 29	▲ 100.0%
関係会社株式消滅損	12			0		▲ 12	▲ 100.0%
その他	8	0		0		▲ 8	▲ 100.0%
特別損失	86	48		▲ 48	▲ 100.0%	▲ 86	▲ 100.0%
税金等調整前当期純利益	2,161	3,317	3,842	525	15.8%	1,681	77.8%
法人税、住民税及び事業税	468	1,188	1,203	15	1.3%	735	157.1%
法人税等調整額 他	3	▲ 170	▲ 40	130	▲ 76.5%	▲ 43	▲ 1433.3%
当期純利益	1,689	2,299	2,678	379	16.5%	989	58.6%
非支配株主利益	▲ 38			0		38	▲ 100.0%
当期純利益	1,727	2,299	2,678	379	16.5%	951	55.1%
期末従業員数	224	204	200	▲ 4	▲ 2.0%	▲ 24	▲ 10.7%
加工高	7,293	11,644	13,933	2,289	19.7%	6,640	91.0%

比較包括利益計算書(連結)

当期純利益	1,689	2,299	2,678	379	16.5%	989	58.6%
その他の有価証券評価差額金	▲ 1	0	41	41		42	▲ 4200.0%
繰延ヘッジ損益				0		0	
為替換算調整勘定	12			0		▲ 12	▲ 100.0%
持分法適用会社に対する持分相当額				0		0	
その他の包括利益合計	11	0	41	41		30	272.7%
包括利益	1,700	2,300	2,720	420	18.3%	1,020	60.0%
(内訳)				0		0	
親会社株式に係る包括利益	1,739	2,300	2,720	420	18.3%	981	56.4%
少数株主に係る包括利益	▲ 38			0		38	▲ 100.0%

株式会社アイモバイル

株主資本等変動計算書(連結)

単位: 百万円

	金額		
	2020/7期(A)	2021/7期(B)	2022/7期(C)
株主資本			
資本金			
当期期首残高	129	140	152
新株の発行	10	11	
当期末残高	140	152	152
資本剰余金			
当期期首残高	3,677	1,967	1,661
新株の発行	10	11	
自己株式処分		△ 317	△ 3
自己株式消却	△ 1,720		△ 2,033
譲渡制限付株式報酬			△ 69
利益剰余金から資本剰余金へ振替			518
連結子会社株式の追加取得による持分の増減	△ 0		
自己株式処分差額の振替			
当期末残高	1,967	1,661	73
利益剰余金			
当期期首残高	9,374	11,122	13,422
剰余金の配当			△ 2,150
親会社株主に帰属する当期純利益	1,727	2,299	2,678
利益剰余金から資本剰余金へ振替			△ 518
連結範囲の変動	20		
当期末残高	11,122	13,422	13,432
自己株式			
当期期首残高	△ 220	0	△ 523
自己株式の処分		462	7
自己株式の消却	1,720		2,033
自己株式の取得	△ 1,499	△ 986	△ 1,999
譲渡制限付株式報酬			128
関係会社所有の親会社株式の持分変動			
当期末残高	0	△ 523	△ 354
株主資本合計			
当期期首残高	12,961	13,230	14,712
当期変動額合計	269	1,481	△ 1,408
当期末残高	13,230	14,712	13,303
その他の包括利益累計額			
その他の有価証券評価差額金			
当期首残高	△ 6	△ 7	△ 7
株主資本以外の項目の当期変動額	△ 1	0	41
当期末残高	△ 7	△ 7	34
繰延ヘッジ損益			
当期首残高			
株主資本以外の項目の当期変動額			
当期末残高			
為替換算調整勘定			
当期首残高	△ 12		
株主資本以外の項目の当期変動額	12		
当期末残高	0		
その他の包括利益累計額合計			
当期首残高	△ 19	△ 7	△ 7
連結範囲の変動に伴う為替換算調整勘定の増減			
当期変動額合計	11	0	△ 41
当期末残高	△ 7	△ 7	34
新株予約権			
当期首残高			15
株主資本以外の項目の当期変動額		15	52
当期末残高		15	67
非支配株主持分			
当期首残高	204		
株主資本以外の項目の当期変動額	△ 204		
当期末残高	0		
純資産合計			
当期首残高	13,145	13,222	14,720
当期変動額合計	76	1,497	△ 1,313
当期末残高	13,222	14,720	13,406

株式会社アイモバイル

比較キャッシュ・フロー計算書(連結)

単位:百万円

区分	金 額		
	2020/7期(A)	2021/7期(B)	2022/7期(C)
営業活動によるキャッシュ・フロー			
税金等調整前当期純利益	2,161	3,317	3,842
減価償却費	112	87	95
のれん償却額	35	69	75
株式報酬費用		13	84
貸倒引当金の増減額(△は減少)	▲ 173	▲ 10	2
賞与引当金の増減額(△は減少)	▲ 8	12	▲ 0
販売促進引当金の増減額(△は減少)	▲ 55	391	203
株主優待引当金の増減額(△は減少)	▲ 9		
ポイント引当金の増減額(△は減少)	2	0	1
投資有価証券評価損益(△は益)	34	44	10
投資有価証券売却損益(△は益)			▲ 3
受取利息及び受取配当金	▲ 14	▲ 1	▲ 50
支払利息	0		
売上債権の増減額(△は増加)	153	▲ 388	75
たな卸資産の増減額(△は増加)			
仕入債務の増減額(△は減少)	▲ 503	150	▲ 160
未払金の増減額(△は増加)			
預り金の増減額(△は減少)		185	563
その他	▲ 59	199	▲ 9
小計	1,742	4,073	4,730
利息及び配当金の受取額	15	1	50
利息の支払額	▲ 0		
法人税等の支払額	▲ 1,317	▲ 115	▲ 1,555
その他			
営業活動によるキャッシュ・フロー	440	3,959	3,225
投資活動によるキャッシュ・フロー			
有形固定資産の取得による支出	▲ 39	▲ 15	▲ 58
有形固定資産の売却による収入	2		
無形固定資産の取得による支出	▲ 44	▲ 49	▲ 60
無形固定資産の売却による収入			
投資有価証券の取得による支出	▲ 20	▲ 20	▲ 108
連結の範囲の変更を伴う子会社株式の取得による支出	▲ 338		▲ 33
その他	0	2	27
投資活動によるキャッシュ・フロー	▲ 438	▲ 83	▲ 234
財務活動によるキャッシュ・フロー			
長期買入金の返済による支出	▲ 2		
自己株式の取得による支出	▲ 1,499	▲ 986	▲ 1,999
新株予約権の発行による収入	21	168	3
株式の発行による支出			
配当金の支払額			▲ 2,148
連結範囲の変更を伴わない子会社株式の取得による収入	▲ 99		
その他	0	1	
財務活動によるキャッシュ・フロー	▲ 1,580	▲ 817	▲ 4,144
現金及び現金同等物に係る換算差額			
現金及び現金同等物の増加額(減少額△)	0	3,058	▲ 1,153
現金及び現金同等物の期首残高	13,974	12,363	15,422
連結の範囲の変更に伴う現金及び現金同等物の増減額	▲ 33		
現金及び現金同等物の期末残高	12,363	15,422	14,268

株式会社アイモバイル

経営指標比較表

金額単位:百万円

経営指標	(単位)	経営指標の推移						評価	
		2020/7期(A)		2021/7期(B)		2022/7期(C)		傾向	判定
(1)総合収益性分析									
A. 総資本当期純利益率(ROA)	(%)	$\frac{1,727}{15,359} \times 100$	11.24	$\frac{2,299}{18,992} \times 100$	12.11	$\frac{2,678}{18,193} \times 100$	14.72		
B. 自己資本当期純利益率(ROE)	(%)	$\frac{1,727}{13,222} \times 100$	13.06	$\frac{2,299}{14,720} \times 100$	15.62	$\frac{2,678}{13,303} \times 100$	20.13		
(2)売上高利益率分析									
A. 売上高対総利益率(粗利益率)	(%)	$\frac{7,292}{14,901} \times 100$	48.94	$\frac{11,636}{17,833} \times 100$	65.25	$\frac{13,918}{13,933} \times 100$	99.89		
B. 売上高対営業利益率	(%)	$\frac{2,246}{14,901} \times 100$	15.07	$\frac{3,382}{17,833} \times 100$	18.96	$\frac{3,793}{13,933} \times 100$	27.22		
C. 売上高対経常利益率	(%)	$\frac{2,248}{14,901} \times 100$	15.09	$\frac{3,366}{17,833} \times 100$	18.88	$\frac{3,839}{13,933} \times 100$	27.55		
D. 売上高対当期純利益率	(%)	$\frac{1,727}{14,901} \times 100$	11.59	$\frac{2,299}{17,833} \times 100$	12.89	$\frac{2,678}{13,933} \times 100$	19.22		
E. 売上高対販売管理費比率	(%)	$\frac{5,046}{14,901} \times 100$	33.86	$\frac{8,254}{17,833} \times 100$	46.28	$\frac{10,125}{13,933} \times 100$	72.67		
(3)損益分岐点分析									
A. 損益分岐点売上高(採算点)	(百万円)	$\frac{5,046}{48.9\%}$	10,310	$\frac{8,254}{65.3\%}$	12,649	$\frac{10,125}{99.9\%}$	10,135		
B. 損益分岐点比率(余裕度)	(%)	$\frac{10,310}{14,901} \times 100$	30.81	$\frac{12,649}{17,833} \times 100$	29.07	$\frac{10,135}{13,933} \times 100$	27.26		
(4)回転率・回転期間分析									
A. 総資本回転率	(回)	$\frac{14,901}{15,359}$	0.97	$\frac{17,833}{18,992}$	0.94	$\frac{13,933}{18,193}$	0.77		
B. 固定資産回転率	(回)	$\frac{14,901}{1,319}$	11.30	$\frac{17,833}{1,365}$	13.06	$\frac{13,933}{1,509}$	9.23		
C. 売上債権回転期間	(日)	$\frac{1,232}{14,901} \times 365$	30.18	$\frac{1,626}{17,833} \times 365$	33.28	$\frac{1,542}{13,933} \times 365$	40.40		
D. 棚卸資産回転期間	(日)	$\frac{0}{14,901} \times 365$	0.00	$\frac{0}{17,833} \times 365$	0.00	$\frac{0}{13,933} \times 365$	0.00		
E. 買入債務回転期間	(日)	$\frac{1,027}{14,901} \times 365$	25.16	$\frac{1,177}{17,833} \times 365$	24.09	$\frac{1,017}{13,933} \times 365$	26.64		
(5)生産性分析									
A. 従業員一人当たり年間売上高	(千円)	$\frac{14,901}{224}$	66,522	$\frac{17,833}{204}$	87,417	$\frac{13,933}{200}$	69,665		
B. 従業員一人当たり年間当期純利益	(千円)	$\frac{1,727}{224}$	7,710	$\frac{2,299}{204}$	11,270	$\frac{2,678}{200}$	13,390		
(6)短期支払能力分析									
A. 流動比率	(%)	$\frac{14,039}{2,072} \times 100$	677.56	$\frac{17,627}{4,208} \times 100$	418.89	$\frac{16,684}{4,723} \times 100$	353.25		
B. 当座比率	(%)	$\frac{13,595}{2,072} \times 100$	656.13	$\frac{17,048}{4,208} \times 100$	405.13	$\frac{15,810}{4,723} \times 100$	334.74		
(7)資本の安定性分析									
A. 自己資本比率	(%)	$\frac{13,222}{15,359} \times 100$	86.09	$\frac{14,705}{18,992} \times 100$	77.43	$\frac{13,236}{18,193} \times 100$	72.75		
B. 負債比率	(%)	$\frac{2,136}{13,222} \times 100$	16.15	$\frac{4,272}{14,720} \times 100$	29.02	$\frac{4,787}{13,303} \times 100$	35.98		
(8)調達と運用の適合性分析									
A. 固定長期適合率	(%)	$\frac{1,319}{13,285} \times 100$	9.93	$\frac{1,365}{14,783} \times 100$	9.23	$\frac{1,509}{13,366} \times 100$	11.29		
B. 固定比率	(%)	$\frac{1,319}{13,222} \times 100$	9.98	$\frac{1,365}{14,720} \times 100$	9.27	$\frac{1,509}{13,303} \times 100$	11.34		
(9)成長性分析									
A. 売上高成長率	(%)			$\frac{2,932}{14,901} \times 100$	19.68	$\frac{3,900}{17,833} \times 100$	▲ 21.87		
B. 経常利益成長率	(%)			$\frac{1,118}{2,248} \times 100$	49.73	$\frac{473}{3,366} \times 100$	14.05		
C. 販売管理費増減率	(%)			$\frac{3,208}{5,046} \times 100$	63.58	$\frac{1,871}{8,254} \times 100$	22.67		
D. 従業員数増減率	(%)			$\frac{20}{224} \times 100$	▲ 8.93	$\frac{4}{204} \times 100$	▲ 1.96		
E. 資産増加率	(%)			$\frac{3,633}{15,359} \times 100$	23.65	$\frac{799}{18,193} \times 100$	▲ 4.39		
(10)付加価値分析									
A. 加工高比率	(%)	$\frac{7,293}{14,901} \times 100$	48.94	$\frac{11,644}{17,833} \times 100$	65.29	$\frac{13,933}{13,933} \times 100$	100.00		
B. 労働分配率	(%)	$\frac{857}{7,293} \times 100$	11.74	$\frac{805}{11,644} \times 100$	6.91	$\frac{1,030}{13,933} \times 100$	7.39		
C. 資本生産性	(%)	$\frac{7,293}{15,359} \times 100$	47.48	$\frac{11,644}{18,992} \times 100$	61.31	$\frac{13,933}{18,193} \times 100$	76.58		
D. 付加価値生産性	(千円)	$\frac{7,293}{224}$	32,558	$\frac{11,644}{204}$	57,078	$\frac{13,933}{200}$	69,665		
(11)その他									
A. 借入金依存度	(%)	$\frac{0}{15,359} \times 100$	0.00	$\frac{0}{18,992} \times 100$	0.00	$\frac{0}{18,193} \times 100$	0.00		

株式会社アイモバイル

SAF2002モデルによる格付評価

経営指標	(単位)	経営指標の推移					
		2020/7期(A)		2021/7期(B)		2022/7期(C)	
売上高	(百万円)	14,901		17,833		13,933	
支払利息	(百万円)	0		0		0	
税引前当期利益	(百万円)	2,161		3,317		3,842	
棚卸資産	(百万円)	0		0		0	
留保利益	(百万円)	11,122		13,422		13,432	
総資本	(百万円)	15,359		18,992		18,193	
A. 総資本留保利益率	(%)	$\frac{11,122}{15,359} \times 100$	72.41	$\frac{12,272}{17,176} \times 100$	71.45	$\frac{13,427}{18,593} \times 100$	72.22
B. 総資本税引前当期利益率	(%)	$\frac{2,161}{15,359} \times 100$	14.07	$\frac{3,317}{17,176} \times 100$	19.31	$\frac{3,842}{18,593} \times 100$	20.66
C. 棚卸資産回転期間	(ヶ月)	$\frac{0}{14,901} \times 12$	0.00	$\frac{0}{17,833} \times 12$	0.00	$\frac{0}{13,933} \times 12$	0.00
D. 売上高金利負担率	(%)	$\frac{0}{14,901} \times 100$	0.00	$\frac{0}{17,833} \times 100$	0.00	$\frac{0}{13,933} \times 100$	0.00
SAF値			1.83529		1.96592		2.01012
格付			AA		AA		AA

SAF2002モデルとは、筑波大学大学院教授白田佳子氏の提唱する倒産判別分析モデルである。

4つのパラメーターを重回帰判別式で、以下の数式で表現される。

SAF値＝0.01036X1＋0.02682X2－0.06610X3－0.02368X4＋0.70773	
X1 総資本留保利益率	期首・期末平均留保利益/期首・期末平均総資本×100
X2 総資本税引前当期利益率	税引前当期利益/期首・期末平均総資産×100
X3 棚卸資産回転期間	期首・期末平均棚卸資産×12/売上高
X4 売上高金利負担率	(支払利息＋社債利息＋手形売却損)/売上高×100

格付け	SAF値
AA	1.53900以上
A	1.53900未満～1.18717以上
BB	1.18717未満～0.75261以上
B	0.75261未満～0.41490以上
C	0.41490未満