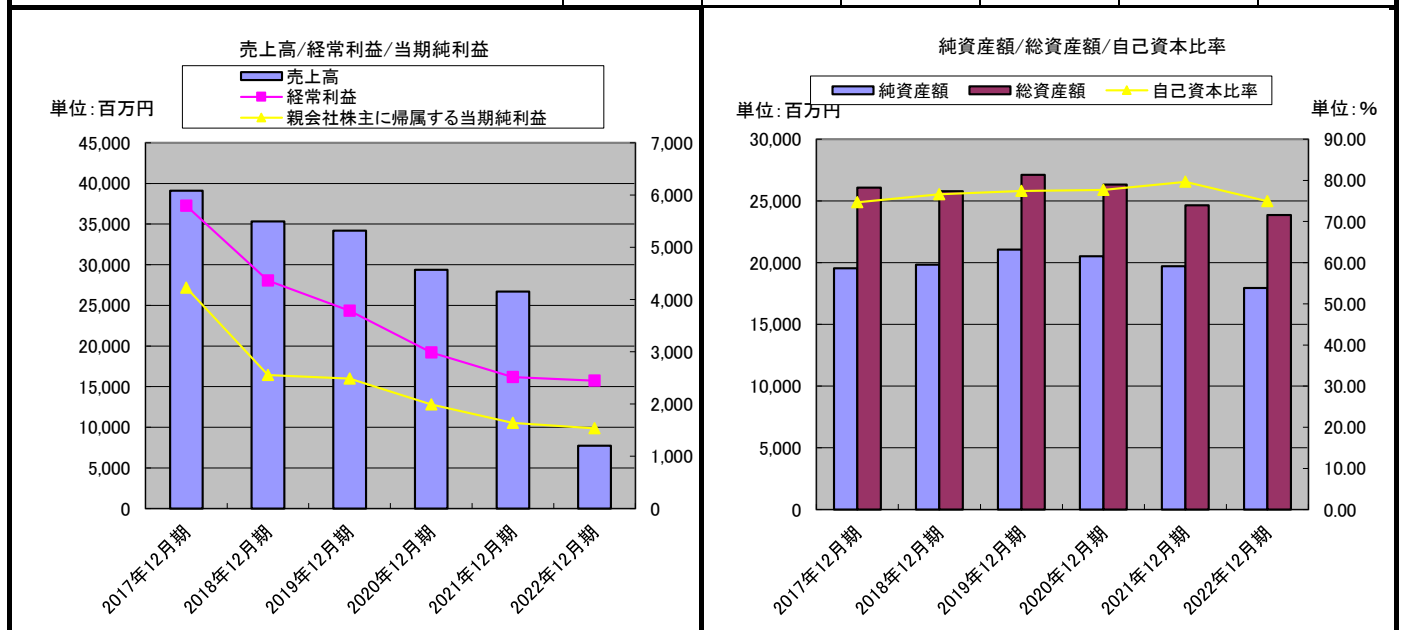


# 株式会社ファンコミュニケーションズ

主要な経営指標等の推移(連結)

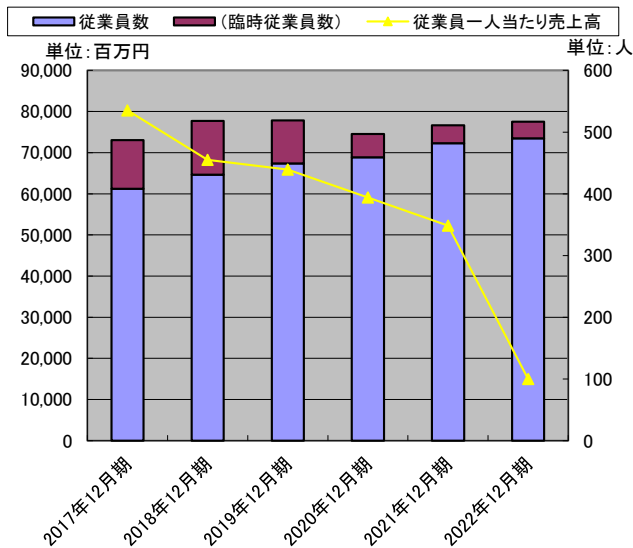
※収益認識に関する会計基準を2022/12月期より適用

回次	第19期	第20期	第21期	第22期	第23期	第24期
決算年月	2017年12月期	2018年12月期	2019年12月期	2020年12月期	2021年12月期	2022年12月期
売上高 (百万円)	39,102	35,340	34,200	29,379	26,700	7,737
経常利益 (百万円)	5,793	4,364	3,785	2,985	2,516	2,447
親会社株主に帰属する当期純利益 (百万円)	4,228	2,554	2,488	1,991	1,637	1,535
包括利益 (百万円)	4,239	2,540	2,683	1,883	1,573	1,542
資本金 * (百万円)	1,168	1,173	1,173	1,173	1,173	1,173
発行済株式総数 * (千株)	77,825	76,930	76,930	76,930	76,930	76,930
純資産額 (百万円)	19,543	19,835	21,053	20,518	19,705	17,953
総資産額 (百万円)	26,085	25,790	27,125	26,321	24,654	23,855
1株当たり純資産額 (円)	253.34	260.92	277.34	278.89	276.92	269.85
1株当たり当期純利益 (円)	55.06	33.36	32.85	26.95	22.63	22.34
潜在株式調整後1株当たり当期純利益 (円)	54.94	33.34	—	—	—	—
自己資本比率 (%)	74.67	76.64	77.46	77.71	79.64	74.93
自己資本利益率 (%)	23.47	13.02	12.21	9.61	8.17	8.19
株価収益率 (倍)	16.31	16.10	14.67	15.55	17.15	18.22
配当性向 * (%)	32.7	46.2	80.6	69.4	78.6	100.3
営業活動によるキャッシュ・フロー (百万円)	4,794	3,001	2,533	2,649	1,225	2,476
投資活動によるキャッシュ・フロー (百万円)	△ 1,341	51	△ 418	730	940	△ 1,542
財務活動によるキャッシュ・フロー (百万円)	△ 1,176	△ 2,099	△ 1,285	△ 2,440	△ 2,394	△ 3,302
現金及び現金同等物の期末残高 (百万円)	16,822	17,778	18,610	19,532	19,262	17,056
従業員数 (名)	408	431	449	459	482	490
(臨時従業員数) (名)	79	87	70	38	29	27
ROA 総資本当期純利益率 (%)	16.21	9.90	9.17	7.56	6.64	6.43
売上高経常利益率 (%)	14.82	12.35	11.07	10.16	9.42	31.63
売上高当期純利益率 (%)	10.81	7.23	7.27	6.78	6.13	19.84
総資本回転率 (回)	1.50	1.37	1.26	1.12	1.08	0.32
売上高成長率(対基準比率)	100	90	87	75	68	20
経常利益成長率(対基準比率)	100	75	65	52	43	42
総資本成長率(対基準比率)	100	99	104	101	95	91
従業員一人当たり売上高 (千円)	80,292	68,224	65,896	59,113	52,250	14,965
キャッシュ・フロー パターン	4	2	4	2	2	4
SAF2002モデルによる格付け				AA	AA	AA

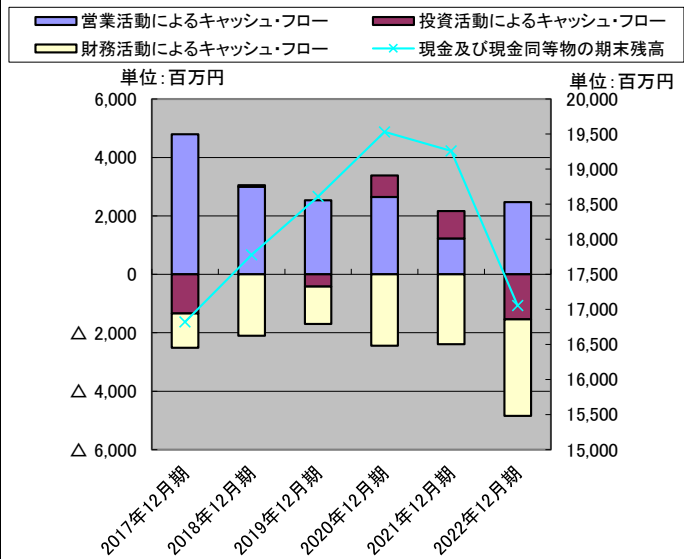


# 株式会社ファンコミュニケーションズ

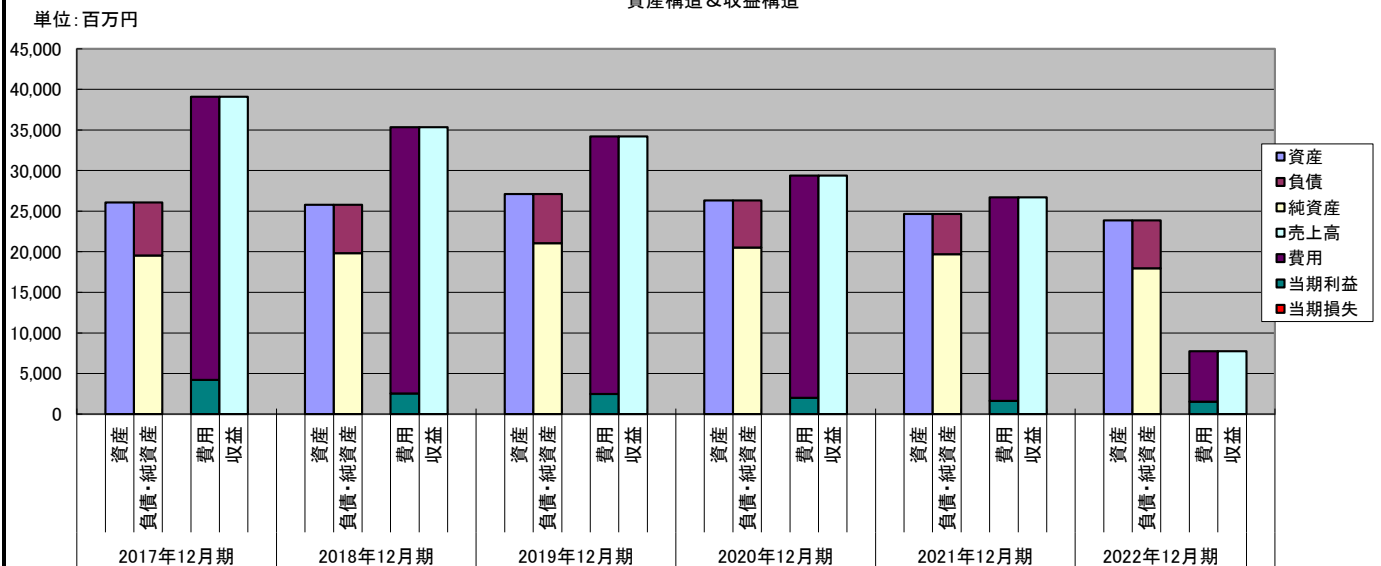
従業員数と一人当たり売上高



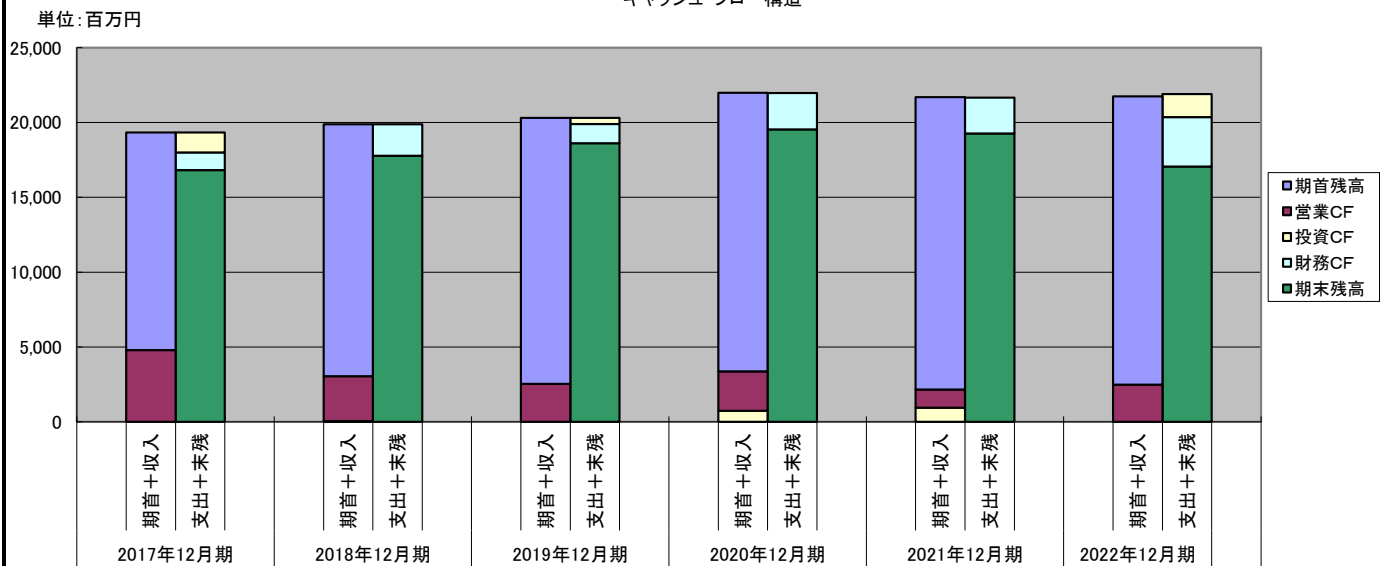
キャッシュ・フロー



資産構造 & 収益構造



キャッシュ・フロー構造



# 株式会社ファンコミュニケーションズ

比較貸借対照表(連結)

単位:百万円

科 目		金 額			増減額	増減率	増減額	増減率		
		2020/12期(A)	2021/12期(B)	2022/12期(C)	(C－B)	(C/B－1)	(C－A)	(C/A－1)		
資 産 の 部	流動資産	現金及び預金	19,532	19,362	16,982	▲ 2,380	▲ 12.3%	▲ 2,550	▲ 13.1%	
		受取手形及び売掛金	3,414	2,970	3,234	264	8.9%	▲ 180	▲ 5.3%	
		有価証券	1,096	200	299	99	49.5%	▲ 797	▲ 72.7%	
		その他	348	455	495	40	8.8%	147	42.2%	
		貸倒引当金	▲ 12	▲ 13	▲ 37	▲ 24	184.6%	▲ 25	208.3%	
		流動資産合計	24,379	22,975	20,976	▲ 1,999	▲ 8.7%	▲ 3,403	▲ 14.0%	
	固定資産	有形固定資産	建物及び構築物	72	64	57	▲ 7	▲ 10.9%	▲ 15	▲ 20.8%
			機械装置及び運搬具				0		0	
			工具、器具及び備品	84	36	42	6	16.7%	▲ 42	▲ 50.0%
			土地				0		0	
			建設仮勘定				0		0	
			その他				0		0	
		有形固定資産合計	156	101	100	▲ 1	▲ 1.0%	▲ 56	▲ 35.9%	
		無形固定資産	のれん				0		0	
			ソフトウェア				0		0	
			ソフトウェア仮勘定				0		0	
			その他	596	423	331	▲ 92	▲ 21.7%	▲ 265	▲ 44.5%
			無形固定資産合計	596	423	331	▲ 92	▲ 21.7%	▲ 265	▲ 44.5%
			投資その他	投資有価証券	830	855	1,862	1,007	117.8%	1,032
		長期貸付金					0		0	
		繰延税金資産					0		0	
		その他		358	301	601	300	99.7%	243	67.9%
		貸倒引当金		▲ 1	▲ 1	▲ 16	▲ 15	1500.0%	▲ 15	1500.0%
		投資その他の資産合計		1,188	1,154	2,447	1,293	112.0%	1,259	106.0%
	固定資産合計		1,941	1,679	2,879	1,200	71.5%	938	48.3%	
	繰延資産					0		0		
	資 産 合 計		26,321	24,654	23,855	▲ 799	▲ 3.2%	▲ 2,466	▲ 9.4%	
負債純資産の部	負債の部	流動負債	支払手形及び買掛金	4,321	3,959	4,458	499	12.6%	137	3.2%
			短期借入金				0		0	
			1年以内返済長期借入金				0		0	
			未払法人税等	434	322	485	163	50.6%	51	11.8%
			未払消費税等				0		0	
			賞与引当金	155	3	13	10	333.3%	▲ 142	▲ 91.6%
			ポイント引当金	60			0		▲ 60	▲ 100.0%
			その他	690	521	806	285	54.7%	116	16.8%
			流動負債合計	5,661	4,807	5,764	957	19.9%	103	1.8%
	固定負債	長期借入金				0		0		
		長期預り保証金	690			0		▲ 690	▲ 100.0%	
		その他		141	137	▲ 4	▲ 2.8%	137		
		固定負債合計	690	141	137	▲ 4	▲ 2.8%	▲ 553	▲ 80.1%	
	負 債 合 計		5,803	4,949	5,901	952	19.2%	98	1.7%	
	純資産の部	株主資本	資本金	1,173	1,173	1,173	0	0.0%	0	0.0%
			資本剰余金	278	278	278	0	0.0%	0	0.0%
			利益剰余金	29,718	20,962	21,150	188	0.9%	▲ 8,568	▲ 28.8%
			自己株式	▲ 1,799	▲ 2,799	▲ 4,754	▲ 1,955	69.8%	▲ 2,955	164.3%
			株主資本合計	20,370	19,614	17,848	▲ 1,766	▲ 9.0%	▲ 2,522	▲ 12.4%
		その他の包括利益累計額	その他有価証券評価差額金	84	20	27	7	35.0%	▲ 57	▲ 67.9%
			繰延ヘッジ損益				0		0	
			退職給付に係る調整累計額				0		0	
			その他の包括利益累計額	84	20	27	7	35.0%	▲ 57	▲ 67.9%
			新株予約権	63	70	78	8	11.4%	15	23.8%
		非支配株主持分				0		0		
	純 資 産 合 計		20,518	19,705	17,953	▲ 1,752	▲ 8.9%	▲ 2,565	▲ 12.5%	
	負債・純資産合計		26,321	24,654	23,855	▲ 799	▲ 3.2%	▲ 2,466	▲ 9.4%	
受取手形割引高					0		0			
借入金		0	0	0	0		0			
有利子負債		0	0	0	0		0			

借入金:長短借入金+社債

有利子負債:借入金+リース債務

# 株式会社ファンコミュニケーションズ

## 比較損益計算書(連結)

単位:百万円

科 目	金 額			増減額 (C-B)	増減率 (C/B-1)	増減額 (C-A)	増減率 (C/A-1)
	2020/12期(A)	2021/12期(B)	2022/12期(C)				
CPAソリューション事業	22,565	20,944	6,029	▲ 14,915	▲71.2%	▲ 16,536	▲73.3%
ADコミュニケーション事業	6,143	5,216	1,250	▲ 3,966	▲76.0%	▲ 4,893	▲79.7%
その他	670	539	457	▲ 82	▲15.2%	▲ 213	▲31.8%
売上高合計	29,379	26,700	7,737	▲ 18,963	▲71.0%	▲ 21,642	▲73.7%
媒体費	382	281	41	▲ 240	▲85.4%	▲ 341	▲89.3%
労務費	641	648	604	▲ 44	▲6.8%	▲ 37	▲5.8%
支払成果補修	19,401	17,341		▲ 17,341	▲100.0%	▲ 19,401	▲100.0%
設備関連費(固定経費)	560	586	560	▲ 26	▲4.4%	0	0.0%
業務活動費(調整可能経費)	1,521	1,684	526	▲ 1,158	▲68.8%	▲ 995	▲65.4%
仕掛品等原価算入額	▲ 130	▲ 86	▲ 93	▲ 7	8.1%	37	▲28.5%
売上原価	22,375	20,454	1,638	▲ 18,816	▲92.0%	▲ 20,737	▲92.7%
売上総利益	7,004	6,245	6,098	▲ 147	▲2.4%	▲ 906	▲12.9%
製品保管輸送費				0		0	
給与手当賞与金	1,482	1,770	1,881	111	6.3%	399	26.9%
販売手数料	547			0		▲ 547	▲100.0%
賞与引当金繰入額	112	2	9	7	350.0%	▲ 103	▲92.0%
貸倒引当金繰入額	4	4	26	22	550.0%	22	550.0%
その他	2,006	2,150	1,775	▲ 375	▲17.4%	▲ 231	▲11.5%
販売費及び一般管理費	4,151	3,926	3,691	▲ 235	▲6.0%	▲ 460	▲11.1%
(セグメント利益)							
CPAソリューション事業	3,818	3,457	3,483	26	0.8%	▲ 335	▲8.8%
ADコミュニケーション事業	94	▲ 126	▲ 160	▲ 34	27.0%	▲ 254	▲270.2%
その他事業	▲ 57	▲ 115	▲ 88	27	▲23.5%	▲ 31	54.4%
調整額	▲ 1,001	▲ 896	▲ 826	70	▲7.8%	175	▲17.5%
営業利益	2,852	2,318	2,407	89	3.8%	▲ 445	▲15.6%
受取利息	7	4	6	2	50.0%	▲ 1	▲14.3%
受取配当金	6	3	4	1	33.3%	▲ 2	▲33.3%
為替差益		62	57	▲ 5	▲8.1%	57	
投資有価証券売却益	1	7	0	▲ 7	▲100.0%	▲ 1	▲100.0%
投資事業組合運用益	132	116	0	▲ 116	▲100.0%	▲ 132	▲100.0%
その他	11	6	6	0	0.0%	▲ 5	▲45.5%
営業外収益	158	202	75	▲ 127	▲62.9%	▲ 83	▲52.5%
デリバティブ評価損		3		▲ 3	▲100.0%	0	
為替差損	23			0		▲ 23	▲100.0%
投資事業組合運用損			31	31		31	
自己株式取得費用	3	1	3	2	200.0%	0	0.0%
その他	0	0	0	0		0	
営業外費用	26	4	34	30	750.0%	8	30.8%
経常利益	1,985	2,516	2,447	▲ 69	▲2.7%	462	23.3%
固定資産売却益		0	0	0		0	
投資有価証券売却益		80		▲ 80	▲100.0%	0	
事業譲渡益		44		▲ 44	▲100.0%	0	
新株予約権戻入益		3	0	▲ 3	▲100.0%	0	
特別利益	0	128	0	▲ 128	▲100.0%	0	
固定資産除却損/売却損		5		▲ 5	▲100.0%	0	
減損損失	14	154	75	▲ 79	▲51.3%	61	435.7%
投資有価証券評価損	5	4	12	8	200.0%	7	140.0%
関係会社株式評価損	24			0		▲ 24	▲100.0%
事務所移転費用	7	1		▲ 1	▲100.0%	▲ 7	▲100.0%
訴訟関連損失			43	43		43	
その他	3	0	14	14		11	366.7%
特別損失	54	164	146	▲ 18	▲11.0%	92	170.4%
税金等調整前当期純利益	2,930	2,480	2,302	▲ 178	▲7.2%	▲ 628	▲21.4%
法人税、住民税及び事業税	933	761	806	45	5.9%	▲ 127	▲13.6%
法人税等調整額 他	5	81	▲ 40	▲ 121	▲149.4%	▲ 45	▲900.0%
当期純利益	1,991	1,637	1,535	▲ 102	▲6.2%	▲ 456	▲22.9%
非支配株主利益				0		0	
親会社株式に帰属する当期純利益	1,991	1,637	1,536	▲ 101	▲6.2%	▲ 455	▲22.9%
期末従業員数	497	511	517	6	1.2%	20	4.0%
加工高	9,596	9,078	7,696	▲ 1,382	▲15.2%	▲ 1,900	▲19.8%
比較包括利益計算書(連結)							
当期純利益	1,991	1,637	1,535	▲ 102	▲6.2%	▲ 456	▲22.9%
その他有価証券評価差額金	▲ 108	▲ 63	7	70	▲111.1%	115	▲106.5%
繰延ヘッジ損益				0		0	
退職給付に係る調整額				0		0	
持分法適用会社に対する持分相当額				0		0	
その他の包括利益合計	▲ 108	▲ 63	7	70	▲111.1%	115	▲106.5%
包括利益	1,883	1,573	1,542	▲ 31	▲2.0%	▲ 341	▲18.1%
(内訳)				0		0	
親会社株式に係る包括利益	1,883	1,573	1,542	▲ 31	▲2.0%	▲ 341	▲18.1%
少数株主に係る包括利益				0		0	

# 株式会社ファンコミュニケーションズ

株主資本等変動計算書(連結)

単位:百万円

	金額		
	2020/12期(A)	2021/12期(B)	2022/12期(C)
<b>株主資本</b>			
<b>資本金</b>			
当期期首残高	1,173	1,173	1,173
新株の発行			
当期末残高	1,173	1,173	1,173
<b>資本剰余金</b>			
当期期首残高	278	278	278
自己株式処分			
自己株式処分差額の振替			
当期末残高	278	278	278
<b>利益剰余金</b>			
当期期首残高	20,166	20,718	20,962
剰余金の配当	△ 1,439	△ 1,393	△ 1,347
親会社株主に帰属する当期純利益	1,991	1,637	1,535
自己株式処分差額の振替			
連結範囲の変動			
当期末残高	20,718	20,962	21,150
<b>自己株式</b>			
当期期首残高	△ 800	△ 1,799	△ 2,799
自己株式の処分			
自己株式の消却			
自己株式の取得	△ 999	△ 999	△ 1,954
関係会社所有の親会社株式の持分変動			
当期末残高	△ 1,799	△ 2,799	△ 4,754
<b>株主資本合計</b>			
当期期首残高	20,818	20,376	19,614
当期変動額合計	△ 447	756	△ 1,766
当期末残高	29,370	19,614	17,848
<b>その他の包括利益累計額</b>			
<b>その他の有価証券評価差額金</b>			
当期首残高	1,921	84	20
株主資本以外の項目の当期変動額	△ 108	△ 63	7
当期末残高	84	20	27
<b>繰延ヘッジ損益</b>			
当期首残高			
株主資本以外の項目の当期変動額			
当期末残高			
<b>退職給付に係る調整累計額</b>			
当期首残高			
株主資本以外の項目の当期変動額			
当期末残高			
<b>その他の包括利益累計額合計</b>			
当期首残高	192	84	20
連結範囲の変動に伴う為替換算調整勘定の増減			
当期変動額合計	△ 108	△ 63	7
当期末残高	84	20	27
<b>新株予約権</b>			
当期首残高	42	63	70
株主資本以外の項目の当期変動額	20	7	8
当期末残高	63	70	78
<b>非支配株主持分</b>			
当期首残高			
株主資本以外の項目の当期変動額			
当期末残高			
<b>純資産合計</b>			
当期首残高	21,053	20,518	19,705
当期変動額合計	△ 535	△ 812	△ 1,751
当期末残高	20,518	19,705	17,963

# 株式会社ファンコミュニケーションズ

比較キャッシュ・フロー計算書(連結)

単位:百万円

区分	金 額		
	2020/12期(A)	2021/12期(B)	2022/12期(C)
営業活動によるキャッシュ・フロー			
税金等調整前当期純利益	2,930	2,480	2,302
株式報酬費用	20	11	7
減価償却費	275	197	140
デリバティブ評価損益(△は益)		3	
投資有価証券評価損益(△は益)	5	4	12
関係会社株式評価損	24		
減損損失	14	154	75
賞与引当金の増減額(△は減少)	13	▲ 151	10
ポイント引当金の増減額(△は減少)	▲ 11	▲ 4	
貸倒引当金の増減額(△は減少)	1	1	38
受取利息及び受取配当金	▲ 13	▲ 8	▲ 11
投資有価証券売却損益(△は益)	▲ 1	▲ 87	
投資事業組合運用損益(△は益)	▲ 132	▲ 116	31
自己株式取得費用	3	1	3
為替差損益(△は益)	23	▲ 57	▲ 62
固定資産売却損益(△は益)		4	0
事業譲渡益(△は益)		▲ 44	
新株予約権戻入益		▲ 3	0
売上債権の増減額(△は増加)	314	435	▲ 264
仕入債務の増減額(△は減少)	114	▲ 362	498
未払消費税等の増減額(△は減少)	127	▲ 182	49
預り敷保証金の増減額(△は減少)	▲ 12		
その他	▲ 9	▲ 192	312
小計	3,687	2,081	3,142
利息及び配当金の受取額	23	14	8
法人税等の支払額	▲ 1,061	870	674
営業活動によるキャッシュ・フロー	2,649	1,225	2,476
投資活動によるキャッシュ・フロー			
有形固定資産の取得による支出	▲ 82	▲ 11	▲ 28
有形固定資産の売却による収入	6	8	0
無形固定資産の取得による支出	▲ 134	▲ 125	▲ 94
関係会社株式の取得による支出			▲ 116
投資有価証券の取得による支出	▲ 191	▲ 405	▲ 1,389
投資有価証券の償還による収入	941	1,051	225
投資有価証券の売却による収入	15	195	
投資事業組合からの分配による収入	153	137	22
関係会社貸付による支出			▲ 127
敷金及び保証金の差入による支出	▲ 1	95	0
敷金及び保証金の回収による収入	31		▲ 9
その他	▲ 8	▲ 5	▲ 23
投資活動によるキャッシュ・フロー	730	940	▲ 1,542
財務活動によるキャッシュ・フロー			
自己株式の取得による支出	▲ 1,003	▲ 1,001	▲ 1,954
配当金の支払額	▲ 1,437	▲ 1,392	▲ 1,345
その他			
財務活動によるキャッシュ・フロー	▲ 2,440	▲ 2,394	▲ 3,302
現金及び現金同等物に係る換算差額	▲ 17	58	62
現金及び現金同等物の増加額(減少額△)	921	▲ 169	▲ 2,306
現金及び現金同等物の期首残高	18,610	19,532	19,362
新規連結に伴う現金及び現金同等物の増減額			
現金及び現金同等物の期末残高	19,532	19,362	17,056

# 株式会社ファンコミュニケーションズ

## 経営指標比較表

金額単位:百万円

経営指標		(単位)	経営指標の推移						傾向		判定		評価
			2020/12期(A)		2021/12期(B)		2022/12期(C)						
(1)総合収益性分析													
A. 総資本当期純利益率(ROA)	(%)		$\frac{1,991}{26,321} \times 100$	7.56	$\frac{1,637}{24,654} \times 100$	6.64	$\frac{1,536}{23,855} \times 100$	6.44					
B. 自己資本当期純利益率(ROE)	(%)		$\frac{1,991}{20,518} \times 100$	9.70	$\frac{1,637}{19,705} \times 100$	8.31	$\frac{1,536}{17,953} \times 100$	8.56					
(2)売上高利益率分析													
A. 売上高対総利益率(粗利益率)	(%)		$\frac{7,004}{29,379} \times 100$	23.84	$\frac{6,245}{26,700} \times 100$	23.39	$\frac{6,098}{7,737} \times 100$	78.82					
B. 売上高対営業利益率	(%)		$\frac{2,852}{29,379} \times 100$	9.71	$\frac{2,318}{26,700} \times 100$	8.68	$\frac{2,407}{7,737} \times 100$	31.11					
C. 売上高対経常利益率	(%)		$\frac{1,985}{29,379} \times 100$	6.76	$\frac{2,516}{26,700} \times 100$	9.42	$\frac{2,447}{7,737} \times 100$	31.63					
D. 売上高対当期純利益率	(%)		$\frac{1,991}{29,379} \times 100$	6.78	$\frac{1,637}{26,700} \times 100$	6.13	$\frac{1,536}{7,737} \times 100$	19.85					
E. 売上高対販売管理費比率	(%)		$\frac{4,151}{29,379} \times 100$	14.13	$\frac{3,926}{26,700} \times 100$	14.70	$\frac{3,691}{7,737} \times 100$	47.71					
(3)損益分岐点分析													
A. 損益分岐点売上高(採算点)	(百万円)		$\frac{4,151}{23.8\%}$	17,412	$\frac{3,926}{23.4\%}$	16,783	$\frac{3,691}{78.8\%}$	4,682					
B. 損益分岐点比率(余裕度)	(%)		$\frac{17,412}{29,379} \times 100$	40.73	$\frac{16,783}{26,700} \times 100$	37.14	$\frac{4,682}{7,737} \times 100$	39.48					
(4)回転率・回転期間分析													
A. 総資本回転率	(回)		$\frac{29,379}{26,321}$	1.12	$\frac{26,700}{24,654}$	1.08	$\frac{7,737}{23,855}$	0.32					
B. 固定資産回転率	(回)		$\frac{29,379}{1,941}$	15.14	$\frac{26,700}{1,679}$	15.90	$\frac{7,737}{2,879}$	2.69					
C. 売上債権回転期間	(日)		$\frac{4,510}{29,379} \times 365$	56.03	$\frac{3,170}{26,700} \times 365$	43.34	$\frac{3,533}{7,737} \times 365$	166.67					
D. 棚卸資産回転期間	(日)		$\frac{0}{29,379} \times 365$	0.00	$\frac{0}{26,700} \times 365$	0.00	$\frac{0}{7,737} \times 365$	0.00					
E. 買入債務回転期間	(日)		$\frac{4,321}{29,379} \times 365$	53.68	$\frac{3,959}{26,700} \times 365$	54.12	$\frac{4,458}{7,737} \times 365$	210.31					
(5)生産性分析													
A. 従業員一人当たり年間売上高	(千円)		$\frac{29,379}{497}$	59,113	$\frac{26,700}{511}$	52,250	$\frac{7,737}{517}$	14,965					
B. 従業員一人当たり年間当期純利益	(千円)		$\frac{1,991}{497}$	4,006	$\frac{1,637}{511}$	3,204	$\frac{1,536}{517}$	2,971					
(6)短期支払能力分析													
A. 流動比率	(%)		$\frac{24,379}{5,661} \times 100$	430.65	$\frac{22,975}{4,807} \times 100$	477.95	$\frac{20,976}{5,764} \times 100$	363.91					
B. 当座比率	(%)		$\frac{22,946}{5,661} \times 100$	405.33	$\frac{22,332}{4,807} \times 100$	464.57	$\frac{20,216}{5,764} \times 100$	350.73					
(7)資本の安定性分析													
A. 自己資本比率	(%)		$\frac{20,455}{26,321} \times 100$	77.71	$\frac{19,635}{24,654} \times 100$	79.64	$\frac{17,875}{23,855} \times 100$	74.93					
B. 負債比率	(%)		$\frac{5,803}{20,518} \times 100$	28.28	$\frac{4,949}{19,705} \times 100$	25.12	$\frac{5,901}{17,953} \times 100$	32.87					
(8)調達と運用の適合性分析													
A. 固定長期適合率	(%)		$\frac{1,941}{21,208} \times 100$	9.15	$\frac{1,679}{19,846} \times 100$	8.46	$\frac{2,879}{18,090} \times 100$	15.91					
B. 固定比率	(%)		$\frac{1,941}{20,518} \times 100$	9.46	$\frac{1,679}{19,705} \times 100$	8.52	$\frac{2,879}{17,953} \times 100$	16.04					
(9)成長性分析													
A. 売上高成長率	(%)				$\frac{2,679}{29,379} \times 100$	▲ 9.12	$\frac{18,963}{26,700} \times 100$	▲ 71.02					
B. 経常利益成長率	(%)				$\frac{531}{1,985} \times 100$	26.75	$\frac{69}{2,516} \times 100$	▲ 2.74					
C. 販売管理費増減率	(%)				$\frac{225}{4,151} \times 100$	▲ 5.42	$\frac{235}{3,926} \times 100$	▲ 5.99					
D. 従業員数増減率	(%)				$\frac{14}{497} \times 100$	2.82	$\frac{6}{511} \times 100$	1.17					
E. 資産増加率	(%)				$\frac{1,667}{26,321} \times 100$	▲ 6.33	$\frac{799}{23,855} \times 100$	▲ 3.35					
(10)付加価値分析													
A. 加工高比率	(%)		$\frac{9,596}{29,379} \times 100$	32.66	$\frac{9,078}{26,700} \times 100$	34.00	$\frac{7,696}{7,737} \times 100$	99.47					
B. 労働分配率	(%)		$\frac{2,235}{9,596} \times 100$	23.29	$\frac{2,420}{9,078} \times 100$	26.66	$\frac{2,494}{7,696} \times 100$	32.41					
C. 資本生産性	(%)		$\frac{9,596}{26,321} \times 100$	36.46	$\frac{9,078}{24,654} \times 100$	36.82	$\frac{7,696}{23,855} \times 100$	32.26					
D. 付加価値生産性	(千円)		$\frac{9,596}{497}$	19,308	$\frac{9,078}{511}$	17,765	$\frac{7,696}{517}$	14,886					
(11)その他													
A. 借入金依存度	(%)		$\frac{0}{26,321} \times 100$	0.00	$\frac{0}{24,654} \times 100$	0.00	$\frac{0}{23,855} \times 100$	0.00					

# 株式会社ファンコミュニケーションズ

SAF2002モデルによる格付評価

経営指標	(単位)	経営指標の推移					
		2020/12期(A)		2021/12期(B)		2022/12期(C)	
売上高	(百万円)	29,379		26,700		7,737	
支払利息	(百万円)	0		0		0	
税引前当期利益	(百万円)	2,930		2,480		2,302	
棚卸資産	(百万円)	0		0		0	
留保利益	(百万円)	29,718		20,962		21,150	
総資本	(百万円)	26,321		24,654		23,855	
A. 総資本留保利益率	(%)	$\frac{29,718}{26,321} \times 100$	112.91	$\frac{25,340}{25,488} \times 100$	99.42	$\frac{21,056}{24,255} \times 100$	86.81
B. 総資本税引前当期利益率	(%)	$\frac{2,930}{26,321} \times 100$	11.13	$\frac{2,480}{25,488} \times 100$	9.73	$\frac{2,302}{24,255} \times 100$	9.49
C. 棚卸資産回転期間	(ヶ月)	$\frac{0}{29,379} \times 12$	0.00	$\frac{0}{26,700} \times 12$	0.00	$\frac{0}{7,737} \times 12$	0.00
D. 売上高金利負担率	(%)	$\frac{0}{29,379} \times 100$	0.00	$\frac{0}{26,700} \times 100$	0.00	$\frac{0}{7,737} \times 100$	0.00
SAF値			2.17599		1.99870		1.86166
格付			AA		AA		AA

SAF2002モデルとは、筑波大学大学院教授白田佳子氏の提唱する倒産判別分析モデルである。

4つのパラメーターを重回帰判別式で、以下の数式で表現される。

SAF値＝0.01036X1＋0.02682X2－0.06610X3－0.02368X4＋0.70773	
X1 総資本留保利益率	期首・期末平均留保利益/期首・期末平均総資本×100
X2 総資本税引前当期利益率	税引前当期利益/期首・期末平均総資産×100
X3 棚卸資産回転期間	期首・期末平均棚卸資産×12/売上高
X4 売上高金利負担率	(支払利息＋社債利息＋手形売却損)/売上高×100

格付け	SAF値
AA	1.53900以上
A	1.53900未満～1.18717以上
BB	1.18717未満～0.75261以上
B	0.75261未満～0.41490以上
C	0.41490未満